

**RADA GMINY
KĘTRZYN**
woj. warmińsko-mazurskie

Załącznik Nr 1
do Uchwały Rady Gminy Kętrzyn
Nr XXVII/158/2016
z dnia 31 sierpnia 2016 r.



**Plan Odnowy Miejscowości Filipówka i Porębek–
sołectwo Filipówka
na lata 2016-2023**

Filipówka, lipiec 2016

**PRZEWODNICZĄCY
RADY GMINY**
Andrzej Sienkiewicz

Spis treści

Wstęp

I. Historia miejscowości Filipówka

II. Charakterystyka miejscowości

III. Kierunek rozwoju

IV. Posiadane zasoby

V. Opis mocnych i słabych stron miejscowości

VI. Miejsca szczególnie ważne dla mieszkańców

VII. Planowane przedsięwzięcia

Wstęp

Plan Odnowy obejmuje swoim zakresem miejscowości: Filipówka i Porębek. Plan Odnowy Miejscowości jest dokumentem strategicznym, ma zdecentralizowany, lokalny charakter, obejmuje ograniczony teren jednej miejscowości i przygotowany jest z inicjatywy i przy udziale mieszkańców.

Plan określa najważniejsze działania, które sami zainteresowani uznali za istotne dla swojej miejscowości. Działania te pomogą mieszkańcom rozwiązać problemy, pokonać bariery i osiągnąć stawiane sobie cele. Proponowane przedsięwzięcia mieszkańcy uznali za realne, możliwe do zrealizowania dzięki ich aktywności, oraz przy zaangażowaniu władz samorządowych Gminy Kętrzyn.

Celem planu jest podtrzymanie lub odtworzenie atrakcyjności wsi jako miejsca zamieszkania i zaplanowanie oraz przeprowadzenie tego w sposób dostępny, oczekiwany, popierany oraz wykonalny. Jest to szczególnie ważne w dzisiejszej sytuacji, gdy miasta oferują konkurencyjną alternatywę zamieszkania, a rolnictwo traci swą atrakcyjność jako źródło utrzymania, co prowadzi m.in. do migracji młodych i wykształconych ludzi ze wsi do miasta. Idea odnowy wsi wyrasta z przekonania, że odnowiona, doinwestowana i ożywiona kulturowo wieś odzyska swoją atrakcyjność, zapewni mieszkańcom godziwy standard i jakość życia, stając się wysoko zurbanizowaną, z bogatą ofertą kulturową ale zachowującą zarazem swój wiejski charakter i kulturową specyfikę.

Plan został opracowany w celu ułatwienia podejmowania właściwych działań, dotyczących rozwoju miejscowości. Będzie on służył społeczeństwu, Radzie Sołeckiej oraz organom samorządu terytorialnego do wytyczania kierunków planowania działań służących rozwojowi sołectwa na dłuższy okres czasu.

Niniejszy plan ściśle związany jest ze Strategią Rozwoju Gminy Kętrzyn do roku 2025, Planem Rozwoju Lokalnego Gminy Kętrzyn.

"Plan Odnowy miejscowości Filipówka i Porębek na lata 2016-2022" jest dokumentem otwartym, a zapisane w nim zadania będą aktualizowane na bieżąco stosownie do priorytetów ustalonych przez Radę Gminy Kętrzyn.

I. Historia wsi Filipówka i Porębek

Filipówka.

Nazwa niemiecka: Philippsdorf. Folwark, założony w XVIII w. wraz z folwarkiem Porębek, przez właściciela majątku Wopławki, rezydenta na Dobie, barona Fryderyka Schenk zu Tautenburga. W 1785 r. wieś folwarczna liczyła 5 chałup, a w 1820 r. 8 chałup i 80 mieszkańców. W 1871 r. majątek ten, wraz z folwarkiem Parowa (gm. Węgorzewo), liczył 294 ha, a jego właścicielem był Heilmeyer. Później, do 1927 r., obydwie folwarki, liczące łącznie 302 ha, należały do Waltera Schwarza. Posiadał on liczącą się w skali Prus hodowlę koni (129 sztuk) oraz własny targ koński. W majątku był wiatrak. W 1927 r. obszar Filipówki został poddany parcelacji. Powstała w ten sposób wieś chłopska licząca 17 gospodarstw (był też kowal). Resztówkę wielkości 90 ha posiadał Emil Żukowski. Tutejsi mieszkańcy posyłali swe dzieci do szkoły w Biedaszkach, zaś właściwą dla nich parafią ewangelicką był kościół św. Jerzego w Kętrzynie. Cała więc zabudowa wsi pochodzi ze schyłku lat dwudziestych. Stare czasy pamięta niewielki dwór z przełomu stuleci i cmentarz wiejski z zachowanym nagrobkiem z 1862 r.

Porębek.

Nazwa niemiecka: Prömbock. Folwark, założony w XVIII w. wraz z sąsiednim folwarkiem Filipówka, przez właściciela majątku Wopławki, barona Fryderyka Schenk zu Tautenburga, rezydenta na Dobie koło Sorkwit. Do niego należał też majątek Parcz i związane z nim folwarki: Czarnocin, Jankowo i Wola Parcka. W drugiej połowie XIX w. właścicielem Wopławek, a przez to także folwarku Porębek, został baron Rudolf Schmidt von Schmiedeseck. W jego rękach też spoczywał tzw. fideikomis, czyli zarząd wszystkimi dobrami rodzowymi, które miały być niepodzielne – pośród członków rodziny rozdzielano jedynie dochody. W istocie też, niepodzielność dóbr utrzymano z dobrym skutkiem do 1945 r. Folwark Porębek, wobec znacznego oddalenia od Wopławek, miał swego specjalnego rezydenta, nadinspektora Sokolla, czyli po prostu Sokoła. Jednak liczone wszystko

łącznie z Wopławkami, zatem w 1922 r. ten zespół majątkowy posiadał grunty wielkości 1488 ha, z czego 331 ha zajmowały lasy. Hodowano tu 148 koni, 237 sztuk bydła, 150 owiec i 145 świń. W pobliżu grodzisko wczesnośredniowieczne, zwane “Zamkową Górą”, przypomina po dzień dzisiejszy, kto był tutaj pierwszy. Dzisiaj zaś jest to ledwie przysiółek, przy którym zachował się mocno zniszczony cmentarz z XIX w.

II. Charakterystyka miejscowości

Filipówka – wieś w Polsce położona w województwie warmińsko-mazurskim, w powiecie kętrzyńskim, w Gminie Kętrzyn.

W latach 1975-1998 miejscowość administracyjnie należała do województwa olsztyńskiego. Wieś liczy 110 mieszkańców.

Wieś jest sołectwem do którego należy Porębek.

Miejscowość Porębek w 2015r zamieszkiwało 9 osób.



III. Kierunek rozwoju- wizja wsi

Wizja rozwoju wsi to wyobrażony stan przyszły, jaki nastąpi po pomyślnym zrealizowaniu podstawowych planów i kierunków strategicznych. Tworząc wizję wsi starano się określić jakie cechy powinny ją w przyszłości charakteryzować. Określenie pożądanego przez lokalną społeczność obrazu ich miejsca zamieszkania jest bardzo istotne z punktu widzenia formułowania celów rozwoju i kierunków podejmowanych działań.

Na zebraniu wiejskim, które odbyło się w dniu 11.02.2016r. mieszkańcy przedstawili propozycje działań i przedsięwzięć koniecznych do realizacji w perspektywie najbliższych 6lat, zrealizowanie których znacząco wpłynie na poprawę wizerunku i atrakcyjności wsi. Powstała w wyniku analiz i dyskusji mieszkańców wizję miejscowości Linkowo sformułowano następująco:

- **Sołectwo bezpieczne i nowoczesne**
- **Mieszkańcy dbają o zachowanie walorów przyrodniczych i kulturalnych**
- **Sołectwo ma atrakcyjną infrastrukturę sportowo-rekreacyjną wykorzystującą walory przyrodnicze**
- **Mieszkańcy wykorzystują ekologiczne, odnawialne źródła energii**
- **Mieszkańcy wykorzystują wszechstronną współpracę Sołectwa z innymi społecznościami lokalnymi i jednostkami samorządu terytorialnego w zaspokojeniu swoich potrzeb.**

IV. Posiadane zasoby:

Środowisko przyrodnicze	<ul style="list-style-type: none">-Wody powierzchniowe-las i park-drogi-pola i łąki-oryginalne drzewa
Środowisko kulturowe	<ul style="list-style-type: none">-przydrożny krzyż przy, którym odprawiane są nabożeństw majowe i czerwcowe-tradycja, obrzędy- utrzymuje się tradycja Bożonarodzeniowych kołędników oraz składanie życzeń noworocznych
Obiekty i tereny	
Sport i rekreacja	<ul style="list-style-type: none">-boisko do piłki siatkowej-plac zabaw
Gospodarka	<ul style="list-style-type: none">-gospodarstwa rolne, które prowadzą działalność zarówno rolniczą jak i hodowlaną
Mieszkańcy, kapitał społeczny	<ul style="list-style-type: none">-autorytet- ksiądz, sołtys, radny, stowarzyszenie-stowarzyszenia- Stowarzyszenie Rozwoju wsi sołectwa Linkowo "FI-KO-LI"-Dom weselny- "Zacisze Mazury"-inne- Rada Sołecka

V. Opis mocnych i słabych stron miejscowości

Mocne Strony:

- atrakcyjne położenie: Kętrzyn- Św. Lipka
- bliskie sąsiedztwo z miastami: Kętrzyn, Korsze oraz Reszel
- zasoby krajobrazowe: las, park, strumyk, rzeka
- istnienie terenów gminnych, które mogą być wykorzystywane przez mieszkańców wsi
- czyste środowisko, walory przyrodnicze
- aktywnie działający liderzy
- dobre warunki do rozwoju produkcji rolnej
- działające stowarzyszenie
- zabytkowy pałac, przystanek autobusowy
- dom weselny

Słabe strony:

- zły stan techniczny dróg
- brak funduszy na remont dróg, doposażenia boiska
- brak ścieżki rowerowej
- brak świetlicy wiejskiej
- brak ofert małej gastronomii i miejsc noclegowych
- brak odpowiedniego miejsca do wypoczynku i rekreacji

Szanse:

- dopłaty bezpośrednie dla rolników
- środki uzyskane z programu PROW 2014-2020
- powstanie stowarzyszenia działającego na rzecz mieszkańców wsi
- możliwość otrzymania wsparcia finansowego z zewnętrznych źródeł innych niż PROW

Zagrożenia:

- ograniczenia zbytku produktów rolnych
- odpływ ludzi młodych i wykształconych
- starzenie się społeczeństwa
- brak dostatecznych środków finansowych na inwestycje w sołectwie
- brak perspektyw na pracę

VI. Miejsca szczególnie ważne dla mieszkańców

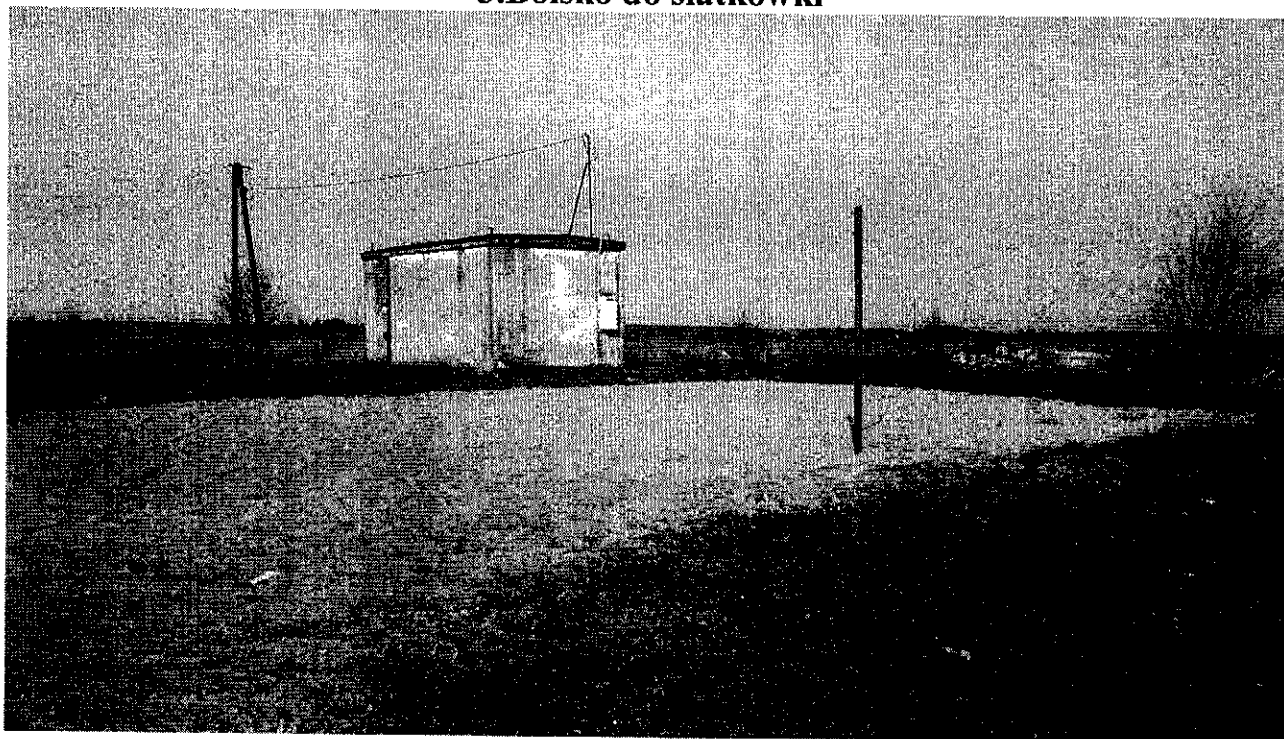
1. Przydrożny krzyż



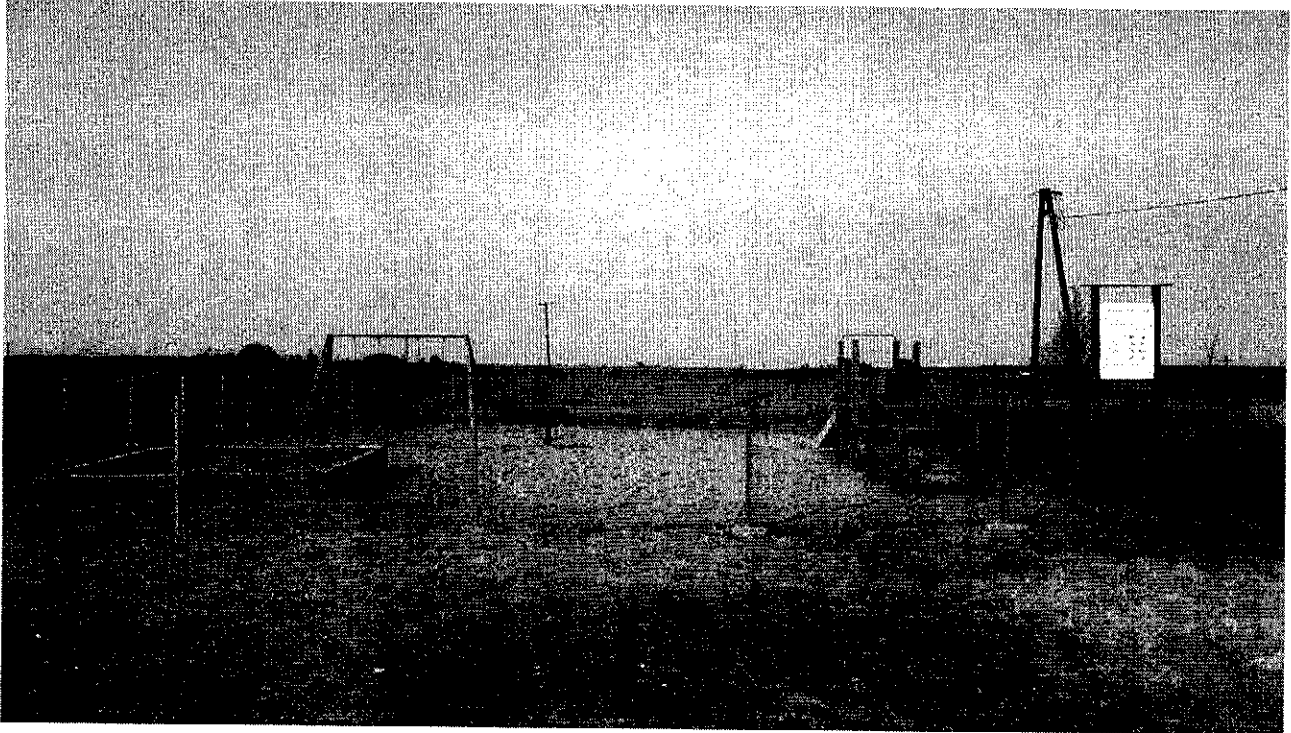
2. Przystanek autobusowy



3. Boisko do siatkowki



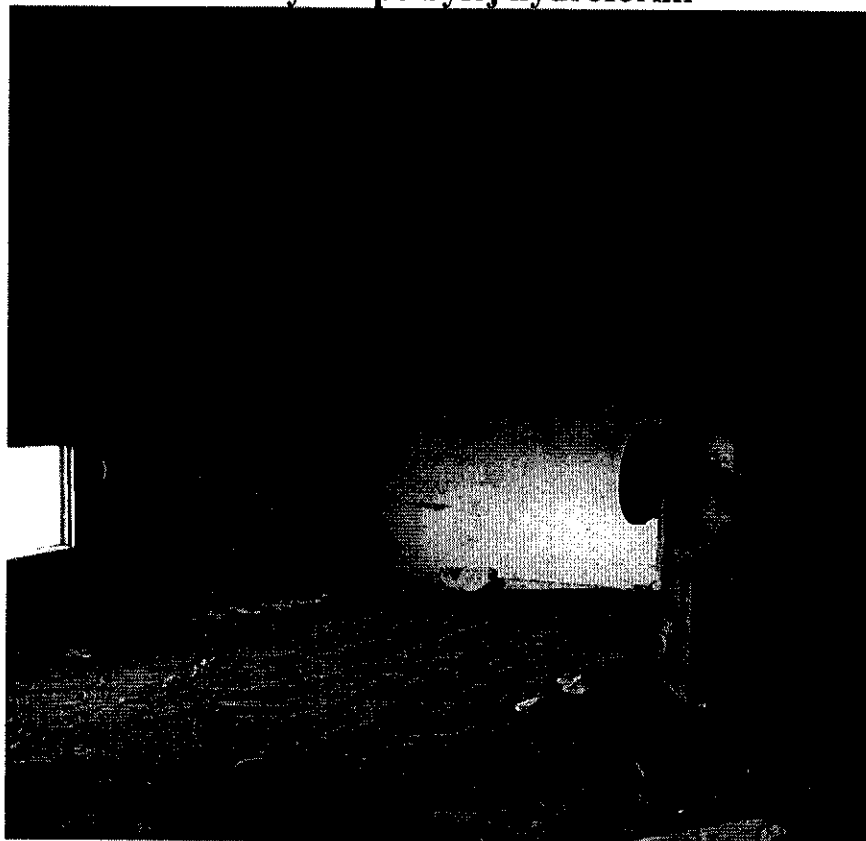
4.Plac zabaw



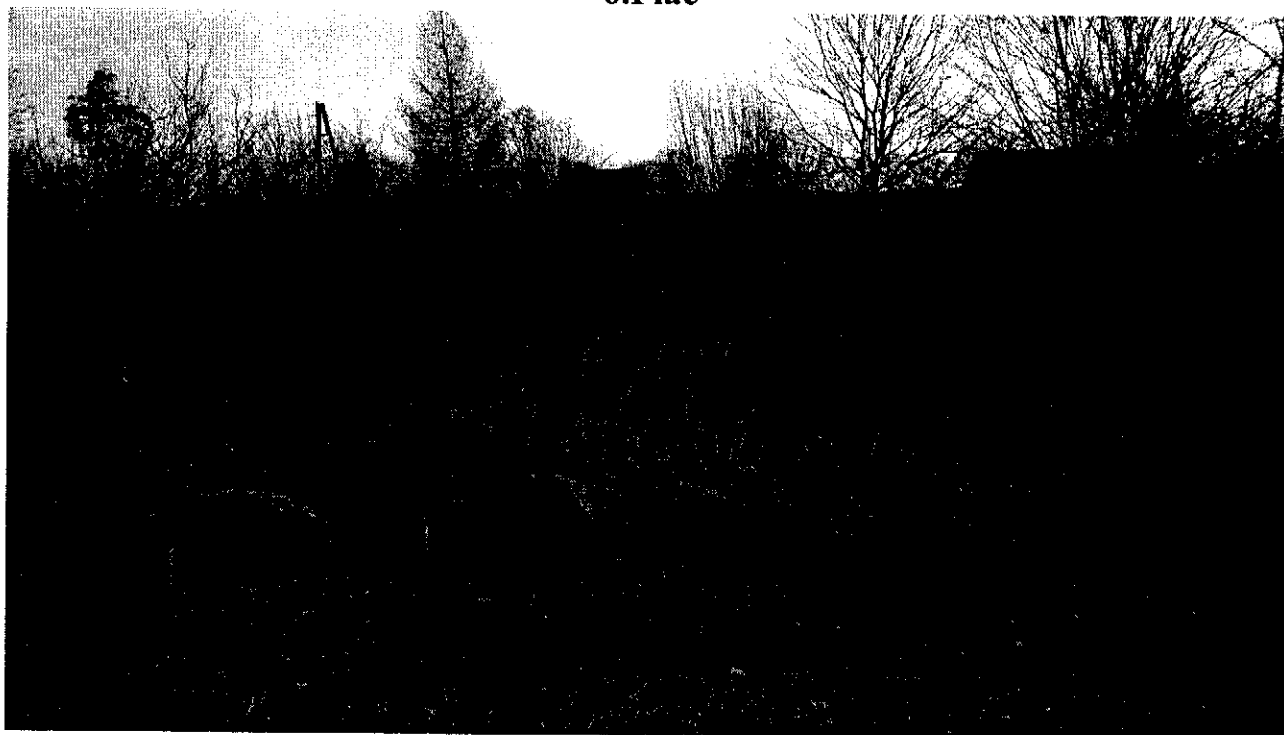
5.Budynek po bylej hydrofornii



5. Budynek po bylej hydrofornii



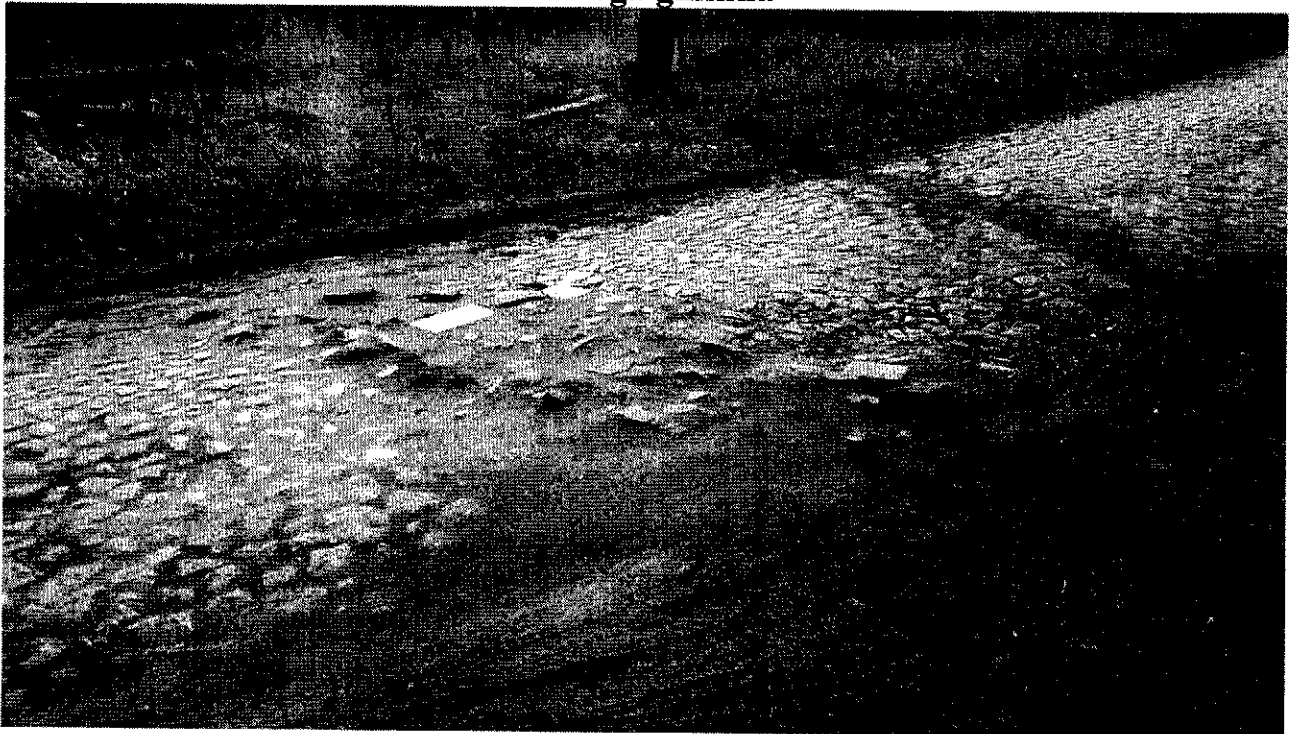
6. Plac



7.Dom weselny



8.Droga gminna



8.Droga gminna



9.Porebek





10. Porębek (droga powiatowa)



11. Porębek

1. Obszar o szczególnym znaczeniu dla wsi Filipówka i Porębek

Wieś Filipówka jest miejscowością Gminy Kętrzyn. Znajduje się tu kilka obiektów, w których koncentruje się życie społeczne, kulturalne, gospodarcze i sportowe mieszkańców wsi:

- przydrożny krzyż
- przystanek autobusowy
- boisko do siatkówki
- plac zabaw
- budynek po starej hydrofornii
- plac w centrum wsi
- dom weselny "zacisze"
- droga gminna

Mieszkańcy wsi Filipówka aktywnie uczestniczą w życiu miejscowości, jego wydarzeniach kulturalnych i sportowych, dlatego też w/w miejsca stanowią obszar o szczególnym znaczeniu dla mieszkańców tej miejscowości.

Wyjaśnienie:

Zgodnie z przepisem przedmiotowego rozporządzenia, operacje realizowane w ramach działania "Odnowa i rozwój wsi" mogą dotyczyć kształtowania obszaru o szczególnym znaczeniu dla zaspokajania potrzeb mieszkańców, sprzyjających nawiązaniu kontaktów społecznych, ze względu na położenie oraz cechy funkcjonalno-przestrzenne, w szczególności poprzez odnawianie lub budowę placów parkingowych, chodników lub oświetlenia ulicznego. Definicja obszaru realizacji operacji z zakresu kształtowania przestrzeni została ustalona dla działania "Odnowa i rozwój wsi" PROW 2007-2013 i nie jest tożsama z definicją "obszaru przestrzeni publicznej" zawartą w ustawie z dnia 27 marca 2003 r. o planowaniu i zagospodarowaniu przestrzennym (Dz.U. 2006, Nr 45, poz. 319), zgodnie z którą, obszar przestrzeni publicznej musi być określony w studium uwarunkowania przestrzennego. W przypadku operacji realizowanych w ramach działania "Odnowa i rozwój wsi" PROW 2013-2020 nie jest to wymagane.

Obszar o szczególnym znaczeniu dla zaspokajania potrzeb mieszkańców, sprzyjający nawiązywaniu kontaktów społecznych, ze względu na położenie oraz cechy funkcjonalno-przestrzenne, należy identyfikować z centrum miejscowości jednak, mając na uwadze różnorodność typów układów urbanistycznych zwłaszcza w miejscowościach wiejskich, centrum miejscowości w rozumieniu przepisów przedmiotowego rozporządzenia nie musi znajdować się w faktycznym centrum miejscowości identyfikowanym na podstawie mapy.

Dlatego też, operacje związane z kształtowaniem obszarów o szczególnym znaczeniu dla zaspokajania potrzeb mieszkańców, sprzyjających nawiązywaniu kontaktów społecznych, ze względu na ich położenie oraz cechy funkcjonalno-przestrzenne, należy weryfikować na podstawie Planu Odnowy Miejscowości zawierającego opis planowanych zadań inwestycyjnych, a w przypadku wątpliwości należy dokonać wizytacji w miejscu.



Ilustracja 1: **Plan miejscowości Filipówka**

2.

Opis planowanych zadań inwestycyjnych i przedsięwzięć aktywizujących społeczność lokalną w okresie 2016-2023.

Mieszkańcy zgłosili /opisali/ tylko te przedsięwzięcia aktywizujące społeczność i zadania inwestycyjne, które zostały wskazane do realizacji w ciągu 6 lat. Opis każdej inwestycji bądź przedsięwzięcia aktywizującego społeczność lokalną zawiera: nazwę, cel, przeznaczenie harmonogram realizacji, kwotę końcową i wskazane źródła jej pozyskania.

VII. Planowane przedsięwzięcia

Nazwa przedsięwzięcia	Cel przedsięwzięcia	Przeznaczenie przedsięwzięcia lub inwestycji	Okres realizacji	Kwota końcowa	Źródło finansowania
1.Naprawa drogi gminnej	Poprawa bezpieczeństwa	Teren ogólnie dostępny	2016-2018	600 tys. zł	PROW, środki z budżetu gminy, inne środki zewnętrzne
2.Postawienie siłowni zewnętrznej	Rekreacja młodzieży	Teren ogólnie dostępny	2016-2020	45 000zł	PROW, środki z budżetu gminy, inne środki zewnętrzne
3.Doświetlenie placu zabaw	Poprawa bezpieczeństwa mieszkańców	Ogólnodostępna dla mieszkańców i turystów.	2016-2023	10 000zł	PROW, środki z budżetu gminny, inne środki zewnętrzne
4.Budowa świetlicy	Integracja i rekreacja mieszkańców wsi	Ogólnodostępne dla mieszkańców i turystów	2016-2019	100 tys. zł	PROW, środki z budżetu gminny, inne środki zewnętrzne
5.Porębek: oczyszczenie	Rekreacja mieszkańców	Ogólnodostępne dla	2016-2019	5 000zł	PROW, środki z budżetu

placu przy drodze		mieszkańców i rolników			gminny, inne środki zewnętrzne
6.Porębek: ustawienie lamp	Poprawa bezpieczeństwa	Ogólnodostępne dla wszystkich	2016-2023	10 000zł	PROW, środki z budżetu gminny, inne środki zewnętrzne
7.Porębek: postawienie przystanku	Poprawa bezpieczeństwa	Ogólnodostępne dla wszystkich	2016-2018	20 000zł	PROW, środki z budżetu gminny, inne środki zewnętrzne

Opis przedsięwzięć

1. Remont drogi gminnej

Droga znajduje się w złym stanie technicznym- szczególnie widać to po okresie zimowym. Na niektórych odcinkach nie ma asfaltu. Jest to droga, przez którą pogarsza się stan techniczny samochodów mieszkańców miejscowości oraz zagraża zdrowiu mieszkańców. Droga wymaga całkowitej zmiany nawierzchni (położenie asfaltu), oraz odnowienia rowów melioracyjnych przy drodze.

2. Postawienie siłowni zewnętrznej

Siłownię zewnętrzną należałoby postawić w pobliżu placu zabaw dla młodzieży wiejskiej.

3. Doświetlenie placu zabaw

Przy placu zabaw trzeba postawić lampę, która oświetlałaby teren. Przy placu na boisku do siatkówki często rozgrywane są mecze w godzinach wieczornych. Dlatego też uławiłoby to grę oraz integrację wsi.

4. Budowa świetlicy

I wariant- przebudowa hydroforni, która znajduje się na działce gminnej. Do budynku należałoby dostawić pomieszczenie w celu powiększenia obiektu. Trzeba go także wyremontować: poprawić dach, wstawić okna, drzwi, położyć podłogi, zrobić ściany oraz wyposażyć świetlicę w sprzęty potrzebne do jej funkcjonowania.

II wariant- Odkupienie działki znajdującej się w pobliżu krzyża.

5. Porębek- oczyszczenie placu przy drodze

Plac należaoby oczyścić z zakrzaczeń. Postawić na nim lawki, kosze na śmieci, stojak na rowery oraz akcesoria dla dzieci – plac zabaw.

6. Porębek-Ustawienie lamp

Wieś jest bardzo słabo oświetlona co jest niebezpieczne dla mieszkańców zamieszkujących Porębek, ale także i dla tych którzy zamieszkują wsie pobliskie. Mieszkańcy często poruszają się pieszo po ulicy i są słabo widoczni na drodze. Dlatego ustawienie lamp poprawi bezpieczeństwo.

7. Porębek- Ustawienie przystanku

Porębek zamieszkują uczniowie, którzy dojeżdżają do szkoły autobusem. Brakuje miejsca, w którym mogliby czekać na autobus. Dlatego trzeba ę przystanek autobusowy.

Podsumowanie

Plan Odnowy Miejscowości jest jednym z najważniejszych elementów odnowy wsi, jej rozwoju oraz poprawy warunków pracy i życia mieszkańców. Sporządzenie i uchwalenie takiego dokumentu stanowi niezbędny warunek przy aplikowaniu o środki finansowe w ramach „Programu Rozwoju Obszarów Wiejskich 2014-2020” działanie „Odnowa i rozwój wsi”, jak również stanowić będzie wytyczne dla władz Gminy Kętrzyn przy opracowaniu kierunków rozwoju poszczególnych miejscowości.

Celem działania „Odnowa i rozwój wsi” jest poprawa jakości życia na obszarach wiejskich poprzez zaspokojenie potrzeb społecznych i kulturalnych mieszkańców wsi oraz promowanie obszarów wiejskich. Działanie umożliwi rozwój tożsamości społeczności wiejskiej, zachowanie dziedzictwa kulturowego i specyfiki obszarów wiejskich oraz wpłynie na wzrost ich atrakcyjności turystycznej i inwestycyjnej.

Opracowany Plan Odnowy Miejscowości zakłada w przeciągu 6 najbliższych lat realizację kilku zadań. Istota tych zadań jest pobudzenie aktywności środowisk lokalnych oraz stymulowanie współpracy na rzecz rozwoju i promocji wartości związanych z miejscową specyfiką społeczną i kulturową. Zakładane cele Planu

przewidują wzrost znaczenia wsi poprzez rozwój kultury, edukacji, sportu i rekreacji. Realizacja Planu Odnowy Miejscowości ma także służyć integracji społeczności lokalnej, większemu zaangażowaniu wolnego czasu dzieci i młodzieży oraz rozwojowi organizacji społecznych.

Zapisy zawarte w Planie Odnowy Filipówki są zgodne z zapisami Planu Rozwoju Lokalnego Gminy Kętrzyn, Strategii Rozwoju Województwa Warmińsko-Mazurskiego oraz Programu Rozwoju Obszarów Wiejskich i Rolnictwa na lata 2014-2020.