

**RADA GMINY
KĘTRZYN**
woj. warmińsko-mazurskie

Załącznik Nr 1
do Uchwały Rady Gminy Kętrzyn

Nr XXVIII/156/2016

z dnia 31 sierpnia 2016 r.



**Plan Odnowy Miejscowości Linkowo –
sołectwo Linkowo
na lata 2016-2023**

**PRZEWODNICZĄCY
RADY GMINY**
[Signature]
Andrzej Sienkiewicz

Linkowo, lipiec 2016

Spis treści

Wstęp

- I. Historia miejscowości Linkowo
- II. Charakterystyka miejscowości
- III. Kierunek rozwoju
- IV. Posiadane zasoby
- V. Opis mocnych i słabych stron miejscowości
- VI. Miejsca szczególnie ważne dla mieszkańców
- VII. Planowane przedsięwzięcia

Wstęp

Plan Odnowy Sołectwa Linkowo obejmuje swoim zakresem miejscowość: Linkowo. Plan Odnowy Miejscowości jest dokumentem strategicznym, ma zdecentralizowany, lokalny charakter, obejmuje ograniczony teren jednej miejscowości i przygotowany jest z inicjatywy i przy udziale mieszkańców.

Plan określa najważniejsze działania, które sami zainteresowani uznali za istotne dla swojej miejscowości. Działania te pomogą mieszkańcom rozwiązać problemy, pokonać bariery i osiągnąć stawiane sobie cele. Proponowane przedsięwzięcia mieszkańcy uznali za realne, możliwe do zrealizowania dzięki ich aktywności, oraz przy zaangażowaniu władz samorządowych Gminy Kętrzyn.

Celem planu jest podtrzymanie lub odtworzenie atrakcyjności wsi jako miejsca zamieszkania i zaplanowanie oraz przeprowadzenie tego w sposób dostępny, oczekiwany, popierany oraz wykonalny. Jest to szczególnie ważne w dzisiejszej sytuacji, gdy miasta oferują konkurencyjną alternatywę zamieszkania, a rolnictwo traci swą atrakcyjność jako źródło utrzymania, co prowadzi m.in. do migracji młodych i wykształconych ludzi ze wsi do miasta. Idea odnowy wsi wyrasta z przekonania, że odnowiona, doinwestowana i ożywiona kulturowo wieś odzyska swoją atrakcyjność, zapewni mieszkańcom godziwy standard i jakość życia, stając się wysoko zurbanizowaną, z bogatą ofertą kulturową ale zachowującą zarazem swój wiejski charakter i kulturową specyfikę.

Plan został opracowany w celu ułatwienia podejmowania właściwych działań, dotyczących rozwoju miejscowości. Będzie on służył społeczeństwu, Radzie Sołectkiej oraz organom samorządu terytorialnego do wytyczania kierunków planowania działań służących rozwojowi sołectwa na dłuższy okres czasu.

Niniejszy plan ściśle związany jest ze Strategią Rozwoju Gminy Kętrzyn do roku 2025, Planem Rozwoju Lokalnego Gminy Kętrzyn.

"Plan Odnowy Sołectwa Linkowo na lata 2016-2022" jest dokumentem otwartym, a zapisane w nim zadania będą aktualizowane na bieżąco stosownie do priorytetów ustalonych przez Radę Gminy Kętrzyn.

I. Historia wsi Linkowo

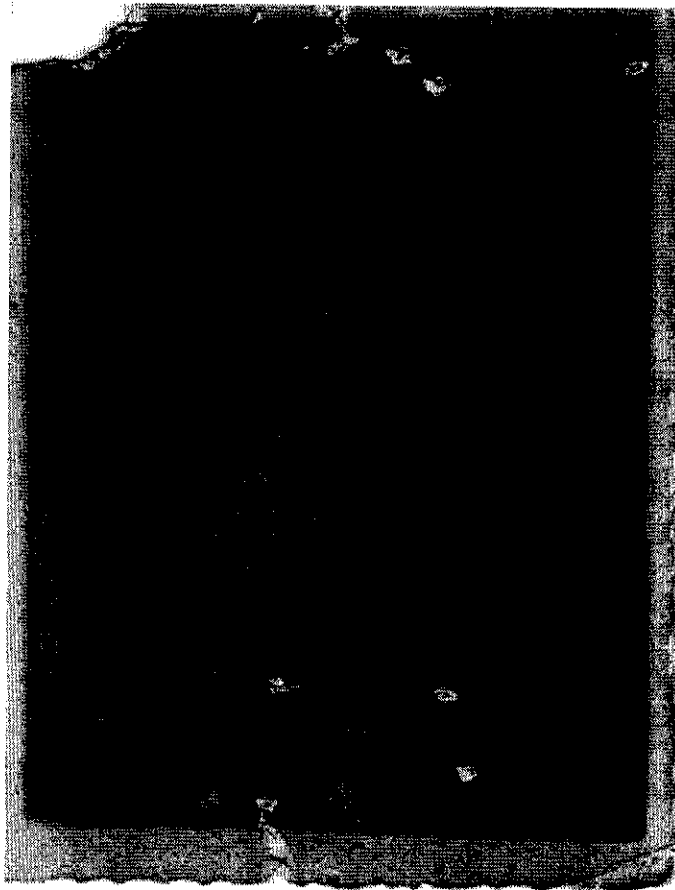
Nazwa niemiecka: Schrengen. Osada powstała w podobny sposób, jak pobliskie Kotkowo – jako majątek lenny wielkości 10 łanów (168 ha), nadany przez Zakon Krzyżacki Prusowi o nieznanym nazwisku, na prawie magdeburskim (miał być dziedziczony jedynie w linii męskiej). Tyle, że chyba nadanie to było późniejsze w stosunku do Kotkowa. Właścicielem wsi w XVII w. był Stefan Sadorski (ok. 1584 – 1640), sekretarz króla polskiego Zygmunta III, poseł w Prusach Książęcych, hojny opiekun jezuitów. Tak czy owak, obydwie mająteczki na przełomie XV i XVI w. znalazły się w rękach von der Groebenów – jednego z tutejszych rodów rycerskich, który przybył do Prus z Rzeszy w pierwszej połowie XV w.

W tych stronach bowiem, w niedalekim Jeżewie, jedna z pruskich gałęzi tego rodu urządziła sobie rezydencję dworską. Z biegiem czasu Groebenowie zdecydowali się zbudować dwór także w Linkowie, gdzie już wcześniej funkcjonował folwark. W Linkowie urodził się w 1788 r. hrabia Karol von der Groeben, pomimo że jego ojciec, reprezentujący zachodnią gałąź tego rodu w Prusach, miał swą rezydencję pałacową w Ponarach pod Morągiem. Wkrótce potem, na przełomie XVIII/XIX w., Linkowo wraz z Kotkowem oraz folwarkami Gromki i Owczarki, zostało nabyte przez generała L. von Massenbacha. W 1820 r. w Linkowie było 13 chałup i 108 mieszkańców. Nabywcą majątku z rąk spadkobierców Massenbacha był Sehlick w 1871 r. Kolejnym nabywcą Linkowa był kupiec królewiecki Wilhelm Ziemer. Równocześnie nabył on, niedaleko położony, folwark Siemki. Od tej pory obydwie te majątki stanowiły całość – ich łączna wielkość wynosiła w 1889 r. 568 ha, w tym 91 ha lasu. Jeszcze w 1907 r. ów zespół majątkowy znajdował się w rękach członka tej rodziny, Wilhelma Ziemera, który zmodernizował stary dwór Groebenów w Linkowie, otoczony parkiem. Sam jednak bywał tu nie często – na miejscu wszystkim zarządzał administrator. Zbudowano też w Linkowie nowoczesną mleczarnię parową, ponieważ majątek specjalizował się w hodowli bydła mlecznego; istniała tu także tuczarnia świń rasy białej szlachetnej oraz dość duża hodowla koni roboczych.

Krótko przed pierwszą wojną światową ów zespół majątkowy wraz z całym jego inwentarzem żywym nabył Kurt Migge. W 1922 r. w jego majątku znajdowało się stado bydła liczące 280 sztuk, koni – 120 sztuk, owiec – 266 sztuk oraz tuczarnia z zawartością 264 świń rasy angielskiej. Zarówno hodowla koni, jak i świń, były dość znaczącymi w skali Prus Wschodnich. Jednakże w 1927 r. majątek liczący łącznie 642 ha podupadł ekonomicznie, został wykupiony i poddany parcelacji. W ten sposób majątek, który liczył sobie ponad 400 lat, przestał istnieć i Linkowo

stało się wsią. W XIX w. założono też cmentarz, funkcjonujący do 1945 r.

W 1928 r. Linkowo liczyło 141 mieszkańców, ale później liczba ich wzrosła. W 1945 r. pierwszym sołtysem Linkowa został Jan Śniegulski, obrońca Westerplatte z 1939 r., później jeńiec i robotnik przymusowy.



fol. Jan Śniegulski – zdjęcie z archiwum prywatnego

Losy westerplatteczków związanych z powiatem kętrzyńskim zostało krótko opisane w „Gazeta w Kętrzynie” z dnia 16 – 22 września 2005 r.

Historia. Żołnierze z Westerplatte w naszym powiecie

Mazurskie obozy

Wielu westerplaczczyków od chwili, kiedy poddali się do niewoli, przewieziono do obozu jenieckiego w Prusach Wschodnich. Stamtąd rozrzucono ich po całej prowincji. Kilku z nich trafiło w okolice Kętrzyna.

Podlegających się do niewoli żołnierzy z Westerplatte przez kilka dni przetrzymywano w Giłanisku, skąd — jak podaje major Henryk Sucharski — przewieziono ich do powstającego na rozległych poligonach wojskowych w Stablack obozu jenieckiego.

W niewoli

W obozie zrobiono im fotografie, włączono do ewidencji jenieckiej i zatrudniono przy wznoszeniu baraków tworzącego się obozu. Za mieszkanie służyły im namioty postawione na polu otoczonym drutem kolczastym. Oficerów przeniesiono wkrótce do ołtagu w głębi Rzeczy, a żołnierzy zaczęto wysyłać do mniejszych obozów w Prusach Wschodnich, stanowiących filie Stablack. A Stablack, bądź do kilkuosobowych komand roboczych lokowanych w majątkach ziemskich. Bardzo wielu westerplaczczyków trafiło jesienią 1919 roku do obozu jenieckiego

w mieście Gerdauen. To w nim, także w majątkach położonych wokół Gierdawy i Kętrzyna spędzili całą wojnę. Gierdawa to obecna Żelaznodorzyn, leżące w Rosji, tuż przy granicy z Polską.

Zmarł na suchoty

Strzelec Eugeniusz Grabowski wspomina o grupie 200 jenców z kampanii wzdolnowej, z którą na początku października trafił ze Stablack do Gierdawy. Stanisław Zwierzchowski natomiast podaje, iż tamtejszy obóz umieszczony był niedaleko dworca kolejowego. Wielu westerplaczczyków pamięta go jako miejsce, w którym spędzili wojnę, pracując już to na kolei, w lesie, czy przy oczyszczaniu miasta. Część z nich rozrzucona została po oko-



Jan Salogalski

licznych gospodarstwach rolnych. To w Gierdawie zamordowany został starszy strzelec Franciszek Konkół. W lutym 1910 roku jego rodzina otrzymała zawiadomienie iż zmarł na suchoty.

Mariusz Kwiatkowski

WŁADYŚCIE W WĘSTERPLACZNY



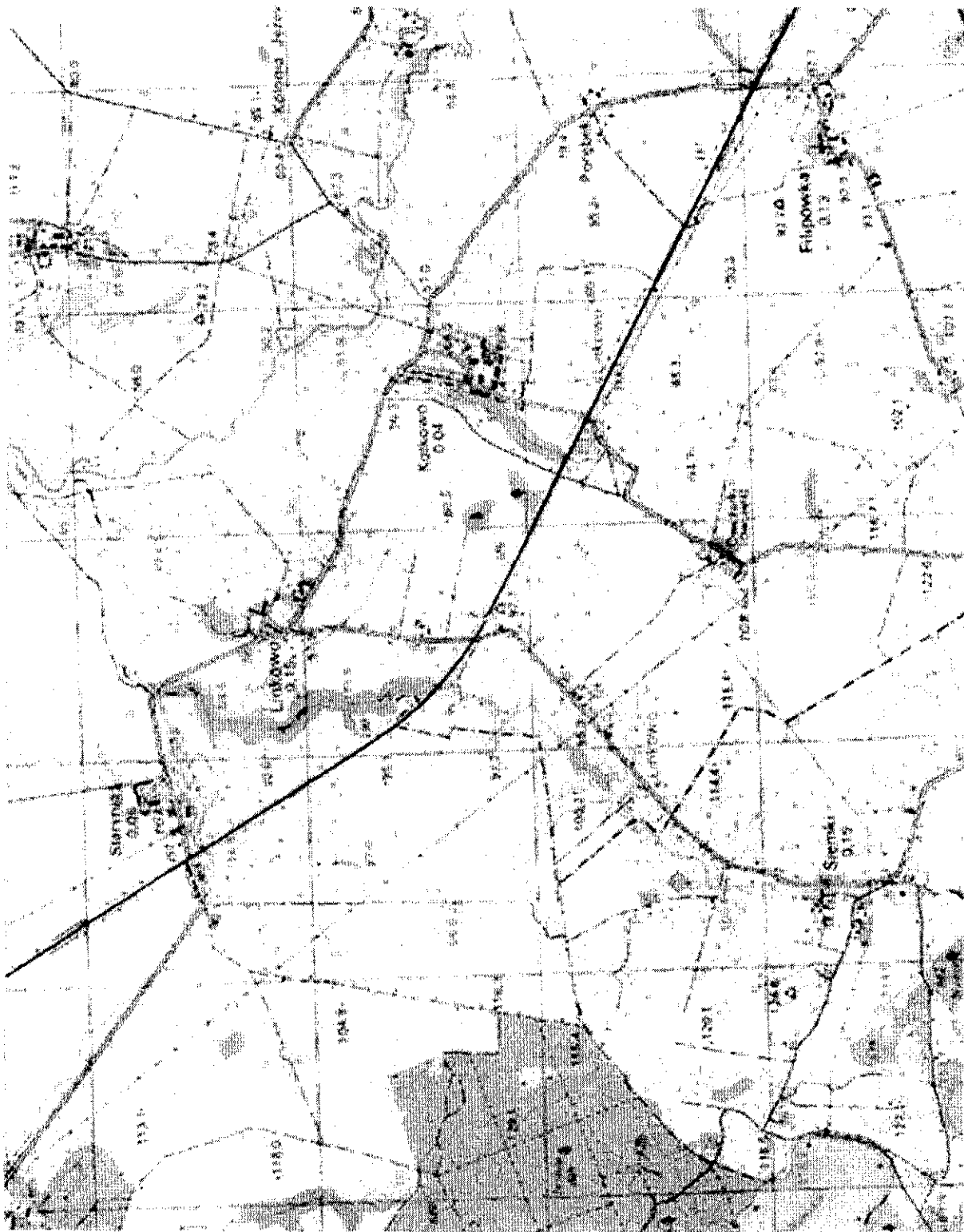
Artykuł w „Gazeta w Kętrzynie” z dnia 16 – 22 września 2005 r. – archiwum prywatne

W 1970 r. wieś liczyła 203 mieszkańców. W tym też roku wybudowali oni w czynie społecznym przystanek PKP.

II. Charakterystyka wsi

Linkowo położone jest w województwie Warmińsko – Mazurskim, powiecie kętrzyńskim, w gminie Kętrzyn. Jest niedużą, malowniczą lecz rozciągniętą miejscowością. Wieś znajduje się pośrodku trzech innych miejscowości: Kotkowa, Staryni i Siemek. Linkowo to typowo rolnicza miejscowość, której mieszkańcy w większości prowadzą gospodarstwa rolne (11 gospodarstw). Zajmują się hodowlą bydła, ptactwa domowego oraz uprawą i zbiorem zbóż.

Wszystkie budynki mieszkalne położone są przy drodze gminnej. Przy tych budynkach na podwórzach znajdują się obory, stodoły, garaże, szopy, które są niezbędne do działalności rolniczej mieszkańców. Za budynkami gospodarczymi rozciągają się pola uprawne, łąki, pastwiska, co spowodowało, że domy są oddalone od siebie. Przez wieś przepływa strumyk wpadający do rzeki Guber.



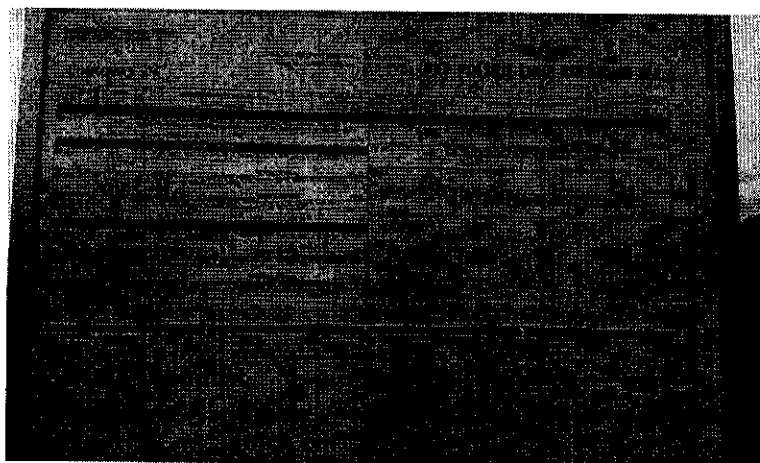
Mapa Linkowa z sąsiadującymi miejscowościami – archiwum prywatne

We wsi znajdują się dwa przystanki autobusowe pozwalające mieszkańcom dojechać do najbliższego miasta – Kętrzyn (ok. 12 km).



Przystanek autobusowy

Oprócz tych przystanków jest także stacja kolejowa, która nadal funkcjonuje na trasie Ełk – Kętrzyn – Olsztyn.



Rozkład jazdy PKP

Niegdyś w Linkowie działał sklep spożywczy, którego właściciel po upływie kilku lat zrezygnował z jego prowadzenia. Obecnie mieszkańcy korzystają ze sklepu obwoźnego, bądź ze sklepu w pobliskiej miejscowości: Kotkowo. Na terenie wsi znajduje się poniemiecki dworek. Jest to dwór z przełomu XVIII i XIX w., którego właściciele często się zmieniali aż do bankructwa w końcu lat 20-tych XX w. Wówczas majątek został własnością Wschodnio - pruskiego Towarzystwa Ziemskiego. Budynek ten został wzniesiony na planie prostokąta wydłużonego, parterowy z nisko osadzonymi oknami, przykryty dachem naczółkowym. We wcześniejszych latach budynek był zamieszkiwany, natomiast z powodu złego stanu technicznego mieszkańcy zostali przeniesieni. Za dworkiem mieści się park (obecnie zaniedbany) ze śladami kompozycji krajobrazowej i starodrzewem. Z drogi przebiegającej przez park korzystają miejscowi rolnicy.



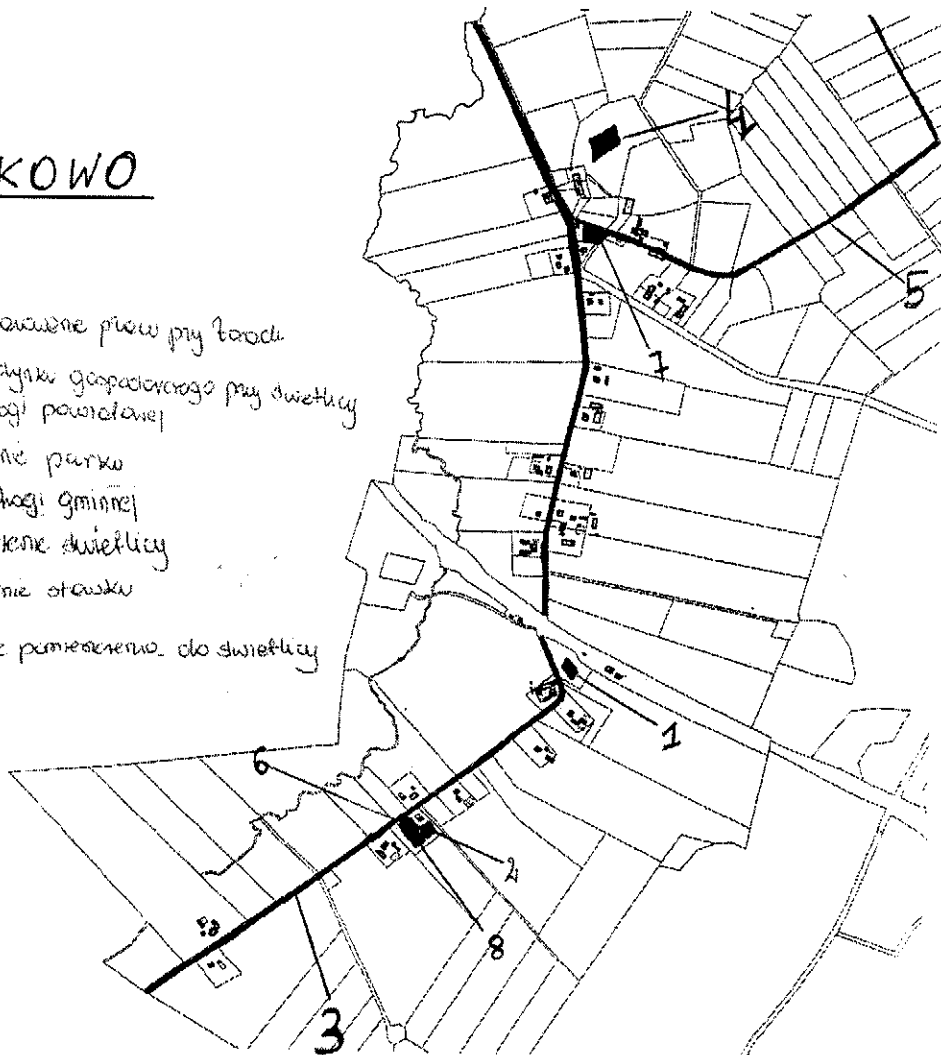
Dworek w Linkowie

Współcześnie wieś zamieszkuje 107 mieszkańców¹. Powodem zmniejszającej się liczby mieszkańców jest między innymi emigracja młodzieży za granicę w poszukiwaniu pracy, wyjazdy na studia, migracja rodzin, wymieranie starszej populacji. Większość mieszkańców jest w średnim wieku, natomiast niski poziom przyrostu naturalnego powoduje stopniowe starzenie się społeczeństwa. Ilość dzieci w wieku przedszkolnym jest bardzo niska, w tym wieku mamy tylko troje dzieci. Jeśli chodzi o dzieci w wieku szkolnym sytuacja nie jest o wiele lepsza, do szkoły podstawowej chodzi tylko czworo dzieci. Młodzieży w wieku gimnazjalnym i ponad gimnazjalnym jest więcej bo aż dziewięć osób. Dzieci z naszej miejscowości i okolic dowożone są do szkoły podstawowej w Biedaszkach, natomiast młodzież dojeżdża do Gimnazjum Gminnego w Karolewie, bądź szkół ponadgimnazjalnych w Kętrzynie.

¹

LINKOWO

- 1- zagospodarzenie placu przy drodze
- 2- remont budynku gospodarczego przy świetlicy
- 3- remont drogi powiatowej
- 4- urządzenie parku
- 5- remont drogi gminnej
- 6- doposażenie świetlicy
- 7- urządzenie stawku
- 8- dokupienie pomieszczenia do świetlicy



Ilustracja 1: Plan miejscowości Linkowo

III. Kierunek rozwoju - wizja wsi

Wizja rozwoju wsi to wyobrażony stan przyszły, jaki nastąpi po pomyślnym zrealizowaniu podstawowych planów i kierunków strategicznych. Tworząc wizję wsi starano się określić jakie cechy powinny ją w przyszłości charakteryzować. Określenie pożądanego przez lokalną społeczność obrazu ich miejsca zamieszkania jest bardzo istotne z punktu widzenia formułowania celów rozwoju i kierunków podejmowanych działań.

Na zebraniu wiejskim, które odbyło się w dniu 11.02.2016r. mieszkańcy przedstawili propozycje działań i przedsięwzięć koniecznych do realizacji w perspektywie najbliższych 6lat, zrealizowanie których znacząco wpłynie na poprawę wizerunku i atrakcyjności wsi. Powstała w wyniku analiz i dyskusji mieszkańców wizję miejscowości Linkowo sformułowano następująco:

- **Sołectwo bezpieczne i nowoczesne**
- **Mieszkańcy dbają o zachowanie walorów przyrodniczych i kulturalnych**
- **Sołectwo ma atrakcyjną infrastrukturę sportowo-rekreacyjną wykorzystującą walory przyrodnicze**
- **Mieszkańcy wykorzystują ekologiczne, odnawialne źródła energii**
- **Mieszkańcy wykorzystują wszechstronną współpracę Sołectwa z innymi społecznościami lokalnymi i jednostkami samorządu terytorialnego w zaspokojeniu swoich potrzeb.**

IV. Posiadane zasoby:

Środowisko przyrodnicze	-Wody powierzchniowe -las i park -drogi -pola i łąki -oryginalne drzewa
Środowisko kulturowe	-przydrożny krzyż, przy którym odprawiane są nabożeństw majowe i czerwcowe -tradycja, obrzędy- utrzymuje się tradycja Bożonarodzeniowych kołędników oraz składanie życzeń noworocznych, jasełka, Dzień Babci, Dzień Mamy i Taty, festyn, Święto pieczonego ziemniaka, Dzień Kobiet, Dzień Dziecka, udział w dożynkach poprzez tworzenie wieńca dożynkowego
Obiekty i tereny	-plac spotkań: *nieutwardzony teren przy świetlicy wiejskiej *nieutwardzony teren centrum wsi -świetlica wiejska: *sala główna *kuchnia *3 pomieszczenia gospodarcze *toalety
Sport i rekreacja	-boisko do piłki nożnej
Gospodarka	-7gospodarstw rolnych, które prowadzą działalność zarówno rolniczą jak i hodowlaną
Mieszkańcy, kapitał społeczny	-autorytet- ksiądz, sołtys, radny, stowarzyszenie -przedsiębiorcy- Zakład usługowy "Kowal" -stowarzyszenia- Stowarzyszenie Rozwoju wsi sołectwa Linkowo "FI-KO-LI" -inne- Rada Sołecka

V. Opis mocnych i słabych stron miejscowości

Mocne Strony:

- atrakcyjne położenie: Kętrzyn- Św. Lipka
- bliskie sąsiedztwo z miastami: Kętrzyn, Korsze oraz Reszel
- zasoby krajobrazowe: las, park, strumyk, rzeka
- istnienie świetlicy wiejskiej
- istnienie terenów gminnych, które mogą być wykorzystywane przez mieszkańców wsi
- mieszkańcy chronią rzadkie gatunki ptaków
- czynna stacja kolejowa
- dobre połączenia: Olsztyn- Ełk, Ełk-Olsztyn
- czyste środowisko, walory przyrodnicze
- aktywnie działający liderzy
- dobre warunki do rozwoju produkcji rolnej
- działające stowarzyszenie
- zabytkowy pałac, przystanek autobusowy(ufundowany przez mieszkańców Linkowa)
- liczne szamba ekologiczne
- projekt: "Babcie gotują wnusie smakują"
- projekt: Budowa dwóch przystanków autobusowych
- projekt: krzyż przydrożny

Słabe strony:

- niedostateczne zaangażowanie społeczne mieszkańców
- zły stan techniczny dróg
brak funduszy na remont dróg, świetlicy, doposażenia boiska
- brak ścieżki rowerowej
- brak ofert małej gastronomii i miejsc noclegowych
- brak odpowiedniego miejsca do wypoczynku i rekreacji

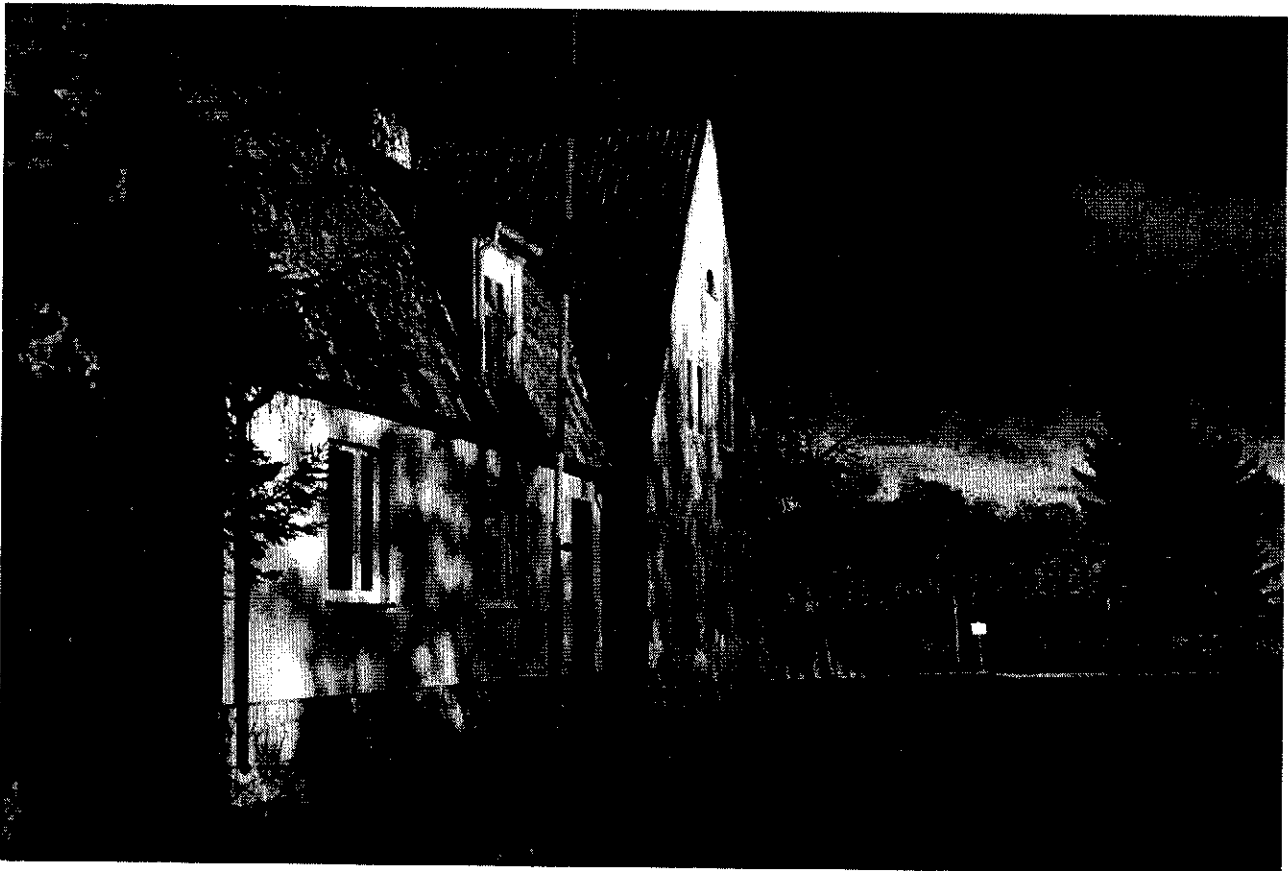
Szanse:

- dopłaty bezpośrednie dla rolników
- środki uzyskane z programu PROW 2014-2020
- powstanie stowarzyszenia działającego na rzecz mieszkańców wsi
- możliwość otrzymania wsparcia finansowego z zewnętrznych źródeł innych niż PROW

Zagrożenia:

- ograniczenia zbytku produktów rolnych
- odpływ ludzi młodych i wykształconych
- starzenie się społeczeństwa
- brak dostatecznych środków finansowych na inwestycje w sołectwie
- brak perspektyw na pracę

VI. Miejsca szczególnie ważne dla mieszkańców Świetlica wiejska

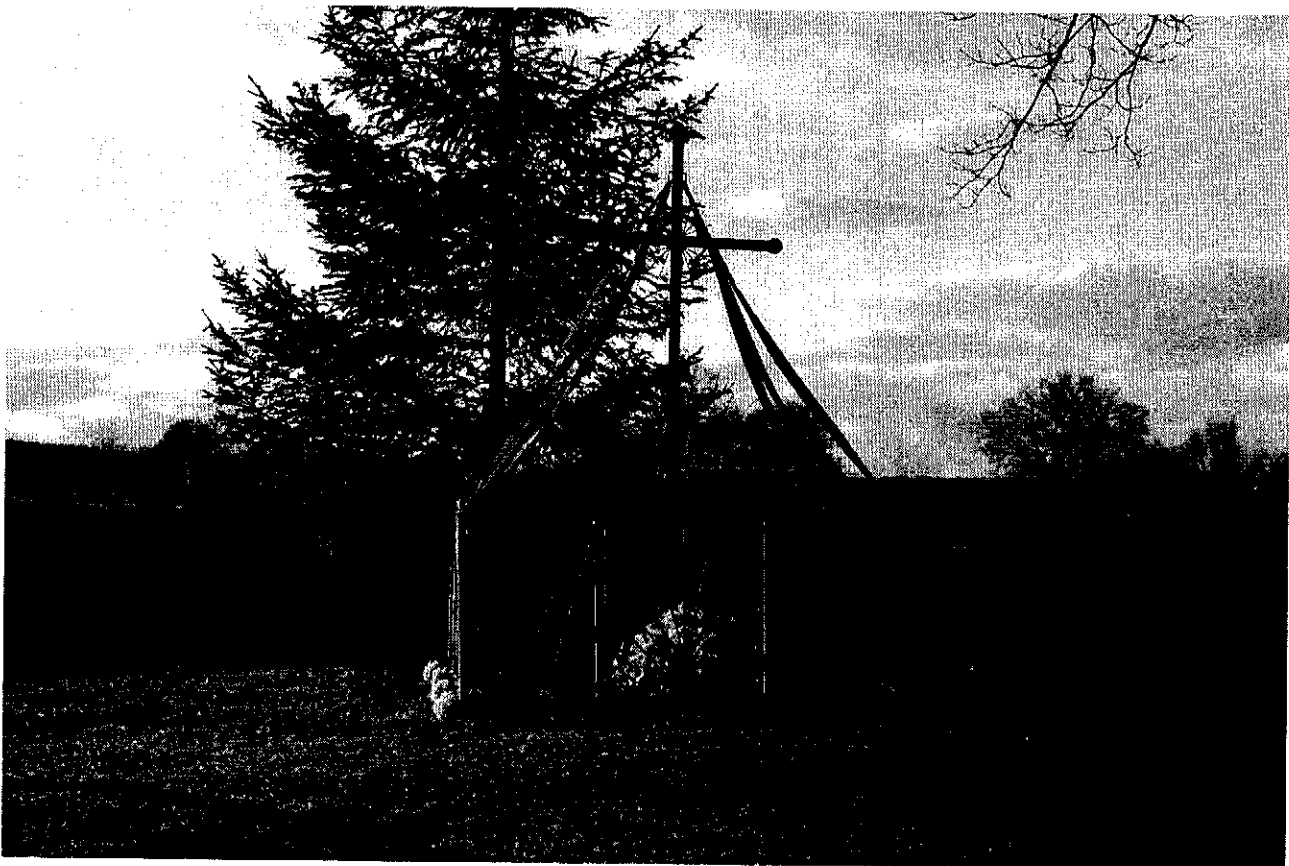




Boisko do piłki nożnej

Plac w centrum wsi z jedyną studnią głębinową w gminie



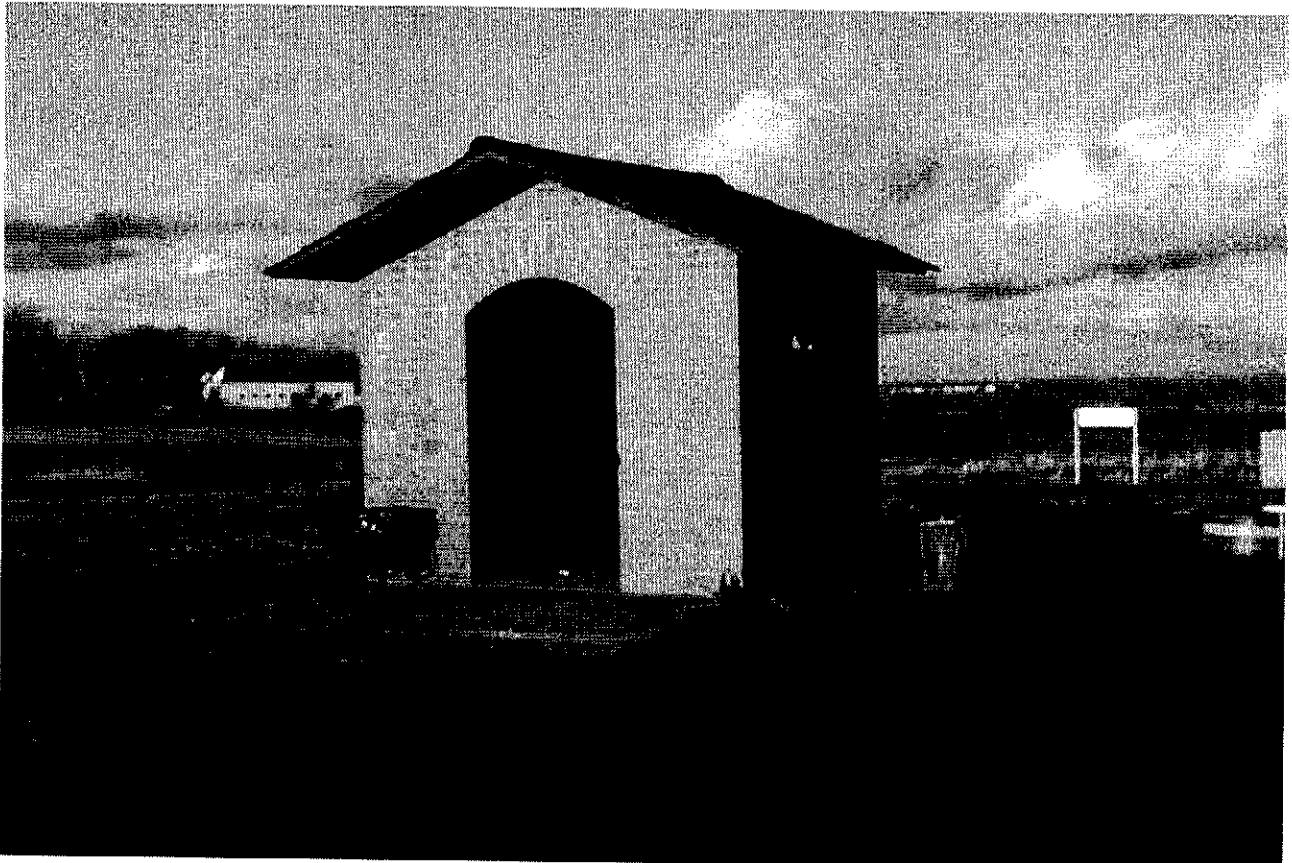


Przydrożny krzyż

Park



Przystanek autobusowy



Stacja kolejowa



Palac



Droga powiatowa



VII. Planowane przedsięwzięcia

Nazwa przedsięwzięcia	Cel przedsięwzięcia	Przeznaczenie przedsięwzięcia lub inwestycji	Okres realizacji	Kwota końcowa	Źródło finansowania
1. Zagospodarowanie placu przy torach	Poprawa estetyki, dodatkowe miejsce do wypoczynku	Teren ogólnie dostępny	2016-2018	60 000zł	PROW, środki z budżetu gminny, inne środki zewnętrzne
2. Remont budynku gospodarczego przy świetlicy	Poprawa wyglądu i zapewnienie bezpieczeństwa	Teren ogólnie dostępny	2016-2020	30 000zł	PROW, środki z budżetu gminny, inne środki zewnętrzne
3. Remont drogi powiatowej	Poprawa stanu technicznego drogi powiatowej przebiegającego przez sołectwo. Poprawa bezpieczeństwa pieszych i zmotoryzowanych mieszkańców	Ogólnodostępna dla mieszkańców i turystów.	2016-2023	500 000zł	PROW, środki z budżetu gminny, inne środki zewnętrzne
4. Oczyszczenie parku i wyeksponowanie drzew	Dodatkowe miejsce do wypoczynku dla mieszkańców wsi. Poprawa estetyki wsi.	Ogólnodostępne dla mieszkańców i turystów	2016-2019	25 000zł	PROW, środki z budżetu gminny, inne środki zewnętrzne
5. Remont drogi gminnej	Poprawa stanu technicznego drogi gminnej	Ogólnodostępne dla mieszkańców i rolników	2016-2019	100 000zł	PROW, środki z budżetu gminny, inne środki zewnętrzne
6. Doposażenie świetlicy w obiekty: ogrodzenie boiska, siłownia zewnętrzna, wiata integracyjna, plac zabaw	Kultywowanie tradycji, podniesienie atrakcyjności sołectwa, integracja mieszkańców	Ogólnodostępne dla wszystkich	2016-2023	100 000zł	PROW, środki z budżetu gminny, inne środki zewnętrzne

7.Oczyszczenie sadzawki	Rewitalizacja zaniedbanego terenu w centrum wsi	Ogólnodostępne dla wszystkich	2016-2018	20 000zł	PROW, środki z budżetu gminny, inne środki zewnętrzne
8.Powiększenie świetlicy poprzez dokupienie pomieszczenia sąsiadującego ze świetlicą-remont i wyposażenie	Dodatkowe miejsce do wypoczynku dla mieszkańców(sp ort)	Ogólnodostępne dla wszystkich	2016-2022	100 000zł	PROW, środki z budżetu gminny, inne środki zewnętrzne

Opis przedsięwzięć

1. Zagospodarowanie placu przy torach

Plac został już oczyszczony z zakrzaczeń dzięki czemu zostało wyodrębnione miejsce, które planujemy zagospodarować dla użytku kulturalnego i wypoczynku mieszkańców. Proponujemy przeznaczyć to miejsce dla wypoczynku do czego może przyczynić się utworzenie ścieżek, postawienie ławek, stojaka na rowery, posadzenie roślinności ozdobnej oraz przekształcenie studni artezyjskiej w fontannę. Chcemy także ustawić tablicę informacyjną z historią miejscowości Linkowo. Będzie to miejsce dla wypoczynku nie tylko mieszkańców, ale też dla licznie odwiedzających turystów zagranicznych.

2. Remont budynku gospodarczego przy świetlicy

Budynek służy do przechowywania drewna opałowego oraz wyposażenia zewnętrznego świetlicy np. Ławki, stół biesiadny, stół tenisowy. Budynek wymaga reontu dachu oraz ścian, elewacji oraz wykonania orynnowania.

3. Remont drogi powiatowej od Siemek do Staryni

Droga znajduje się w złym stanie technicznym- szczególnie widać to po okresie zimowym. Na niektórych odcinkach nie ma asfaltu. Jest to droga, przez którą pogarsza się stan techniczny samochodów mieszkańców miejscowości oraz zagraża zdrowiu mieszkańców. Droga wymaga całkowitej zmiany nawierzchni (położenie asfaltu), oraz odnowienia rowów melioracyjnych przy drodze.

4. Oczyszczenie parku i wyeksponowanie drzew

Park znajduje się w złym stanie, ponieważ jest bardzo zakrzaczony i podmokły. Wymaga gruntownego oczyszczenia z niepotrzebnych krzaków i gałęzi a także

śmieciami. Należy osuszyć teren oraz wytyczyć alejki dla pieszych, przy których usawić ławki, postawić pojemniki na śmieci, wyeksponować rzadkie gatunki drzew.

5. Remont drogi gminnej

Droga służy rolnikom do dojazdu do łąk, z których zbierają pasze dla zwierząt. Droga jest zniszczona i wymaga gruntownego remontu- wyrównania i utwardzenia.

6. Modernizacja świetlicy i terenu przylegającego

Świetlica wymaga wielu zmian między innymi trzeba zmienić ogrzewanie na centralne, naprawić dach, ocieplić budynek, doposażyć świetlicę w sprzęty kuchenne, sportowe, rekreacyjne. W obrębie świetlicy trzeba postawić wiatę integracyjną, siłownię zewnętrzną dla młodzieży, boisko do siatkówki, huśtawki oraz piaskownicę dla dzieci. Chcielibyśmy także na nowo ogrodzić budynek i boisko.

7. Oczyszczenie sadzawki

Sadzawkę trzeba pogłębić, usunąć zakrzaczenie oraz zarybić. Należałoby tam postawić ławki . Będzie to miejsce odpoczynku dla mieszkańców.

8. Powiększenie świetlicy poprzez odkupienie pomieszczenia sąsiadującego ze świetlicą

Chcemy przeznaczyć to pomieszczenie na cele sportowe. Dlatego należałoby je wyremontować poprzez podłączenie ogrzewania, wymianę okien, remont ścian i podłogi.

Podsumowanie

Plan Odnowy Miejscowości jest jednym z najważniejszych elementów odnowy wsi, jej rozwoju oraz poprawy warunków pracy i życia mieszkańców. Sporządzenie i uchwalenie takiego dokumentu stanowi niezbędny warunek przy aplikowaniu o środki finansowe w ramach „Programu Rozwoju Obszarów Wiejskich 2016-2022” działanie „Odnowa i rozwój wsi”, jak również stanowić będzie wytyczne dla władz Gminy Kętrzyn przy opracowaniu kierunków rozwoju poszczególnych miejscowości.

Celem działania „Odnowa i rozwój wsi” jest poprawa jakości życia na obszarach wiejskich poprzez zaspokojenie potrzeb społecznych i kulturalnych

mieszkańców wsi oraz promowanie obszarów wiejskich. Działanie umożliwi rozwój tożsamości społeczności wiejskiej, zachowanie dziedzictwa kulturowego i specyfiki obszarów wiejskich oraz wpłynie na wzrost ich atrakcyjności turystycznej i inwestycyjnej.

Opracowany Plan Odnowy Miejscowości zakłada w przeciągu 6 najbliższych lat realizację kilku zadań. Istota tych zadań jest pobudzenie aktywności środowisk lokalnych oraz stymulowanie współpracy na rzecz rozwoju i promocji wartości związanych z miejscową specyfiką społeczną i kulturową. Zakładane cele Planu przewidują wzrost znaczenia wsi poprzez rozwój kultury, edukacji, sportu i rekreacji. Realizacja Planu Odnowy Miejscowości ma także służyć integracji społeczności lokalnej, większemu zaangażowaniu wolnego czasu dzieci i młodzieży oraz rozwojowi organizacji społecznych.

Zapisy zawarte w Planie Odnowy Filipówki są zgodne z zapisami Planu Rozwoju Lokalnego Gminy Kętrzyn, Strategii Rozwoju Województwa Warmińsko-Mazurskiego oraz Strategii Rozwoju Obszarów Wiejskich i Rolnictwa na lata 2016-2022.