

Plan Odnowy Miejscowości

Smokowo

Gmina Kętrzyn



2010 – 2016

Czerwiec 2010

Spis treści

- I. Charakterystyka miejscowości - str. 3**
 - a. Historia
- II. Kierunki rozwoju - str. 5**
 - a. Metoda opracowania planu odnowy miejscowości
 - b. Horyzont czasowy realizacji planu odnowy miejscowości
 - c. Finansowanie planu odnowy miejscowości
 - d. Priorytety
- III. Inwentaryzacja zasobów- str. 7**
 - a. Obszary badania stanu zasobów miejscowych, walory środowiska lokalnego
 - b. Obszary badania stanu zasobów miejscowych
 - c. Potrzeby środowiska lokalnego
- IV. Analiza SWOT – str. 8**
- V. Obszar o szczególnym znaczeniu – str. 9**
- VI. Planowane przedsięwzięcia – str. 12**
 - a. Opis planowanego przedsięwzięcia
 - b. Szacunkowy koszt planowanych przedsięwzięć
- VI. Harmonogram realizacji planowanych przedsięwzięć – str. 14**

I. Charakterystyka miejscowości

Smokowo - wieś położona w województwie warmińsko-mazurskim w powiecie kętrzyńskim w zachodniej części Gminy Kętrzyn.

Liczba mieszkańców – 442 osób (stan na dzień 31.12.2009).

a. Historia

Smokowo,

Wieś **Smokowo** (niem. *Drachenstein* - Smoczy Kamień) w opisach występowała jako majątek ziemski. W 1699 roku znajduje się w spisie wsi należących do parafii św. Jerzego w Kętrzynie. Obecnie wieś należy do parafii św. Jacka, także w Kętrzynie. Nazwa wsi pochodzi od wielkiego kamienia, na którym była odcisnięta smocza łapa.

W latach 1886-1890 majątek należał do rodziny Wien, z której Wilhelm Wien w roku 1911 otrzymał nagrodę Nobla w dziedzinie fizyki.

Właścicielką majątku w 1913 roku była pani Henschke. Majątek miał powierzchnię 394 ha, w tym 317 ha gruntów ornych. W gospodarstwie było 50 koni, 200 szt. bydła, w tym 79 krów, 106 owiec i 200 szt. trzody chlewnej.



Fot. Zabudowania folwarczne

Później właścicielem Smokowa była rodzina Pasternack do roku 1945. W Smokowie do 1945 roku znajdował się murowany z cegieł dwór o grubości ścian 1,5 m.

Dwór znajdował się bliżej starego Smokowa na niewielkim wzniesieniu. Obok dworu był park o powierzchni 0,3 ha. Po II wojnie światowej Smokowo było majątkiem Państwowych Nieruchomości Ziemskich, a później PGR.

Przed likwidacją PGR Smokowo było siedzibą Państwowego Przedsiębiorstwa Gospodarki Rolnej o powierzchni 5 tys. ha, zatrudniającym 495 osób. W roku 1986 w Smokowie uruchomiono elektrownię wodną.

Majątek w Smokowie jest teraz własnością prywatną. Smokowo w 2000 roku liczyło 439 mieszkańców.



Fot. Widok osiedla z obecnego placu zabaw.

II. Kierunki rozwoju

a. Metoda opracowania planu odnowy miejscowości

Metodę opracowania możemy opisać jako partnerską, tzn. koncepcja planu rozwoju jest wynikiem rozmów, spotkań i dyskusji prowadzonych przez mieszkańców z władzami gminy i przedstawicielami społeczności lokalnej miejscowości Smokowo.

Podstawą tej koncepcji są wyniki ankiety przeprowadzonej przez mieszkańców miejscowości Smokowo podczas konsultacji społecznych prowadzonych dla analizy potrzeb i oczekiwań mieszkańców wsi.

Na podstawie wyników ankiety i obserwacji środowiska lokalnego, jak również na podstawie wymienionych wyżej danych wyjściowych zostały określone wszystkie ważne obszary problemowe oraz preferencje rozwojowe wynikające z istniejących uwarunkowań.

b. Horyzont czasowy realizacji planu odnowy miejscowości

Plan odnowy miejscowości obejmuje cele i priorytety, których realizacja sięga II etapu programowania pomocy z Unii Europejskiej t.j. do 2016.

c. Finansowanie planu odnowy miejscowości

Źródłami finansowania zadań w ramach Planu Odnowy Miejscowości Smokowo będą:

- Budżet Gminy,
- pozabudżetowe środki pomocowe, w tym głównie fundusze strukturalne : Europejski Fundusz Rozwoju Regionalnego (EFRR), Program Rozwoju Obszarów Wiejskich 2007-2013 i Europejski Fundusz Społeczny (EFS), Fundusz Sołecki oraz inne.

d. Priorytety

Smokowo, jako miejscowość wchodząca w skład Gminy Kętrzyn, podporządkowana jest strategicznym celom rozwoju całej gminy. Niemniej oczekiwania i potrzeby mieszkańców nie są w dużej mierze zaspokajane przez gminę, a to z powodu braku pieniędzy w budżecie gminy. Perspektywistycznie istnieje koncepcja lepszej współpracy gminy z mieszkańcami po to, aby wspólnie działać na rzecz lokalnego rozwoju.

Poniżej przedstawione zostały priorytety rozwojowe (w kolejności przyznanych punktów) wyznaczone przez samych mieszkańców wsi Smokowo w badaniu ankietowym przeprowadzonym na spotkaniu konsultacyjnym:

1. Budowa placu zabaw z ogrodzeniem.
2. Organizacja i miejsce spotkań mieszkańców wsi.
3. Remont i wyposażenie świetlicy wiejskiej.
4. Zagospodarowanie przestrzenne.
5. Rozwój turystyki i sportu.

Opis wybranych priorytetów rozwoju miejscowości Smokowo w odniesieniu do dokumentów strategicznych oraz polityki rozwoju gospodarczego realizowanej w Gminie Kętrzyn.

1. Budowa placu zabaw z ogrodzeniem

Proponowana jest budowa placu zabaw z ogrodzeniem dla dzieci, który umożliwi bezpieczne spędzanie wolnego czasu, oraz urozmaicenie zabaw integracyjnych i dydaktycznych.

Wartość szacunkowa: 12.000,00 zł

2. Organizacja spotkań mieszkańców wsi. Celem tego priorytetu jest integracja mieszkańców poprzez organizację spotkań dzieci, młodzieży oraz osób starszych. W wiejskiej świetlicy mogłyby odbywać się występy artystyczne, zabawy oraz zawody sportowe, np. w ping ponga. Zadanie to połączone jest z 3 punktem tj. „Remont świetlicy wiejskiej”.

3. Remont i wyposażenie świetlicy.

Remont pozwoliłby na organizowanie zajęć, które pomogłyby mieszkańcom na rozwijanie zainteresowań. Do tego niezbędne będzie wyposażenie świetlicy w sprzęt. Wskazane byłoby zagospodarowanie terenu wokół budynku.

4. Zagospodarowanie przestrzenne.

Centrum wsi wymaga zagospodarowania. Planowany jest remont dróg wewnętrznych we wsi oraz budowa i remont chodników.

5. Rozwój turystyki i sportu.

Mieszkańcy miejscowości Smokowo zainteresowani są rozwojem sportu. Planowana jest budowa boiska do piłki nożnej, z bieżnią oraz do piłki siatkowej i ręcznej ze ścieżką do jazdy na łyżworolkach.

Teren, na którym obecnie znajduje się boisko do piłki nożnej jest własnością Gminy Kętrzyn.

III. Inwentaryzacja zasobów

a. Obszary badania stanu zasobów miejscowych – walory środowiska lokalnego.

1. Środowisko przyrodnicze:

- a. Ciekawe miejsca: Parki oraz tereny leśne,

2. Turystyka:

- a. Ciekawe miejsca:

- malownicze lasy otaczające wieś;
- miejscowość położona 7 km od Kętrzyna;

3. Gospodarka, infrastruktura:

- a. stan infrastruktury :

- istniejący wodociąg;
- energia elektryczna;

4. Organizacje społeczne:

- a. liderzy lokalni :

- sołtys p. Bożena Ciborska
- radna p. Teresa Jaworska
- przedstawiciele młodzieży p. Joanna Jaskólska, Lubelska Monika

c. **Obszary badania stanu zasobów miejscowych-Potrzeby środowiska lokalnego.**

1. Kultura :

a. ciekawe wydarzenia:

- organizowanie ognisk i spotkań dla seniorów
- zapoznanie młodzieży z historią wsi i okolic.

b. obiekty kulturalne:

- remont i wyposażenie świetlicy wiejskiej w potrzebny sprzęt.

5. Sport:

- Budowa boiska sportowego w piłkę nożną, ręczną, siatkową.
- Budowa ścieżki turystycznej

I. Analiza SWOT

Podczas sporządzania „Planu Odnowy Miejscowości Smokowo, Gmina Kętrzyn 2010 – 2016” określone zostały czynniki decydujące o możliwości realizacji priorytetów. W poniższych zestawieniach zostały wyszczególnione mocne i słabe strony oraz szanse i zagrożenia.

Mocne strony:

- miejscowość wchodzi w skład Gminy Kętrzyn, która stara się być prężnym ośrodkiem gospodarczym;
- aktywnie działający miejscowi liderzy i mieszkańcy wsi;
- istnienie terenów do zagospodarowania;
- korzystne warunki demograficzne (potencjał ludności w wieku produkcyjnym i przedprodukcyjnym);
- aktywność mieszkańców;

- walory przyrodnicze;
- przeświadczenie samorządu gminy i mieszkańców o konieczności planowanego rozwoju gospodarczego i przestrzennego.

Słabe strony:

- słabe tempo realizacji infrastruktury technicznej;
- niedostateczny rozwój turystyki – pomimo istnienia walorów przyrodniczych;
- brak zagospodarowania wolnego czasu dorosłych, młodzieży i dzieci;
- brak funduszy na remont i wyposażenie świetlicy wiejskiej.

Szanse:

- środki z Unii Europejskiej,
- programy pomocowe,
- promocja gminy i miejscowości, jej pozytywny wizerunek;
- położenie geograficzne (mała odległość od Kętrzyna, malownicze krajobrazy, duża ilość lasów).

Zagrożenia :

- niesprawne finanse publiczne,
- niestabilny system podatkowy,
- niewłaściwa polityka rolna,
- bezrobocie w regionie.

V. Obszar o szczególnym znaczeniu dla wsi Smokowo.

Wieś Smokowo jest jedną z większych miejscowości Gminy Kętrzyn. Znajduje się tu kilka obiektów, w których koncentruje się życie kulturalne i sportowe mieszkańców wsi:

- świetlica wiejska
 - boisko
 - osiedle bloków mieszkalnych
 - drogi i ciągi komunikacyjne łączące w/w obiekty .

Mieszkańcy wsi Smokowo aktywnie uczestniczą w wielu wydarzeniach kulturalnych i sportowych wsi, dlatego też w/w miejsca stanowią obszar o szczególnym znaczeniu dla mieszkańców tej miejscowości.










Wyjaśnienie:

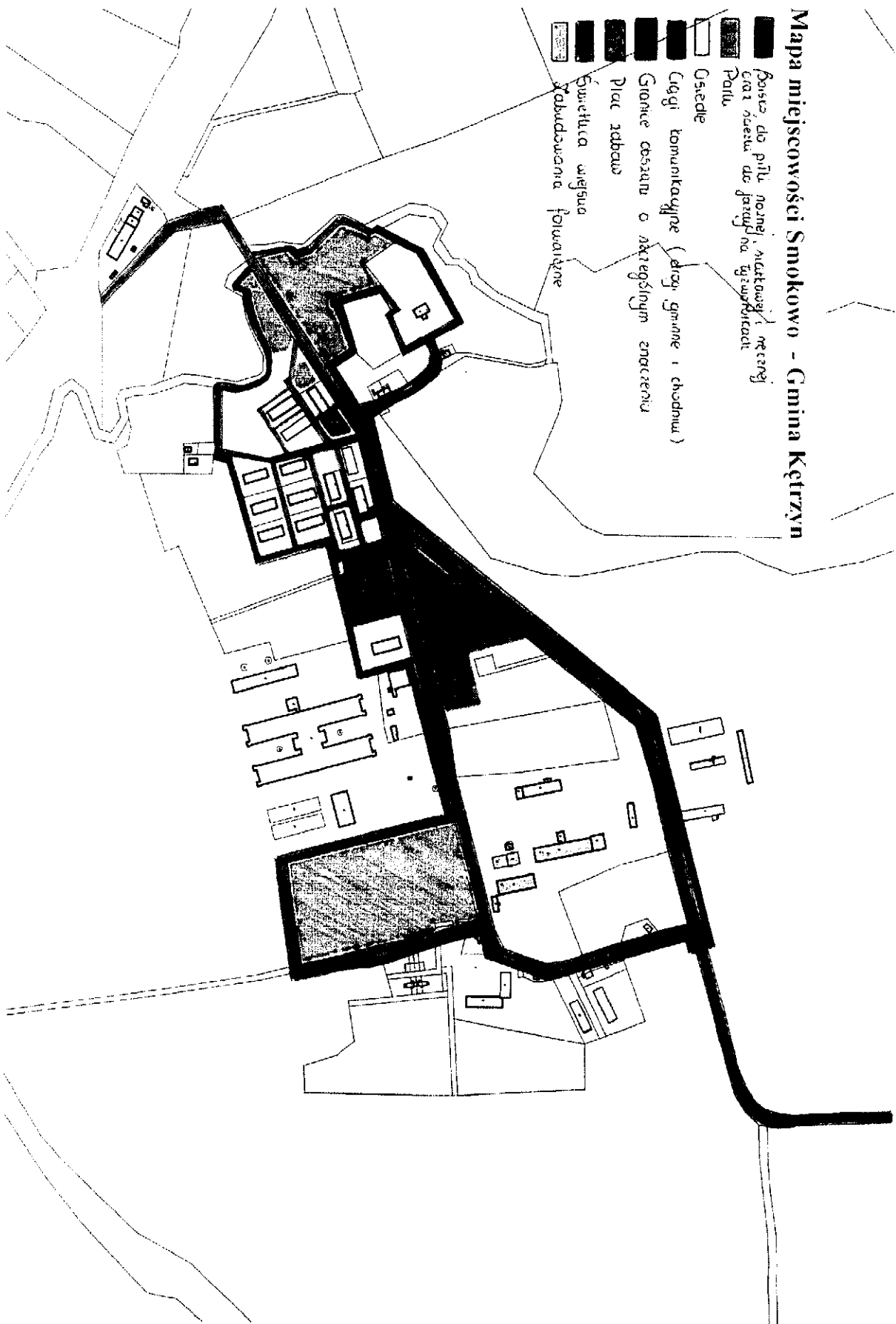
Zgodnie z przepisem przedmiotowego rozporządzenia, operacje realizowane w ramach działania "Odnowa i rozwój wsi" mogą dotyczyć kształtowania obszaru o szczególnym znaczeniu dla zaspokajania potrzeb mieszkańców, sprzyjających nawiązaniu kontaktów społecznych, ze względu na położenie oraz cechy funkcjonalno-przestrzenne, w szczególności poprzez odnawianie lub budowę placów parkingowych, chodników lub oświetlenia ulicznego. Definicja obszaru realizacji operacji z zakresu kształtowania przestrzeni została ustalona dla działania "Odnowa i rozwój wsi" PROW 2007-2013 i nie jest tożsama z definicją "obszaru przestrzeni publicznej" zawartą w ustawie z dnia 27 marca 2003 r. o planowaniu i zagospodarowaniu przestrzennym (Dz.U. 2006, Nr 45, poz. 319), zgodnie z którą, obszar przestrzeni publicznej musi być określony w studium uwarunkowania przestrzennego. W przypadku operacji realizowanych w ramach działania "Odnowa i rozwój wsi" PROW 2007-2013 nie jest to wymagane.

Obszar o szczególnym znaczeniu dla zaspokajania potrzeb mieszkańców, sprzyjający nawiązywaniu kontaktów społecznych, ze względu na położenie oraz cechy funkcjonalno-przestrzenne, należy identyfikować z centrum miejscowości jednak, mając na uwadze różnorodność typów układów urbanistycznych zwłaszcza w miejscowościach wiejskich, centrum miejscowości w rozumieniu przepisów przedmiotowego rozporządzenia nie musi znajdować się w faktycznym centrum miejscowości identyfikowanym na podstawie mapy.

Dlatego też, operacje związane z kształtowaniem obszarów o szczególnym znaczeniu dla zaspokajania potrzeb mieszkańców, sprzyjających nawiązywaniu kontaktów społecznych, ze względu na ich położenie oraz cechy funkcjonalno-przestrzenne, należy weryfikować na podstawie Planu Odnowy Miejscowości zawierającego opis planowanych zadań inwestycyjnych, a w przypadku wątpliwości należy dokonać wizytacji w miejscu.

Mapa miejscowości Smokowo - Gmina Kętrzyn

-  Poisza, do pól, łąk, mełkowskiej, mełkowskiej
-  Cera nisza do jarzyl na gwarochach
-  Pail
-  Osiedle
-  Cięgi komunikacyjne (dłoty, gminne i chodnik)
-  Granice czasaru o aktywnym znaczeniu
-  Plac zabraw
-  Świetlica wiejska
-  Zabudowane Powiatowe



VI. Planowane przedsięwzięcia:

a Opis planowanego przedsięwzięcia:

1. Remont świetlicy wiejskiej

Planuje się generalny remont świetlicy wiejskiej. Konieczna jest wymiana instalacji urządzeń sanitarnych, montażu ogrzewania, remont podłogi oraz zagospodarowanie terenu wokół budynku. Przewiduje się zakup potrzebnego wyposażenia, aby świetlica mogła sprawnie funkcjonować (stoliki, krzesła, szafki i szafy, sprzęt RTV, komputery, kuchnia gazowa, stół do tenisa, gry, itp.). Dla określenia właściwych kosztów i rozpoczęcia prac niezbędna jest dokumentacja techniczna na remont świetlicy.

Środki finansowe na to zadanie pozyskane zostaną przez Gminę Kętrzyn z Programu Rozwoju Obszarów Wiejskich Działanie 3.4 Odnowa i rozwój wsi. Planowany koszt zadania (koszty inwestycyjne i koszty ogólne) wynosi około 30 tysięcy złotych. Finansowanie inwestycji przewiduje się z Programu Rozwoju Obszarów Wiejskich działanie 3.4 Odnowa i rozwój wsi, o które wystąpi Gmina Kętrzyn.

Celem tego zadania jest poprawa jakości życia mieszkańców miejscowości Smokowo poprzez remont i wyposażenie świetlicy wiejskiej. Inwestycja ta w bardzo dużym stopniu zaspokoi potrzeby społeczne i kulturalne mieszkańców wsi Smokowo, przede wszystkim ze względu na brak innego obiektu na organizację spotkań i organizację wydarzeń kulturalnych dla mieszkańców wsi Smokowo.

Odbiorcami projektu utworzenia świetlicy będą w szczególności dzieci i młodzież miejscowości Smokowo, dorośli (społeczność lokalna), ewentualnie inne osoby z terenu Gminy oraz osoby przyjezdne. Planowane są spotkania integracyjne mieszkańców Smokowo, gry i zawody sportowe, konkursy, dyskoteki i inne wydarzenia o charakterze kulturalnym.

2. Budowa placu zabaw

Celem projektu jest poprawa warunków życia mieszkańców wsi Smokowo. Projektem objęci zostaną wszyscy mieszkańcy tej miejscowości. Realizacja projektu przewidziana jest w latach 2011-2013. Inwestycja będzie finansowana ze środków własnych gminy oraz z funduszy Unii Europejskiej (PROW, Program Polska-Litwa-Obwód Kaliningradzki, itp.), Wojewódzkiego Funduszu Ochrony Środowiska oraz innych.

Proponowana jest budowa placu zabaw dla dzieci.

3. Organizacja imprez rekreacyjnych i integracyjnych.

Celem projektu jest większa integracja mieszkańców miejscowości Smokowo poprzez zorganizowanie szeregu wydarzeń o charakterze sportowym i kulturalnym, które pozwoliłyby mieszkańcom miejscowości na ciekawe spędzanie czasu a jednocześnie spowodowałyby wzrost integracji. Będą to konkursy, festyny, gry, zabawy, ogniska, turnieje, koncerty itp. Finansowanie organizowanych wydarzeń przewiduje się z Funduszu Sołeckiego, dofinansowania z budżetu Gminy Kętrzyn, fundacji, sponsorów, funduszy europejskich, fundacji, itp. Koszt takich wydarzeń na lata 2010 – 2016 określa się na kwotę około 8.000 złotych.

4. Zagospodarowanie przestrzenne.

Celem projektu jest poprawa warunków komunikacyjnych i estetyki wsi Smokowo. Projekt służyć będzie nie tylko mieszkańcom wsi ale również osobom odwiedzającym i zatrzymującym się w Smokowie. Centrum wsi wymaga zagospodarowania. Planowany jest remont dróg wewnętrznych oraz budowa i remont chodników. Celem poprawy estetyki wsi planowane jest zasadzenie krzewów. Finansowanie projektu planowane jest z dostępnych funduszy unijnych (PROW, Program Polska-Litwa-Obwód Kaliningradzki), Funduszy Sołeckiego i innych. Realizację projektu przewiduje się w latach 2011-2012. Koszt około 290 tys. złotych

5. Budowa boiska sportowego.

W Smokowie jest bardzo aktywna grupa młodzieży zajmująca się sportem. Jednakże dla osiągnięcia lepszych wyników niezbędne jest boisko do piłki nożnej oraz siatkówki i piłki ręcznej.

Celem tego przedsięwzięcia jest poprawa warunków życia mieszkańców poprzez rozwój sportu a głównie piłki nożnej. Powstanie boiska przyczyni się

do większej integracji mieszkańców wsi, gdyż poza treningami będą odbywały się różnego rodzaju zawody sportowe (nie tylko piłki nożnej), w których udział będzie mogła brać większość mieszkańców wsi. Boisko do piłki nożnej może być wybudowane na działce 9/7 będącej własnością gminy. Natomiast boisko do piłki siatkowej i ręcznej oraz ścieżkę turystyczną na działce 6/25 będącej własnością gminy. Środki finansowe na to przedsięwzięcie planowane są z funduszy Unii Europejskiej (Program Rozwoju Obszarów Wiejskich 2007-2013, Program Współpracy Litwa-Polska-Obwód Kaliningradzki FR i inne), budżet Gminy Kętrzyn, Fundusz sołecki, sponsorzy, itp.

b. Szacunkowy kosztorys planowanych przedsięwzięć:

1. Remont i wyposażenie świetlicy, zagospodarowanie terenu wokół budynku: 30.000,00 zł
2. Budowa placu zabaw z ogrodzeniem dla dzieci : 12.000,00 zł
3. Organizacja imprez rekreacyjnych i integracyjnych : 8.000,00 zł
4. Zagospodarowanie centrum miejscowości : 290.000,00 zł
5. Budowa boiska sportowego: 90.000,00 zł

VI. Harmonogram realizacji planowanych przedsięwzięć:

1. Remont świetlicy wiejskiej - 2010 – 2011
2. Budowa placu zabaw dla dzieci - 2010 – 2011
3. Organizacja imprez rekreacyjnych i integracyjnych – 2009 - 2015
4. Zagospodarowanie centrum wsi i budowa chodnika - 2011 – 2012
5. Budowa boiska sportowego 2011-2013