

Uchwała Nr XLII / 276 / 2010

Rady Gminy Kętrzyn

z dnia 10 lutego 2010

w sprawie zatwierdzenia Planu Odnowy Miejscowości Nakomiady

Na podstawie art 18 ust. 2 pkt 6 ustawy z dnia 8 marca 1990 r. o samorządzie gminnym (tekst jednolity z 2001 r. Dz. U. Nr 142, poz. 1591, z późn. zm.)

Rada Gminy uchwala, co następuje:

§ 1. Zatwierdza się Plan Odnowy Miejscowości Nakomiady stanowiący załącznik do niniejszej uchwały.

§ 2. Wykonanie uchwały powierza się Wójtowi Gminy.

§ 3. Uchwała wchodzi w życie z dniem podjęcia.

Przewodniczący Rady Gminy



Andrzej Sienkiewicz

Załącznik
do uchwały Rady Gminy Kętrzyn
Nr XLII / 276/ 2010
z dnia 10 lutego 2010 r.



Plan Odnowy Miejscowości Nakomiady

na lata 2010 - 2016



„...Twórcie kulturę wsi, w której obok nowych wymiarów, jakie niosą czasy, pozostanie - jak u dobrego gospodarza – miejsce na rzeczy dawne, uświęcone tradycją, potwierdzone przez prawdę wieków...”

Jan Paweł II

Wstęp

Rozwój i odnowa obszarów wiejskich to jedno z kluczowych wyzwań, jakie stoją przed Polską w okresie integracji z Unią Europejską. Zasadniczym jej celem jest wzmocnienie działań służących zmniejszaniu istniejących dysproporcji i różnic w poziomie rozwoju obszarów wiejskich w stosunku do terenów miejskich. Plan Odnowy Miejscowości jest jednym z najważniejszych elementów odnowy wsi, jej rozwoju oraz poprawy warunków pracy i życia mieszkańców. Sporządzenie i uchwalenie takiego dokumentu stanowi niezbędny warunek przy aplikowaniu o środki finansowe w ramach „Programu Rozwoju Obszarów Wiejskich 2007-2013” działanie „Odnowa i rozwój wsi”, jak również stanowić będzie wytyczne dla władz Gminy Kętrzyn przy opracowaniu kierunków rozwoju miejscowości Nakomiady. Celem działania „Odnowa i rozwój wsi” jest poprawa jakości życia na obszarach wiejskich poprzez zaspokojenie potrzeb społecznych i kulturalnych mieszkańców wsi oraz promowanie obszarów wiejskich. Działanie umożliwi rozwój tożsamości społeczności wiejskiej, zachowanie dziedzictwa kulturowego i specyfiki obszarów wiejskich oraz wpłynie na wzrost ich atrakcyjności turystycznej i inwestycyjnej.

W ramach działań pomocą finansową zostaną objęte projekty dotyczące:

1. Budowy, przebudowy, remontu lub wyposażenia obiektów:
 - a. pełniące funkcje publiczne, społeczno-kulturalne, rekreacyjne i sportowe
 - b. służących promocji obszarów wiejskich, w tym propagowaniu i zachowaniu dziedzictwa historycznego, tradycji, sztuki oraz kultury.
2. Kształtowanie obszaru przestrzeni publicznej.
3. Budowy remontu lub przebudowy infrastruktury związanej z rozwojem funkcji turystycznych , sportowych lub społeczno-kulturalnych.
4. Zakup obiektów charakterystycznych dla tradycji budownictwa w danym regionie.
5. Odnowa, konserwacja lokalnych pomników historycznych, budynków będących zabytkami lub miejscami pamięci.
6. Kultywowania tradycji społeczności lokalnej oraz tradycyjnych zawodów.

Wprowadzenie

Specyfika planu polega na tym, że jest on ukierunkowany na zagadnienia cywilizacyjno-kulturowe, koncentruje się na prostych, lokalnych przedsięwzięciach, które prowadzić mają do poprawy standardu i jakości życia mieszkańców. Ma mniej pro-gospodarczy, a bardziej pro-społeczny i pro-kulturowy charakter. I dzięki temu może stanowić doskonale uzupełnienie strategii rozwoju całej gminy, która zazwyczaj koncentruje się na zagadnieniach infrastrukturalnych i gospodarczych.

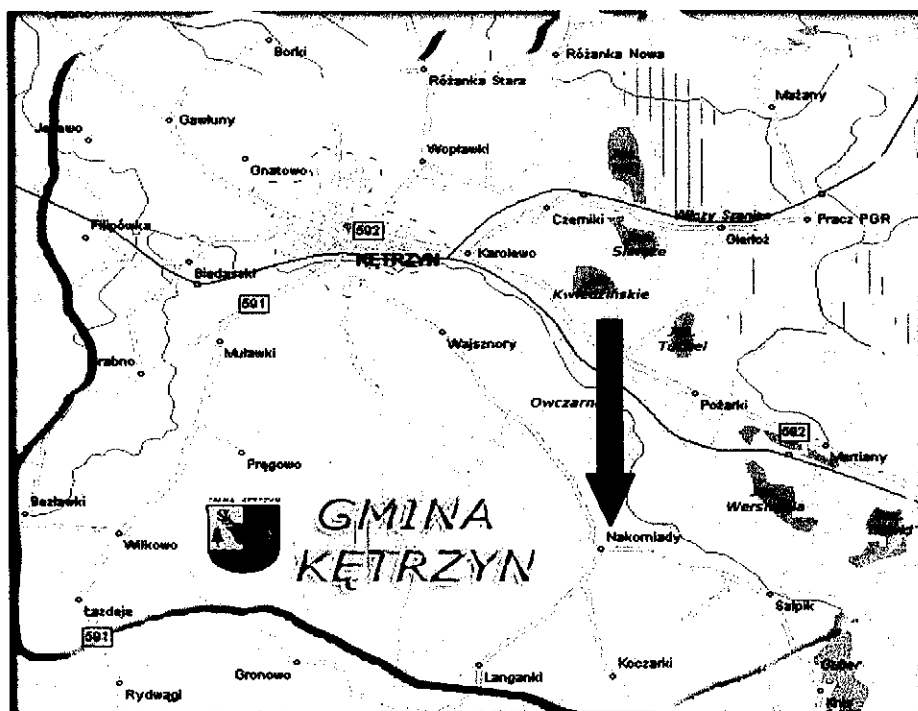
Celem planu jest podtrzymanie lub odtworzenie atrakcyjności wsi jako miejsca zamieszkania i zaplanowanie oraz przeprowadzenie tego w sposób dostępny, oczekiwany i popierany oraz wykonalny dla lokalnej społeczności. Jest to szczególnie ważne w dzisiejszej sytuacji, gdy miasta oferują konkurencyjną alternatywę zamieszkania, a rolnictwo traci swą atrakcyjność jako źródło utrzymania, co prowadzi m.in. do migracji młodych ludzi, szczególnie tych lepiej wykształconych ze wsi do miasta. Korzyści wynikające z posiadania Planu Odnowy Miejscowości:

1. Plan umożliwi efektywne gospodarowanie zasobami takimi, jak środowisko, ludzie, infrastruktura i środki finansowe.
2. Zapisanie tego procesu w formie dokumentu umożliwi stałą ocenę postępów i korygowanie błędów przez wszystkich członków społeczności lokalnej.
3. Dokument umożliwi zaangażowanie władz lokalnych oraz mieszkańców w planowanie swojej przyszłości. Uwzględnienie różnych opinii, pomysłów i koncepcji często wymaga consensusu. Osiągnięty na drodze otwartej dyskusji pozwala na wypracowanie strategii, z którą będzie identyfikowała się społeczność lokalna.
4. Tworzenie Planu Odnowy sprzyja realistycznej ocenie mocnych i słabych stron miejscowości a przez to przyjrzenie się możliwościom oraz potencjalnym problemom, które mogą się pojawić w przyszłości. W ten sposób można uniknąć wielu trudności.

Podstawą tworzenia Planu Odnowy Miejscowości jest zdanie sobie sprawy z lokalnych zasobów i potencjałów, zmobilizowanie ich, zainwestowanie w rozwój i stworzenie systemu działań partnerskich tak, aby uzyskać efekt żywołowego przyrastania inicjatyw i kumulowania się ich skutków.

1. Położenie miejscowości.

Nakomiady (niem. *Eichmedien*) – wieś mazurska w Polsce położona w województwie warmińsko-mazurskim, w powiecie kętrzyńskim, w gminie Kętrzyn, w niewielkiej odległości od szlaku Wielkich Jezior. Najłatwiej dotrzeć do nich drogą z Mragowa, Kętrzyna lub Rynu. Nakomiady leżały na trasie (zlikwidowanej) linii kolejki wąskotorowej z Kętrzyna do Rynu. W latach 1975-1998 miejscowość położona była w województwie olsztyńskim. Powierzchnia obrębu Nakomiady (miejscowość, pobliskie użytki rolne i lasy): ok. 1041 ha. Liczba ludności (stan na 21.12.2009 r.) – 586 osób. Nakomiady należą do Sołectwa Nakomiady .



Mapa: Położenie miejscowości Nakomiady, Gmina Kętrzyn

Okolica. Pałac wraz folwarkiem usytuowany jest wśród pastwisk i pól uprawnych wznosząc się prawie 20 metrów nad okolicznym terenem. Roztaczający się wkoło widok na nieskażony teren, pozwala przenieść się w inny wymiar czasu. Bawiące się powietrznymi akrobacjami kruki, szybujące bociany oraz klangor żurawi, to jedynie część tego niepowtarzalnego w swojej urodzie świata.

We wsi znajduje się mały murowany kościół z XVI wieku. Za wsią na terenach, które jeszcze w średniowieczu zakrywało jezioro, góruje wniesienie - pozostałość po grodzisku jeszcze z czasów Prusów.

W promieniu od kilku do kilkunastu kilometrów porozrzucane są obiekty z różnych okresów historii. Od założonego kilka lat temu małego prywatnego muzeum Wsi Mazurskiej w Owczarni, Dworu w Wajsznorach z odtwarzanym z pietyzmem parkiem, sąsiadującym z nim głównym lotniskiem kwatery Hitlera w Wilamowie, samą kwaterą w Gierłoży zwaną "Wilczym Szańcem", po barokowy klasztor w Świętej Lipce, zamki krzyżackie w Reszlu, Kętrzynie, Rynie i Barcianach, Twierdzę Boyen w Giżycku, czy nieukończony kanał mazurski z wieloma nieczynnymi śluzami. Liczne szlaki rowerowe doprowadzają do mniej lub bardziej znanych miejsc z dworami i pałacami - świadkami dawnej świetności tych ziem.



Zdjęcie: Widok miejscowości Nakomiady z lotu ptaka.

2. Historia miejscowości.

Historia Nakomiad sięga czasów średniowiecza. Na terenie dzisiejszej wsi znajdowała się pruska osada. Informacje o jej istnieniu pochodzą z końca XIV wieku. Pod koniec czternastego stulecia, kiedy rycerze z zakonu Najświętszej Marii Panny w pełni kontrolowali większość terenu, wystawiony został przywilej lokacyjny, który ustanawiał w **Eichmedien** (ówczesna nazwa Nakomiad) stałą osadę krzyżacką. Miała ona też charakter rybacki z uwagi na rozciągające się na tym terenie jezioro (w późniejszym czasie osuszone). Przywilej lokacyjny wystawił Konrad von Kyburg, komtur bałgijski pomiędzy 1392 a 1396 rokiem. Z kolei komtur Ulryk von Jungingen, późniejszy wielki mistrz zakonu krzyżackiego, potwierdził w 1402 roku przywilej lokacyjny i od tej pory wieś funkcjonowała na prawie chełmińskim. Wieś była obsadzona na 70 włókach, w tym 7 włók przeznaczonych było dla sołtysa i 4 włóki dla proboszcza. Pierwszym sołtysem był Tyle Lewe. Osadnicy zwolnieni byli przez okres 15 lat od podatku.

Mieszkańcy Nakomiad posiadali we wsi młyn wodny, który zlokalizowany był od strony Salpiku. Za usługę przemiałowania zboża płacono się w naturze 20% ilości dostarczonego do młyna zboża. Młyn był przy strumieniu płynącym od Koczarek, obok Nakomiad do Gubra. Młyn ten funkcjonował jeszcze pod koniec XVIII w.

Pałac w Nakomiadach

nr rej. 85 z 12 września 1949 r. Styl architektoniczny barok holenderski i klasycyzm. Projekt Józef Piola (przebud. w 1705) Liczba kondygnacji 2 + 2 piwnic. Ukończenie budowy 1653–1680. Ważniejsze przebudowy 1705 (barokowa przebudowa) 1905 (ogólna modernizacja) 1985 (nieukończony remont) od 1998 (ogólna rewitalizacja). Pierwszy właściciel Jan von Hoverbeck. Kolejni właściciele: ród von Rodecker. Obecnie własność prywatna.

Pałac w Nakomiadach wybudowany został w miejscu średniowiecznej warowni powstałej w latach 1392-1396 zwanej **Fliehbürg**, po której pozostało do dziś niewiele śladów. Średniowiecza sięga drugi poziom piwnic pałacu. Na terenie parku widoczne są ślady murów obronnych oraz pozostałych po nich wałach ziemnych. Niestety, dzisiaj trudno powiedzieć, kiedy i w jakich okolicznościach ta średniowieczna warownia została zniszczona. W XVII wieku elektor brandenburski Fryderyk Wilhelm dobra Nakomiady nadał dyplomacie brandenburskiemu **Janowi Hoverbeck** za zasługi w uniezależnianiu miast pruskich od Korony Polskiej. Akt nadania, sporządzony w języku polskim i łacińskim, znajduje się obecnie w Muzeum Warmii i Mazur w Olsztynie . W latach 1664 - 1680 nowi właściciele posiadłości wzniesli pierwszy niewielki pałac. 27 kwietnia 1705 roku wmurowany został kamień węgielny pod jego rozbudowę, w wyniku której nadano mu obecną formę baroku holenderskiego. Zadania tego podjął się warszawski architekt **Józef Piola** cieszący się w ogromnym uznaniem. Hoverbeckowie posiadali swoje włości przez 136 lat. W 1789 roku pałac oraz dobra nabył Friedrich Redecker, urzędnik przybyły z Prus. W związku z ich kupnem wystąpił o nadanie tytułu szlacheckiego i otrzymał tytuł barona. W czasie wojen napoleońskich majątek podupadł, podobnie jak wiele innych wschodniopruskich dóbr. W przywróceniu jego świetności pomogło małżeństwo Hermanna von Redeckera z Augustą von Trotha. Panna młoda nie tylko ponoć żywiła wielkie uczucia do syna Friedricha, ale wniosła też zastrzyk potrzebne gotówki. W kronice rodziny von Redecker zapisano wówczas: *“Gorąca miłość połączyła teraz całą rodzinę z Nakomiadami, a na rzecz powrotu do świetności, każdy poświęcał swoje siły i prace”*. Gruntowny remont pałacu przeprowadzono w 1905 roku. Nie wpłynął on jednak na zmianę architektury pałacu. W okresie międzywojennym, w wyniku kryzysu, majątek w Nakomiadach (jak i wiele innych w tym czasie) podupadł finansowo. W wyniku tego w 1932 roku wystawiony został na licytację i przejęty za długi przez nowego właściciela Paula Gerharda Goertza. Rodzina von Redeckerów wraz z seniorem **Eberhardem** pozostała zarządcą majątku aż do 26 stycznia 1945 roku, kiedy to na tereny Prus Wschodnich wkroczyły wojska radzieckie. Zaraz po wojnie na terenie pałacu zorganizowano szkołę, a potem utworzono przedszkole, świetlicę i biura Państwowego Gospodarstwa Rolnego oraz mieszkania jego pracowników. W 1985 roku wykwaterowano wszystkich mieszkańców i rozpoczęto gruntowny remont. Nie został on jednak zakończony. W ciągu kilku lat pałac wraz z parkiem i folwarkiem był permanentnie dewastowany. Wycięte podłogi, wyrąbane siekierami drzwi i zawiasy, rozebrana część dachu i wreszcie całkowite zatopienie ogromnych piwnic. Od połowy 1998 roku w pałacu oraz 2001 roku w folwarku trwają prace remontowo-konserwatorskie prowadzone przez nowego właściciela.



front pałacu - fot. 1930 r.



front pałacu - fot. 1998 r.

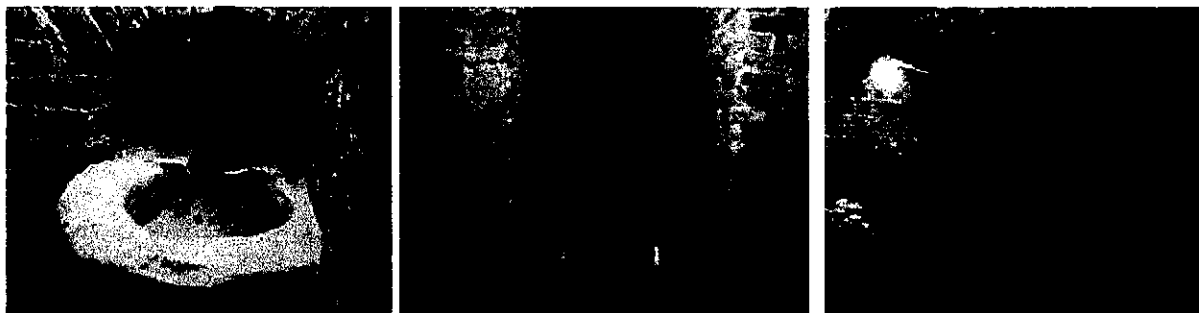
Legendy związane z pałacem.

Pałac przez setki lat obrósł w ogromną ilość legend, opowieści i historii. Najwięcej z nich powiązana jest pierwszą krzyżacką budowlą i z tym co po niej pozostało. Duże, dwukondygnacyjne, piwnice sięgające 7 metrów pod ziemię wzbudzały ciekawość, ale także i strach. Po wojnie 30-to letniej prowadzonej na tych ziemiach w XVII wieku, służyły Hoverbeck-owi, sprawującemu w okolicy rolę sędziego, najprawdopodobniej za więzienie. Legenda mówi o jeszcze jednej, trzeciej kondygnacji. W lochu, jak nazywana jest najgłębsza piwnicę, znajduje się głęboka studnia z bijącą kryształowo czystą wodą. Kamienny stary bruk przywołuje pamięć o dawnych użytkownikach i skazańcach. To właśnie z tego poziomu (lub jeszcze głębszego) miały wychodzić dwa tunele. Jeden w kierunku zachodnim w stronę dawnego jeziora, drugi w kierunku północnym, łącząc podziemia z później wybudowanym kościołem. Wieść gminna niesie, że tunel sięgał aż do starego grodziska. Wiadomym jest na pewno, że jeszcze w latach 80-tych XX wieku, istniało przejście za ołtarzem do studni na zewnątrz kościoła. O tunelach wspomina także wielu dawnych mieszkańców. Prawdopodobnie zostały one zasypane jeszcze w latach 40-tych XX wieku. Podczas prac remontowych, odkryty został jeden z tuneli wychodzących z pierwszej kondygnacji piwnic. Spełniał rolę kanalizacji odprowadzającej nieczystości z pałacowej kuchni. Prawdopodobnym jest więc, że istnieją w takim razie i dwa inne, o których mówi legenda.

W rodzinnych kronikach zachowały się zapisy o tragicznych i pięknych miłościach. Pierwszy z nich głosi, iż bardzo dawno temu do pałacu dotarł ranny oficer. Został przyjęty pod gościnnie dach, a szczególną opiekę nad nim sprawowała córka właściciela. Na opiekę nad rannym poświęcała cały swój wolny czas zakochując się w nim bez pamięci. Oficer nie odrzucił tego uczucia. W wyniku romansu panna powiła dziecko, a on wyjechał przedkładając nad miłość zgiełk wojenny. Panna z żalu i rozpaczyci rzuciła się z pałacowego okna na schody. Od tego czasu widnieje na nich wykute w kamiennym stopniu jej serce. Z kolei zamurowane od wschodniej strony okno, to finał romantycznej miłości. Młoda niewiasta, mieszkająca w pałacu, obdarzyła swoim uczuciem mężczyznę ze zwaśnionego rodu. Siłą rzeczy nie mógł się on podobać ojcu owej panny. Ten ostatni nie pozwalał, by młodzi ludzie się spotykali, a o ślubie w ogóle nie chciał słuchać. Miłość jednak była tak wielka, że pokonywała wszelkie przeszkody. Nocą, kiedy wszyscy mieszkańcy pałacu spali, dziewczyna wyskoczyła przez okno wprost w ramiona ukochanego. Odjechali w siną dal

konno, prowadzeni światłem księżyca. Ojciec, odkrywszy co się stało, wyrzekł się córki, a okno, którym uciekła, kazał zamurować.

Pałac ma też grono własnych duchów i zjaw. Od Krzyżaka chodzącego nocą po schodach na poddasze z psem bez głowy, innego Krzyżaka, którego oblicze można zobaczyć w studni stojącej przy dębie, po czarną damę spacerującą nocą po hall-u wejściowym i wreszcie czarną karocę zaprzęzoną w cztery kare konie bez woźnicy na koźle podjeżdżającą nocą na podjazd.



zdjęcia : widok wnętrza piwnic

Kościół w Nakomiadach

Pierwsza wzmianka o kościele w Nakomiadach pochodzi z 1392 roku i to pw. św. Antoniego. Takiego patrona kościoła nie wybrali protestanci. Kościół w Nakomiadach najprawdopodobniej obsługiwał krzyżacki kapelan zamku w Rynie. Kapelan ten obsługiwał też kaplicę św. Wawrzyńca w Rynie. Z obsługą duszpasterską w Nakomiadach mamy podobną sytuację jak w Wilkowie. W tych wypadkach chodziło o to, aby dziesięcina trafiała do kapelana, a nie do diecezjalnego proboszcza. Samodzielna parafia protestancka powstała w Nakomiadach w 1556 r.

W 1880 na terenie parafii było 1882 mieszkańców (w tym 1552 luteran). W roku tym urodziło się 59 dzieci, zmarły 54 osoby i zawarto 8 małżeństw.

W 1932 r. kościół w Nakomiadach przeszedł gruntowny remont. Dobudowano wówczas wieżę (wcześniej była wolno stojąca dzwonnica drewniana). Kościół powiększony też został o kruchtę i zakrystię. Wewnątrz kościoła przesunięto XVII-wieczny ołtarz w ten sposób, że opiera się o ścianę. Kiedyś za ołtarzem było zejście do krypty pod kościołem. Według miejscowych podań z kościelnych podziemi prowadził tunel do dawnego zameczku krzyżackiego.

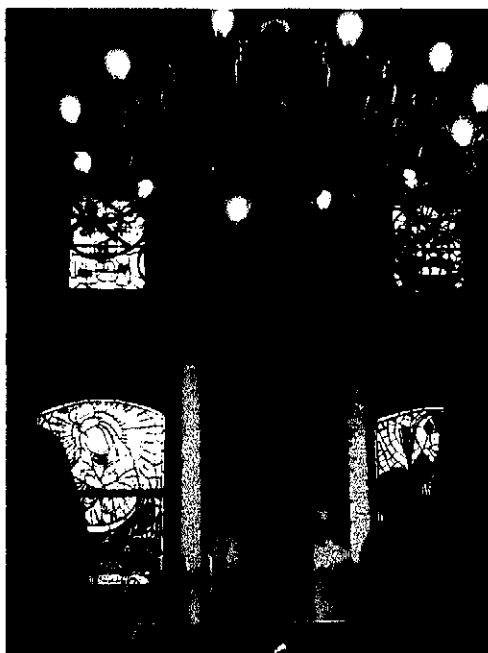
Od 1978 r. kościół użytkują katolicy. Świątynia otrzymała nowego patrona – św. Józefa.



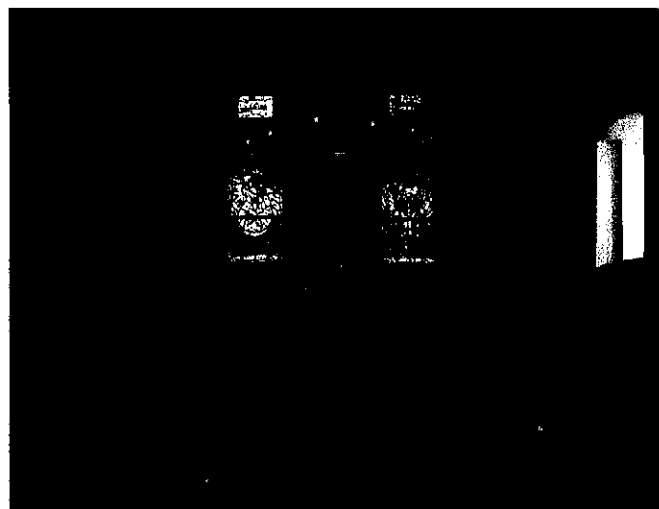
Zdjęcie: widok kościoła w Nakomiadach



Zdjęcie : Kościół w Nakomiadach



Zdj.: Wnętrze Kościoła w Nakomiadach



Cmentarz Rodowy i Aleja.

Cmentarz rodziny von Redecker położony jest w odległości ok. 1 kilometra od Pałacu w miejscowości Godzikowo. Prowadzi do niego długa dębowa aleja zasadzona w 1905 roku. Na jej końcu w lesie, w otoczeniu dawnych stawów, znajduje się niewielkie wzniesienie, na szczycie którego pochowany został w 1809 roku założyciel rodu Friedrich von Redecker przybyły do Nakomiad w 1789. Poniżej po okręgu znajdują się groby innych członków rodu przykryte kamiennymi płytami. U podnóża znajdują się także trzy żeliwne krzyże przyjaciół rodziny, przeniesione tu w latach 90-tych XX wieku przez Eberharda von Redecker, ze zniszczonego innego cmentarza.

Ze szczyty grobowca widać park w Nakomiadach. Był to celowy zamysł rodziny, która popołudniami siadywała pod starym dębem w parku od zachodniej strony, patrząc na oddalone groby przodków.



Zdj. Cmentarz rodowy rodziny von Redecker

Kaplica w przypałacowym parku.

Kaplica parkowa wybudowana została przez Hermana i Augustę von Redecker w roku 1857 po śmierci ich dwóch synów. Pełniła dwie funkcje. Od wschodniej strony znajduje się wejście do kaplicy z zachowanymi we fragmentach freskami, od zachodniej po stromych schodach umiejscowiono zaś wejście do rodzinnego grobowca. Jeszcze przed II Wojną Światową w 1934 roku wszyscy zmarli członkowie rodziny von Redecker, w uroczystej procesji zostali przeniesieni z kaplicy na rodowy cmentarz w pobliskim Godzikowie. Gdyby nie to, najprawdopodobniej ich prochy po 1945 roku zostałyby zbezczeszczone, kiedy to w kaplicy urządzono "magazyn środków ochrony roślin". To one spowodowały znaczne zniszczenia murów i tynków z malowidłami.

W pobliżu kaplicy znajduje się duży cios kamienny, który, jak mówi przypowieść rodzinna, posłużył do medytacji zrozpaczonego ojca po stracie synów, i z którego obserwował postępy budowy grobowca. Sam zresztą przeżył śmierć synów jedynie o kilka miesięcy.

Podczas prac remontowych odkryta została data na stopniu "1708", który pochodzi z innej budowli, a użyty został do budowy kaplicy. Można ją zobaczyć jedynie zimą, kiedy szron osadza się na kamieniach. W żadnych innych warunkach napis nie jest widoczny.



Zdj. Widok kaplicy

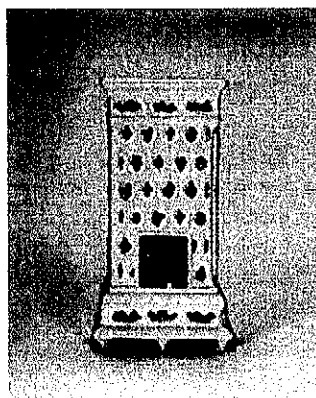
Manufaktura Nakomiady

Na potrzeby rozbudowy Pałacu w Nakomiadach, na początku XVIII wieku powstała manufaktura ceramiczna, zajmująca się wyrobem i wypalaniem cegły z miejscowych pokładów gliny.

Obecnie Pałacowa Manufaktura w Nakomiadach wytwarza repliki historycznych piecy kaflowych, produkowane w XVIII wieku na terenie Prus Książęcych i Pomorza. Są to tzw. piece gdańskie, z charakterystycznymi, ręcznie malowanymi motywami wzorowanymi na modnych w owym czasie holenderskich fajansach i płytkach okładzinowych.

Cały proces wyrobu piecy, począwszy od przygotowania modeli i form, poprzez odlewanie pojedynczych kafli, ich wypalanie, a także precyzyjne i mozolne zdobienie przed szkliwieniem, odbywa się wyłącznie ręcznie, tak jak przed wiekami. Właśnie z tego powodu, każdy piec jest unikalny i niepowtarzalny. Widać na nim pojedyncze pociągnięcia pędzla, ukazujące kunszt zdobiących je rzemieślników Manufaktury.

Ceramika w całości wzorowana jest na konkretnych piecach z różnych pałaców i dworów dawnych Prus Wschodnich. Każdy, w związku z tym, ma swoją historię powiązaną z miejscem, w którym stał jego pierwowzór. Za każdym stoją także historie ludzi, którzy czerpali z nich ciepło.



Dodatkowe informacje

W drugiej połowie XIX w. w Nakomiadach było 625 mieszkańców (ewangelików). Były też tu 3 cegielnie. Do Rastemborka dochodziła poczta posłańcowa.

W 2000 Nakomiadach funkcjonuje majątek ziemski oraz zakład produkujący wędliny. Jest poczta (kilkakrotnie podejmowano próby jej zamknięcia) i szkoła podstawowa, która funkcjonuje do dnia dzisiejszego.

W 1910 w Nakomiadach było 670 mieszkańców, w tym 308 na terenie majątku.

W roku 2000 Nakomiady liczyły 651 mieszkańców.

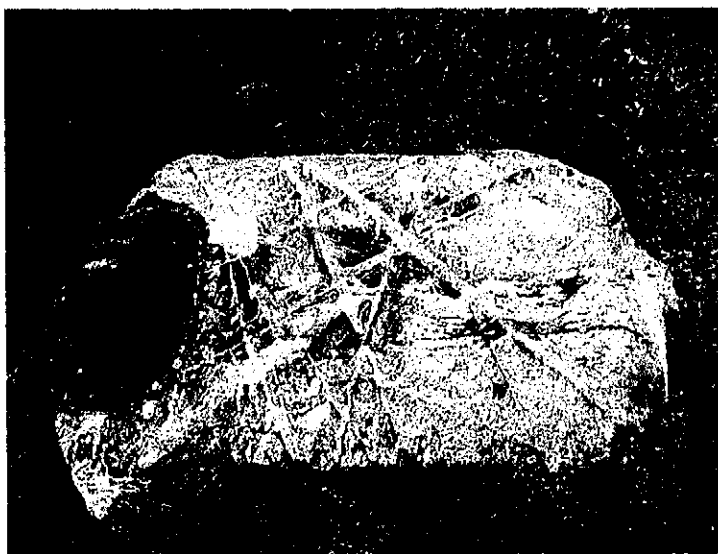
W roku 2007 Nakomiady liczyły 601 mieszkańców.

W roku 2008 Nakomiady liczyły 588 mieszkańców.

W roku 2009 Nakomiady liczyły 586 mieszkańców.

W październiku 2005 r. o Nakomiadach było głośno z powodu odkrycia i odnowienia obelisku poświęconego Ottonowi Bismarckowi. Obelisk postawili w 1899 roku, niedługo po śmierci kanclerza, mieszkańcy wioski Eichmedien (wtedy Prusy Wschodnie, od 1945 roku to już Nakomiady). Stał aż do początku lat 60-tych XX wieku. Po zasypaniu pomnika w latach 60-tych XX wieku słuch o nim zaginął.

Latem 2005 roku wskazał go mieszkaniec Nakomiad. Od września stoi w centrum wioski. Kamień pozostał na swoim miejscu, ale położony na boku.



Zdj. Chyba jedyna pamiątka po kanclerzu Otto von Bismarck. Na głazie jeszcze w roku 2006 znajdował się napis „Dem grossen Kanzler Fürsten v. Bismarck gewidmet 1899“ a on sam stał na rozwidleniu dróg w Nakomiadach.

Legenda o karczmarce z Nakomiad

Właścicielka karczmy w Nakomiadach bardzo często oszukiwała klientów. W razie gdy się ktoś zorientował, że jest oszukiwany na świadka wołała diabła. Diabeł musiał poświadczać, że oszustwa nie było. Przywoływania diabła były tak częste, że w końcu ze złości zamienił karczmarcę w kobyłę. Diabeł pojechał w nocy na karczmarce do Czernik, aby ją tam podkuć u kowala. Kowal zauważył, że coś tu nie tak – kobyła ludzkim głosem mówi. Opóźnił

podkuwanie do czasu piania kogutów, kiedy to moc czartowska mija. Gdy koguty zapały kobyła zamieniła się w kobietę. Na pożegnanie diabeł ją tak kopnął, że wkrótce zmarła.

Mazurzy z Nakomiad do dziś wierzą, że pochowana przy rozwidleniu dróg Nakomiady-Salpik i Bałowo po dużym kamieniem karczmarka straszy nocami.

Niektórzy twierdzą, że owa karczmarka była przewodnikiem Tatarów, którzy wprowadzeni przez Polaków na teren Prus Książęcych w ramach represji nad elektorem za pomoc Szwedom najbardziej wyniszczyli Mazurów.

Rewitalizacja Pałacu w Nakomiadach

Pałac w Nakomiadach, prawdziwa perła baroku holenderskiego na ziemiach dawnych Prus Wschodnich, wybudowany przez Johana Hoverbeck-a na służbie dyplomatycznej u Wielkiego Elektora. Reprezentował on swego władcę na dworze króla polskiego, doprowadzając do odłączenia Prus od Korony. Gdyby tylko sama historia umiała bronić dóbr kultury, na pewno całe założenie pałacowo-parkowe w Nakomiadach nie spotkałoby tak zły los. Dopóki istniało po II Wojnie Światowej Państwowe Gospodarstwo Rolne, sam pałac, choć z licznymi przeróbkami we wnętrzach, trzymał się całkiem nieźle. Jak na ironię, to za czasów wolnej Polski doprowadzony został do upadku.

Przez 17 lat pozostawiony sam na sam z przyrodą rozsadzającą zimną namokniętą mury i ludźmi wyrabującymi w biały dzień podłogi, oraz belki stropowe. Skradzione rynny, okna, a nawet drut z piorunochronu. Poniszczone systemy odwodnieniowe, zdemastowane dawne ogrody i wycięta w pień cała jesionowa aleja na podjeździe. Wszędzie dziesiątki ton śmieci i gruzu, na dawnych ozdobnych trawnikach fundamenty po kurnikach i komórkach pracowniczych. Całość zarośnięta krzakami, pokrzywami i już sporej wielkości samosiewnymi drzewami. Nawet w rynnach dachowych rosnące sporych rozmiarów cztery brzozy i dwie wierzby.

W środku pałacu pełno pustych butelek, ekskrementów i śladów po małych ogniskach. Wszędzie przerażająca wilgoć, lejąca się woda z częściowo rozebranego dachu na powoli gnijący strop i wielkie niedostępne podziemne jezioro w drugiej kondygnacji piwnic zwanych lochem. To obraz z roku 1998 - roku w którym pałac zyskał szansę na przeżycie. W połowie 1998 roku całkowicie zdemastowaną ruinę pałacu oraz otaczające go 5 ha założenie parkowe zostały zakupione przez rodzinę z Warszawy.

Początkowo prace sprowadzały się do "wielkiego sprzątnia". Wyrwanie fundamentów, wywożenia gruzu i śmieci. Nikt nawet nie przypuszczał ile "skarbów" potrafi kryć ziemia. Równolegle trwało zabezpieczanie samego pałacu. Dach, odwodnienia, drenaże, suszenie, izolowanie, W między czasie pierwsze wersje projektów, uzgodnienia z Wojewódzkim Konserwatorem Zabytków, badania archeologiczne.

Projekt rewaloryzacji parku przygotowywany przez projektanta i konserwatora Marzenę Zwierowicz, pozwolił na rozpoczęcie prac ziemnych przywracających dawny charakter miejsca.

Sam klomb na podjeździe "pochłonał" ponad 450 ton ziemi zanim nabrał historycznego kształtu.

Rekultywacja kolejnych miejsc przeznaczonych pod trawniki powodowała przyjmowanie kolejnych setek ton ziemi, oddając w zamian gruz, śmieci, szkło i całą gamę produktów kwalifikujących się do punktu skupu wszelkiego dobra. Zanim została posiana trawa, teren

wymagał wałowania, a następnie czasu przez który deszcze i zima powodowały jego ułożenie. Sadzenie dziesiątek drzew odtwarzających stare aleje i szpalery. Wszystkie te zabiegi uczą cierpliwości - na aleje trzeba poczekać kilkanaście lat.

W stawie za czasów PGR, urządzono wielką myjnię traktorów. Spełniał on również rolę zbiorowego śmietnika na porzewiałe niepotrzebne części. Totalnie zamulony, pozbawiony częściowo wody, zarósł całkowicie stając się siedliskiem roju much i komarów. Przy jego odbudowie został nieznacznie powiększony i wzbogacony o wyspę. Brzegi umocniono kamieniem polnym.

Po wypełnieniu stawu wodą, oprócz zasadzenia roślin wodnych, zamontowania kamiennego tarasu, został on wzbogacony w sporą ilość różnokolorowych żab przeniesiony z innych okolicznych zbiorników wodnych, które w zamian za nową siedzibę odwdzięczają się trwającymi godzinami "żabimi serenadami", zaczynającymi się bardzo cicho, spokojnie i niewinnie, by w fazie końcowej wybuchać i osiągać siłę wielkiego chóru operowego. Kompozycje te brzmią niezwykle szlachetnie, w porównaniu z tymi, które dobywały się z tego samego miejsca jeszcze kilka lat wcześniej.

Park wymagał szczególnej opieki. Zarośnięty, od lat nie porządkowany, w większości z chorymi drzewami. Przy pracach renowacyjnych nie można było jednak zapomnieć, że park jest żywym organizmem. Nagłe ruchy mogły by doprowadzić do nieodwracalnych zmian. Dlatego stopniowo i powoli dokonywano oczyszczania ze zbędnych krzaków, samosiei i chwastów. Odtworzone zostały stare aleje parkowe, leczeniu poddano najcenniejszy starodrzew. Dokonano również odkrycia w postaci 800 butelek po radzieckim szampanie zakopanych jako fundament ziemnej rampy, po której jeździły traktory wożąc środki ochrony roślin do magazynu zlokalizowanego w parkowej kaplicy. Trzeba było je usunąć. W parku zainstalowano również nowe budki dla ptaków, by przywrócić mu nie tylko dawny wygląd, ale i głos. Przed 1945 sływał on w okolicy z upojnych koncertów śpiewających słowików. Proces zmian trwać będzie jednak jeszcze przez kilka najbliższych lat, tak, by "organizm" przyzwyczał się do nowych warunków i "oddychał pełną piersią".

Nowi właściciele pałacu utrzymują przyjazne kontakty z przodkami przedwojennych właścicieli- rodziną Redeckerów z Niemiec. Eberhard von Redecker (ur. 21 czerwca 1907 r., zmarł 20 sierpnia 2005 r.), syn Friedricha von Redecker przyjeżdżał do pałacu i udzielał wskazówek odnośnie przedwojennego wyglądu budowli. Swoje 95-te urodziny spędził w Nakomiadach, w właściciele jako prezent urodzinowy nazwali jego imieniem najstarszy przypałacowy kilkuwiekowy jesion, na którym sam jubilat odstonił pamiątkową tablicę. Hrabia zmarł w 2005 r. w Preetz i zgodnie ze swoją ostatnią wolą spoczął na rodzowym cmentarzu w Nakomiadach, na jego kamieniu nagrobnym wyryto słowa: *bardzo kochał te strony.....*

Obecni właściciele majątku powiększyli dobra do 180 ha, na których wciąż prowadzona jest rewitalizacja kompleksu wg planów dawnego założenia. Planowana jest też ich adaptacja do celów pola golfowego, stadniny koni, spa czy hotelu.

3. Inwentaryzacja zasobów

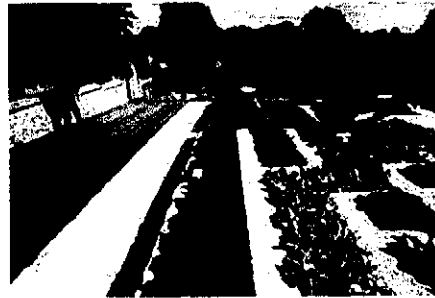
Aktualna kondycja zasobów, które mogą być wykorzystywane na rzecz rozwoju miejscowości Nakomiady. Celem inwentaryzacji zasobów jest ustalenie zasobów wyróżniających miejscowość i rozpoznanie potencjału jakim ona dysponuje.

1. Zasoby przyrodnicze (np. parki krajobrazowe, obszary chronionego krajobrazu lub inne):

- zabytkowy park i ogród warzywny przy pałacu wzorowany na jednym z największych takich ogrodów z zamku Villandry we Francji.



Zdj. Ogród we Francji



Zdj. Ogród w Nakomiadach (przy pałacu)

- Lasy, łąki i pola uprawne położone dookoła miejscowości Nakomiady.



Zdj. Okolice Nakomiad

2. Dziedzictwo kulturowe (obiekty zabytkowe, obiekty o wartościach historycznych czy sentymentalnych):

- Zabytki: pałac, kościół z XV-XVI wieku, domy mieszkalne wybudowane w latach 1910-1920, cmentarz rodowy rodziny von Redecker na wzgórzu w Godzikowie, cmentarze niemieckie.

3. Obiekty i tereny (np. skwery, parki, ścieżki rowerowe, rynki):

- Skwery we wsi, ścieżka rowerowa Ryn- Nakomiady –Owczaria- Gierłoż.

4. Infrastruktura społeczna (np. domy kultury, biblioteki, muzea, izby pamięci):

- Szkoła Podstawowa

- Ośrodek Przedszkolny 3-5 lat
- Biblioteka Szkolno-Publiczna
- Ośrodek Zdrowia
- Świetlica Wiejska
- Leśnictwo Nakomiady
- Filia Poczty
- Sklepy Spożywczo-Przemysłowe
- Manufaktura Pieców Kafłowych

5. Infrastruktura techniczna (np. zakłady i obiekty zapewniające dostęp do podstawowych usług dla mieszkańców w zakresie energetyki , dostarczania ciepła, wody, usuwania ścieków i odpadów, itp.):

- Energia elektryczna dostarczana przez Firmę Energa S.A Rejon w Kętrzynie
- Dostarczanie ciepła do budynków mieszkalnych- lokalne przydomowe kotłownie (dostarczane ciepło we własnym zakresie przez właścicieli budynków)
- Dostarczanie wody- wodociąg gminny obsługiwany przez Gminny Zakład Komunalny w Karolewie
- Usuwanie ścieków- lokalna gminna sieć kanalizacyjna z oczyszczalnią ścieków w miejscowości Nakomiady. Obsługę zapewnia Gminny Zakład Komunalny w Karolewie
- Usuwanie odpadów - Gminny Zakład Komunalny w Karolewie

6. Gospodarka i rolnictwo (np. zakłady pracy, gospodarstwa rolne, warsztaty rzemieślnicze):

- Spółka DH i rolnicy indywidualni
- Manufaktura Pieców Kafłowych

7. Kapitał społeczny i ludzki (np. organizacje działające na terenie miejscowości):

- Rada Sołecka Sołectwa Nakomiady
- Koło Kobiet Wiejskich w Nakomiadach
- Rada Parafialna przy kościele św. Józefa w Nakomiadach
- Rada Rodziców przy Szkole Podstawowej w Nakomiadach
- Turystyczne Koło „Nakomiadek”

Lokalni Liderzy:

- Radna Rady Gminy Kętrzyn- Halina Szara
- Sołtys – Zdzisław Banach
- Ks. Proboszcz – Andrzej Józwik
- Dyrektor Szkoły Podstawowej – Jadwiga Pawelczyk
- Przedstawiciel Rady Parafialnej – Jadwiga Bazyluk
- Właściciel Pałacu – Piotr Ciszek
- Opiekun Koła Turystycznego „Nakomiadek” – Tadeusz Gudź
- Przedstawicielka Koła Kobiet Wiejskich – Irena Brakniehs

4. Ocena mocnych i słabych stron miejscowości Nakomiady - SWOT.

Jest to analiza mająca na celu przeprowadzenie inwentaryzacji zasobów oraz ustalenie słabych i mocnych stron miejscowości oraz najbliższego otoczenia społeczno-gospodarczego, infrastrukturalnego i przyrodniczego, które przekłada się bezpośrednio na szanse i zagrożenia miejscowości w okresie perspektywicznym.

CZYNNIKI WEWNĘTRZNE

MOCNE STRONY	SABE STRONY
<ul style="list-style-type: none">• Czyste środowisko naturalne, brak zakładów przemysłowych,• Atrakcyjne położenie miejscowości przy znanych ośrodkach turystycznych: 10 km do Kętrzyna, 10 km do Rynu, 23 km do Mrągowa• sieć wodociągowo- kanalizacyjna w całej miejscowości• Dostęp do internetu, telefonu• Ścieżka rowerowa Ryn-Nakomiady – Owczarnia- Gierłoż• Zabytki we wsi: kościół, pałac, park z ogrodem• Aktywna społeczność i aktywna działalność miejscowych organizacji społecznych• Działalność Manufaktury produkującej kafle do pieców i ich miniatury, ręcznie zdobione• Tereny pod budownictwo mieszkaniowe	<ul style="list-style-type: none">• Zły stan dróg lokalnych (gminnych i powiatowych)• Brak w części wsi chodników dla pieszych• Niski poziom wykształcenia mieszkańców• Niska świadomość mieszkańców w zakresie dbania o zabytki, posesje i środowisko naturalne• Niedostateczny rozwój turystyki (brak miejsc do postoju dla turysty i innych ofert spędzenia czasu)• Brak kwater agroturystycznych we wsi• Brak miejsc i placów zabaw dla dzieci• Niski status ekonomiczny mieszkańców• Zły stan techniczny budynku świetlicy• Niska jakość życia w aspekcie kulturalnym i wypoczynkowo-rekreacyjnym• Brak Sali sportowej i nowoczesnego zespołu boisk przy szkole

CZYNNIKI ZEWNĘTRZNE

OKAZJE- SZANSE	ZAGROŻENIA
<ul style="list-style-type: none">• Pozyskanie środków finansowych z Unii Europejskiej• Większa liczba Programów Pomocowych skierowanych do mieszkańców wsi• Powstanie nowych ścieżek rowerowych (regionalnych i powiatowych)• Rozwój rynku pracy i spadek bezrobocia• Stabilizacja ekonomiczna kraju• Promocja gminy i miejscowości, jej pozytywny wizerunek• Położenie geograficzne (bogate zasoby środowiska naturalnego, bliskość lasów i jezior)• Rozwój przedsiębiorczości na terenach wiejskich i drobnej wytwórczości.• Nawiązanie współpracy z innymi miejscowościami i gminami	<ul style="list-style-type: none">• Brak stabilizacji gospodarczej i finansowej kraju• Wysoki poziom bezrobocia w regionie• Migracja młodzieży do miast i za granicę• Niewłaściwa polityka rolna <p>Brak perspektyw rozwoju i awansu społecznego młodzieży</p> <ul style="list-style-type: none">• niż demograficzny• Niebezpieczeństwo niepełnego wykorzystania szans jakie dają środki UE

NASZA WIZJA NAKOMIAD

Dlaczego chcemy odnowy naszej miejscowości?

- nasza miejscowość ma wszelkie szanse rozwojowe – mamy sporo atrakcyjnych terenów, chętnie powitamy nowych mieszkańców ceniących spokój i kameralność,
- chcemy żyć w pięknym estetycznym otoczeniu,
- chcemy się lepiej poznać i zintegrować, uniknąć napięć jakie mogą się pojawić w związku z przybywaniem nowych mieszkańców o innych przyzwyczajeniach i innym stylu życia,
- chcemy poprawić warunki codziennego życia, wyrównać nasze szanse z miastem i większymi ośrodkami naszego powiatu i regionu,
- chcemy zapewnić dobre warunki rozwoju dla młodych ludzi.

Nasza wizja – jakie ma być nasze życie?

Nowe Nakomiady będą:

- miejscowością nowoczesną, bezpieczną i wygodną,
- dawało szansę na wypoczynek, sport i rekreację dla dzieci i młodzieży (plac zabaw dla dzieci, boiska, sala sportowa),
- miejscowością zintegrowaną, z aktywną i nowoczesną społecznością podtrzymującą wiejską tradycję (zadbamy o wysoką świadomość ekologiczną, o nasze wykształcenie – kursy, szkolenia, będziemy jak dotąd organizować wspólne zabawy, festyny),
- miejscowością dbającą o dzieci i młodzież, a także integrującą wszystkich nowo przybyłych, tak by każdy mieszkaniec czuł się ważnym członkiem naszej społeczności i miał lepsze warunki do rozwoju,
- miejscowością dbającą o zachowanie walorów przyrodniczych i kulturowych, zachowującą kameralną, przyjazną skalę urbanistyczną, eksponującą swoje zabytki i otaczający naturalny krajobraz.

5. Opis planowanych zadań inwestycyjnych i przedsięwzięć aktywizujących społeczność lokalną w okresie 2010-2016.

Mieszkańcy opisali tylko te przedsięwzięcia aktywizujące społeczność i zadania inwestycyjne, które zostały wskazane do realizacji w ciągu 7 lat. Opis każdej inwestycji bądź przedsięwzięcia aktywizującego społeczność lokalną zawiera: nazwę, cel, przeznaczenie harmonogram realizacji, kwotę końcową i wskazane źródła jej pozyskania.

Planowane zadania inwestycyjne i przedsięwzięcia aktywizujące społeczność lokalną:

1. Modernizacja budynku świetlicy wiejskiej w miejscowości Nakomiady i zakup wyposażenia.
2. Budowa nowych chodników i remont istniejących.
3. Ogrodzenie posesji kościoła i plebani oraz zagospodarowanie terenu wokół kościoła.
4. Zagospodarowanie terenów zielonych we wsi (wykonanie nowych nasadzeń drzew i krzewów wzdłuż ciągów pieszych, utworzenie nowych rabat kwiatowych we wsi).
5. Zagospodarowanie „Centrum wsi”.
6. Budowa placów zabaw dla dzieci.
7. Remont dróg wewnętrznych na osiedlu mieszkaniowym.
8. Uruchomienie sezonowego punktu gastronomicznego dla turystów we wsi.

9. Uporządkowanie starych cmentarzy w sołectwie.
10. Budowa Sali gimnastycznej wraz z kotłownią przy szkole podstawowej.
11. Wymiana okien i wykonanie ocieplenia budynku szkoły.
12. Gruntowny remont pałacu z przeznaczeniem na pokoje gościnne.
13. Rekonstrukcja parkowo-ogrodowa wokół pałacu.
14. Organizacja imprez okolicznościowych, integracyjnych i innych dla mieszkańców

Ad. 1. Modernizacja (remont i rozbudowa) budynku świetlicy wiejskiej w miejscowości Nakomiady i zakup wyposażenia.

Jest to główny priorytet w Planie Odnowy Miejscowości Nakomiady na lata 2010-2016. Po przeprowadzonych rozmowach mieszkańców wsi z władzami Gminy doszło do porozumienia w sprawie remontu i rozbudowy budynku świetlicy wiejskiej w Nakomiadach. Obecnie stan techniczny budynku jest niezadowalający, wymaga prac remontowych i rozbudowy. Jest to jedyny budynek we wsi, który służy całej społeczności lokalnej. W świetlicy spotykają się mieszkańcy w różnym wieku, organizowane są spotkania integracyjne i okolicznościowe uroczystości oraz spotkania rodzinne. Świetlica jest miejscem, w którym realizowane są różnego rodzaju projekty na rzecz mieszkańców. Zakres prac obejmuje kapitalny remont i rozbudowę świetlicy, ponieważ jej powierzchnia w chwili obecnej jest za mała i brakuje miejsca. Ponadto planuje się utworzenie lokalnej kotłowni, co ograniczy koszty ogrzewania świetlicy. W tej chwili korzystamy z ogrzewania, które dostarczane jest z pobliskiej kotłowni. Instalacja c.o jest już też w nienajlepszym stanie technicznym i w świetlicy jest zimno. Zmodernizowany budynek świetlicy pozwoli na prężniejsze funkcjonowanie ośrodka, większą integrację mieszkańców, rozwój kulturalny i sportowy, a także pobudzi aktywność społeczną do podejmowania wspólnych działań na rzecz poprawy warunków i jakości życia w swojej miejscowości. Wyremontowany budynek świetlicy będzie wizytówką naszej wsi.

Przeprowadzono wstępną analizę stanu technicznego obiektu. Stwierdzono, że konstrukcja dachowa drewniana posiada częściowe zmęczenie fizyczne, niektórych elementów konstrukcyjnych tj. belki stropowe, połączenie krokwi z kleszczem należy odciążyć poprzez zmianę pokrycia z dachówki holenderki na pokrycie z blachodachówki. Zawilgocone miejsca deskowania dachu należy wymienić na nowe. Należy wymienić stare schody wejściowe drewniane na poddasze ze względu na zły stan techniczny. Istnieje też potrzeba wymiany instalacji wodno- ściekowej i c.o wraz z wybudowaniem nowej kotłowni. Z tego względu, że świetlica ma tylko dużą salę ze sceną, zaplecze

kuchenne , 1 małą toaletę ,1 szatnię, 1 małe pomieszczenie- schowek istnieje konieczność rozbudowy świetlicy. W tym stanie budynek nie może pełnić swoich podstawowych funkcji, nie jest dostępna dla wszystkich mieszkańców, ponieważ brakuje np. podjazdu dla osób na wózkach inwalidzkich i toalety dla osób niepełnosprawnych. W dobudowanym ciągu powstaną dwie szatnie, kotłownia, pomieszczenie na opał, pomieszczenie na środki czystości oraz dwie toalety. W wyniku przeprowadzonego remontu budynek będzie dostępny dla osób niepełnosprawnych.

Przewiduje się też zakup nowego wyposażenia, aby świetlica mogła funkcjonować (stoliki składane, krzesła składane, szafy i szafki, sprzęt RTV, itp.). Gminny Ośrodek Kultury posiada dokumentację techniczną na remont i rozbudowę świetlicy w Nakomiadach.

Środki finansowe na to zadanie pozyskane zostaną Przez Gminny Ośrodek Kultury w Kętrzynie z Programu Obszarów Wiejskich – działanie 3.4 Odnowa i rozwój wsi. Planowany koszt 770 tysięcy złotych. Finansowanie inwestycji z Programu Rozwoju Obszarów Wiejskich- działanie 3.4. Odnowa i rozwój wsi, o które wystąpi Gminny Ośrodek Kultury. Wójt Gminy Kętrzyn przekaze środki finansowe z budżetu Gminy Kętrzyn na realizację zadania w formie dotacji.

Właścicielem obiektu jest Gmina Kętrzyn, Gminny Ośrodek Kultury dysponuje umową użyczenia na czas nieokreślony i prowadzi w świetlicy działalność statutową. Inwestycja przewidziana jest do realizacji w 2010 roku według następującego harmonogramu:

- I- II 2010 wykonanie dokumentacji technicznej
- III-IV 2010 przetarg i wyłonienie wykonawcy, podpisanie umowy
- V 2010 – rozpoczęcie prac budowlanych
- IX 2010 - zakończenie prac budowlanych
- VIII – IX 2010 zakup wyposażenia

Celem tego zadania jest poprawa jakości życia mieszkańców miejscowości Nakomiady poprzez remont i rozbudowę budynku świetlicy wiejskiej. Inwestycja ta w bardzo dużym stopniu zaspokoi potrzeby społeczne i kulturalne oraz zapewni dostęp wszystkim osobom. Budynek będzie dostosowany do potrzeb osób niepełnosprawnych i starszych.

Odbiorcami projektu będą dzieci, młodzież , osoby dorosłe i starsze mieszkające w Nakomiadach, mieszkańcy Gminy Kętrzyn oraz osoby przyjezdne- turyści. Planowane są kolejne spotkania integracyjne, gry i zawody sportowe, konkursy, dyskoteki i inne wydarzenia kulturalne.

<i>Nazwa przedsięwzięcia lub inwestycji</i>	<i>Cel przedsięwzięcia lub inwestycji</i>	<i>Przeznaczenie przedsięwzięcia lub inwestycji</i>	<i>Okres realizacji przedsięwzięcia lub inwestycji</i>	<i>Kwota końcowa przedsięwzięcia lub inwestycji</i>	<i>Źródła finansowania przedsięwzięcia lub inwestycji</i>
1. Gruntowny remont pałacu z przeznaczeniem na pokoje gościnne	Utworzenie hotelu dla gości z kraju i z zagranicy. . Podniesienie atrakcyjności miejscowości oraz zachowanie dziedzictwa kulturowego.	Obiekt ogólnodostępny dla turystów. Atrakcja turystyczna miejscowości.	2010-2016	1 000 000 zł	Środki prywatne właściciela, kredyty, fundusze UE
2. Rekonstrukcja parkowo-ogrodowa wokół pałacu	Odtworzenie założenia parkowo-ogrodowego na wzór ogrodów francuskich Zamku Villandry oraz ukazanie stanu	Obiekt ogólnodostępny do zwiedzania dla turystów. Atrakcja turystyczna miejscowości.	2010-2016	150 000 zł	Środki prywatne właściciela, kredyty, fundusze UE

	<p>pierwotnego. Podniesienie atrakcyjności miejscowości oraz zachowanie dziedzictwa kulturowego.</p>				
<p>3. Modernizacja (remont i rozbudowa) budynku świetlicy wiejskiej w miejscowości Nakomiady i zakup wyposażenia.</p>	<p>Zaspokojenie potrzeb społecznych i kulturalnych mieszkańców wsi. Utworzenie nowoczesnego miejsca spotkań w celu kultywowania lokalnych tradycji i wzmocnienia więzi społecznych. Zakup nowoczesnego sprzętu do świetlicy. Zagospodarowanie</p>	<p>Obiekt ogólnodostępny dla mieszkańców i turystów. Atrakcyjna oferta spędzania wolnego czasu dla mieszkańców w różnym wieku.</p>	<p>2010</p>	<p>600 000 zł</p>	<p>Program Rozwoju Obszarów Wiejskich, środki własne z budżetu gminy Kętrzyn,</p>

	terenu przy świetlicy. Poprawa estetyki wsi.				
4. Budowa nowych chodników i remont istniejących.	Poprawa warunków bezpieczeństwa komunikacji pieszych, ułatwi przemieszczanie się mieszkańców wsi. Podniesienie standardu życia i pracy na wsi. Wzrost atrakcyjności inwestycyjnej i turystycznej wsi.	Ogólnodostępne dla mieszkańców.	2010-2012	50 000 zł	Program Rozwoju Obszarów Wiejskich, środki własne z budżetu gminy Kętrzyn, inne źródła (np. Fundusz Sołecki)

5. Zagospodarowanie „Centrum wsi”	Poprawa estetyki wsi oraz bezpieczeństwa parkowania samochodów we wsi. Poprawa jakości życia i pracy na wsi. Wzrost atrakcyjności inwestycyjnej i turystycznej wsi.	Ogólnodostępny obiekt dla mieszkańców i gości odwiedzających miejscowość	2010-2012	30 000 zł	Program Rozwoju Obszarów Wiejskich, środki własne z budżetu gminy Kętrzyn, inne źródła (np. Fundusz Sołecki)
6. Budowa placów zabaw dla dzieci.	Utworzenie miejsc bezpiecznych dla dzieci do spędzania wolnego czasu i odpoczynku. Poprawa jakości życia i pracy na wsi. Wzrost atrakcyjności inwestycyjnej i	Obiekt ogólnodostępny	2010-2012	20 000 zł	Program Rozwoju Obszarów Wiejskich, środki własne z budżetu gminy Kętrzyn, inne źródła (np. Fundusz Sołecki)

	turystycznej wsi. Po prawa estetyki wsi.					Program Rozwoju Obszarów Wiejskich, środki własne parafii, inne źródła (np. Fundusz Sołecki)
7. Ogrodzenie posesji kościół i plebani oraz zagospodarowanie terenu wokół kościoła (ławki, ścieżki itp.).	Poprawa jakości życia i pracy na wsi. Wzrost atrakcyjności inwestycyjnej i turystycznej wsi Poprawa estetyki wsi.	Obiekt ogólnodostępny	2010-2013	60 000 zł		
8. Zagospodarowanie terenów zielonych we wsi (wykonanie nowych nasadzeń drzew i krzewów wzdłuż ciągów pieszych, utworzenie	Poprawa jakości życia i pracy na wsi. Wzrost atrakcyjności inwestycyjnej i turystycznej wsi Poprawa estetyki	Tereny ogólnodostępne dla wszystkich mieszkańców	2011-2012	20 000 zł		Program Rozwoju Obszarów Wiejskich, środki własne gminy Kętrzyn, inne źródła (np. Fundusz Sołecki)

nowych rabat kwiatowych we wsi).	wsi				
9. Budowa sali gimnastycznej wraz z kotłownią przy szkole podstawowej.	Poprawa jakości życia i pracy na wsi. Wzrost atrakcyjności inwestycyjnej i turystycznej wsi Nowoczesne warunki do prowadzenia zajęć z wych. fizycz. oraz powstanie nowych sekcji sportowych, dobre warunki do uprawiania sportu dla wszystkich mieszkańców.	Obiekt ogólnodostępny	2011 -2016	4 000 000 zł	Programy UE, środki własne gminy Kętrzyn

10. Wymiana okien i wykonanie ocieplenia budynku szkoły.	Zapobieganie stratom ciepła i oszczędność środków finansowych wydawanych na ogrzewanie budynku. Poprawa estetyki budynku.	Obiekt ogólnodostępny	2011-2016	Brak danych na dzień dzisiejszy	Wojewódzki Fundusz Ochrony Środowiska, środki własne gminy Kętrzyn, inne programy UE skierowane na racjonalne wykorzystywanie energii i ochronę środowiska.
11. Remont wewnętrznych na osiedlu mieszkaniowym.	Poprawa jakości życia i pracy na wsi. Wzrost atrakcyjności inwestycyjnej i turystycznej wsi Poprawa bezpieczeństwa na drogach wewnętrznych oraz poprawa estetyki	Tereny ogólnodostępne	2011-2012	100 000 zł	Program Rozwoju Obszarów Wiejskich, środki własne gminy Kętrzyn, fundusz sołecki, inne środki skierowane na rozwój wsi

	wsi.					
12. Uruchomienie sezonowego punktu gastronomicznego dla turystów we wsi.	Poprawa atrakcyjności turystycznej wsi. Zapewnienie Turystom dostępu do świeżych produktów.	Obiekt ogólnodostępny	2011-2012	20 000 zł	Program Rozwoju Obszarów Wiejskich, środki własne gminy Kętrzyn, inne źródła (np. Fundusz Sołecki, EFS PO Kapitał Ludzki)	
13. Uporządkowanie starzych cmentarzy w obrębie sołectwa.	Podniesienie atrakcyjności turystycznej wsi oraz poprawa estetyki. Zachowanie dziedzictwa kulturowego dla młodszych pokoleń i	Tereny ogólnodostępne	2011-2013	5 000 zł	Program Rozwoju Obszarów Wiejskich, środki własne gminy Kętrzyn, inne źródła (np. Fundusz Sołecki, Fundacja Wspomagania Wsi).	

	rozwój tożsamości społeczeństwa wiejskiego.				
14. Organizacja imprez okolicznościowych, integracyjnych i innych dla mieszkańców.	Kultywowanie tradycji, podniesienie atrakcyjności wsi. Integracja mieszkańców. Poprawa jakości życia i pracy na wsi. Wzrost atrakcyjności inwestycyjnej i turystycznej wsi.	Imprezy ogólnodostępne	2010-2016	30 000 zł	Program Rozwoju Obszarów Wiejskich, środki własne gminy Kętrzyn, inne źródła (np. Fundusz Sołecki, Fundacja Wspomagania Wsi, środki własne organizacji działających w Nakomiadach).

Harmonogram realizacji inwestycji lub przedsięwzięcia

Lp	Nazwa inwestycji lub przedsięwzięcia	Okres realizacji przedsięwzięcia lub inwestycji						
		2010	2011	2012	2013	2014	2015	2016
1.	Modernizacja (remont i rozbudowa) budynku świetlicy wiejskiej w miejscowości Nakomiady i zakup wyposażenia.							
2.	Budowa nowych chodników i remont istniejących.							
3.	Ogrodzenie posesji kościoła i plebani oraz zagospodarowanie terenu wokół kościoła (ławki, ścieżki, itp.).							
4.	Zagospodarowanie terenów zielonych we wsi (wykonanie nowych nasadzeń drzew i krzewów wzdłuż ciągów pieszych, utworzenie nowych rabat kwiatowych we wsi).							
5.	Zagospodarowanie „Centrum wsi”.							
6.	Budowa placów zabaw dla dzieci.							
7.	Remont dróg wewnętrznych na osiedlu mieszkaniowym.							
8.	Uruchomienie sezonowego punktu gastronomicznego dla turystów we wsi.							
9.	Uporządkowanie starzych cmentarzy w obrębie sołectwa.							
10.	Budowa sali gimnastycznej wraz z kotłownią przy szkole podstawowej.							
11.	Wymiana okien i wykonanie ocieplenia budynku szkoły.							
12.	Gruntowny remont pałacu z przeznaczeniem na pokoje gościnne.							
13.	Rekonstrukcja parkowo-ogrodowa wokół pałacu.							
14.	Organizacja imprez okolicznościowych, integracyjnych i innych dla mieszkańców.							

PODSUMOWANIE

Opracowany Plan Odnowy Miejscowości Nakomiady zakłada w przeciągu 7 najbliższych lat realizację kilku zadań. Istotą tych zadań jest pobudzenie aktywności środowisk lokalnych oraz stymulowanie współpracy na rzecz rozwoju i promocji wartości związanych z miejscową specyfiką społeczną i kulturową.

Zakładane cele Planu przewidują wzrost znaczenia wsi jako lokalnego i regionalnego ośrodka rozwoju kultury, edukacji, sportu i rekreacji.

Realizacja Planu Odnowy Miejscowości Nakomiady ma także służyć integracji społeczności lokalnej, większemu zaangażowaniu w sprawy wsi, zagospodarowaniu wolnego czasu dzieci i młodzieży oraz rozwojowi organizacji społecznych.

Przy opracowaniu Planu Odnowy Miejscowości Nakomiady pracowała Grupa Odnowy Miejscowości, w skład której weszły następujące osoby:

- Halina Szara - Radna Rady Gminy Kętrzyn, koordynator grupy
- Zdzisław Banach – Sołtys
- Andrzej Józwik -Ks. Proboszcz Parafia Rzymsko-Katolicka w Nakomiadach
- Jadwiga Pawelczyk -Dyrektor Szkoły Podstawowej
- Jadwiga Bazyluk -Przedstawiciel Rady Parafialnej
- Piotr Ciszek -Właściciel Pałacu
- Tadeusz Gudź -Opiekun Koła Turystycznego „Nakomiadek”
- Irena Brakniehs -Przedstawicielka Koła Kobiet Wiejskich w Nakomiadach.

Spis Treści

Wstęp – str. 3

Wprowadzenie – str. 4

1. Charakterystyka miejscowości (położenie). – str. 5
2. Historia miejscowości - str. 6
3. Inwentaryzacja zasobów (zasoby przyrodnicze, kulturowe itp.)- str. 17
4. Ocena mocnych i słabych stron miejscowości Nakomiady – SWOT -str. 19
5. Opis planowanych zadań inwestycyjnych i przedsięwzięć aktywizujących społeczność lokalną w okresie 2010-2016 . - str. 21
6. Harmonogram- str. 32
7. Podsumowanie – str. 33
8. Załączniki (lista obecności, Uchwała Zebrania Wiejskiego)