

**SPRAWOZDANIE Z DZIAŁALNOŚCI
GMINNEGO OŚRODKA POMOCY
SPOŁECZNEJ W KĘTRZYNIE
ZA ROK 2021**

SPIS TREŚCI	strona
I. ZADANIA POMOCY SPOŁECZNEJ	3
II. ORGANIZACJA OŚRODKA	6
III. PLAN I WYKONANIE BUDŻETU	8
IV. ŚWIADCZENIA POMOCY SPOŁECZNEJ	9
V. ŚWIADCZENIA RODZINNE I FUNDUSZ ALIMENTACYJNY	14
VI. INNE DZIAŁANIA	15
VII. OKREŚLENIE POTRZEB OŚRODKA	20

I. ZADANIA POMOCY SPOŁECZNEJ

Gminny Ośrodek Pomocy Społecznej w Kętrzynie jest jednostką budżetową, która realizuje zadania wynikające z następujących ustaw:

- ustawy o pomocy społecznej z dnia 12 marca 2004r. (Dz. U. z 2021r. poz. 2268 ze zm.)
- ustawy o świadczeniach rodzinnych z dnia 28 listopada 2003r. (Dz. U. z 2020r. poz. 111 ze zm.)
- ustawy z dnia 7 września 2007r. o pomocy uprawnionym do alimentów (Dz. U. z 2021r. poz. 877 ze zm.)
- ustawy o wychowaniu w trzeźwości i przeciwdziałaniu alkoholizmowi z dnia 26 października 1982r. (Dz. U. z 2021. poz. 1119 ze zm.)
- ustawa o przeciwdziałaniu narkomanii z dnia 29 lipca 2005r. (Dz. U. z 2020. poz. 2050 ze zm.)
- ustawy o przeciwdziałaniu przemocy w rodzinie z dnia 29 lipca 2005r. (Dz. U. z 2021r. poz. 1249 ze zm.)
- ustawy o działalności pożytku publicznego i o wolontariacie z 24 kwietnia 2003r. (Dz. U. z 2020 r. poz. 1057 ze zm.)
- ustawy o zatrudnieniu socjalnym z dnia 13 czerwca 2003r. (Dz. U. z 2020 r. poz. 176)
- ustawy o promocji zatrudnienia i instytucjach rynku pracy z dnia 20 kwietnia 2004r. (Dz. U. z 2021 r. poz. 1100 ze zm.)
- ustawy o wspieraniu rodziny i systemie pieczy zastępczej z dnia 9 czerwca 2011r. (Dz. U. z 2022r. poz. 447)
- ustawy o dodatkach mieszkaniowych z dnia 21 czerwca 2001r. (Dz. U. z 2021 poz. 2021 ze zm.)
- ustawy o Karcie Dużej Rodziny z dnia 5 grudnia 2014r. (Dz. U. z 2021r. poz. 1744 ze zm.)
- ustawa o pomocy państwa w wychowaniu dzieci z dnia 11 lutego 2016r. (Dz. U. z 2019 poz. 2407 ze zm.)
- ustawy o świadczeniach opieki zdrowotnej finansowanych ze środków publicznych z dnia 27 sierpnia 2004r. (Dz. U. z 2021 r. poz. 1285 ze zm.)
- ustawa o wsparciu kobiet w ciąży i rodzin „Za życiem” z dnia 4 listopada 2016r. (Dz. U. z 2020r. poz. 1329)
- ustawa o ustaleniu i wypłacie zasiłków dla opiekuna z dnia 4 kwietnia 2014r. (Dz. U. z 2020r. poz. 1297)
- ustawa o systemie ubezpieczeń społecznych z dnia 13 października 1998r. (Dz. U. z 2021r. poz. 423 ze zm.)
- ustawa o ochronie zdrowia psychicznego z dnia 19 sierpnia 1994r. (Dz. U. z 2020r. poz.685)
- Uchwała Nr 140 Rady Ministrów w sprawie ustanowienia wieloletniego rządowego programu „Posiłek w szkole i w domu” na lata 2019-2023 z dnia 15 października 2018r. (M.P. z 2018r. poz. 1007)

Zakres działania Ośrodka określa *Statut Gminnego Ośrodka Pomocy Społecznej w Kętrzynie* stanowiącym załącznik do uchwały Nr XXXV/175/2013 Rady Gminy Kętrzyn z dnia 18 września 2013r. w sprawie uchwalenia statutu Gminnego Ośrodka Pomocy Społecznej w Kętrzynie.

Celem Ośrodka jest rozpoznawanie i zaspakajanie niezbędnych potrzeb życiowych osób i rodzin, które własnym staraniem nie są w stanie pokonać trudności życiowych oraz umożliwienie im bytowania w warunkach odpowiadających godności człowieka. Ośrodek powinien w miarę możliwości doprowadzić do życiowego usamodzielnienia się osób i rodzin oraz ich integracji ze środowiskiem, jak również zapobiegać powstawaniu nowych problemów społecznych rodzących zapotrzebowanie na świadczenia pomocy społecznej.

ZADANIA WŁASNE GMINY O CHARAKTERZE OBOWIAZKOWYM

Art. 17 ustawy o pomocy społecznej z dnia 12 marca 2004r.

1. opracowanie i realizacja gminnej strategii rozwiązywania problemów społecznych ze szczególnym uwzględnieniem programów pomocy społecznej, profilaktyki i rozwiązywania problemów alkoholowych i innych, których celem jest integracja osób i rodzin z grup szczególnego ryzyka;
2. sporządzanie oceny zasobów w zakresie pomocy społecznej;
3. udzielanie schronienia, zapewnienie posiłku oraz niezbędnego ubrania osobom tego pozbawionym;
4. przyznawanie i wypłacanie zasiłków okresowych;
5. przyznawanie i wypłacanie zasiłków celowych;
6. przyznawanie i wypłacanie zasiłków celowych na pokrycie wydatków powstałych w wyniku zdarzenia losowego;
7. przyznawanie i wypłacanie zasiłków celowych na pokrycie wydatków na świadczenia zdrowotne osobom bezdomnym oraz osobom, które nie mają dochodu i możliwości uzyskania świadczeń na podstawie przepisów o świadczeniach opieki zdrowotnej finansowanych ze środków publicznych;
8. opłacanie składek na ubezpieczenia emerytalne i rentowe za osobę, która zrezygnuje z zatrudnienia na rzecz sprawowania bezpośredniej, osobistej opieki nad długotrwale lub ciężko chorym członkiem rodziny oraz wspólnie niezamieszkującymi matką, ojcem lub rodzeństwem;
9. praca socjalna;
10. organizowanie i świadczenie usług opiekuńczych, w tym specjalistycznych, w miejscu zamieszkania, z wyłączeniem specjalistycznych usług opiekuńczych dla osób z zaburzeniami psychicznymi;
11. prowadzenie i zapewnienie miejsc w mieszkaniach chronionych;
12. dożywianie dzieci;
13. sprawienie pogrzebu, w tym osobom bezdomnym;
14. kierowanie do domu pomocy społecznej i ponoszenie odpłatności za pobyt mieszkańca gminy w tym domu;
15. pomoc osobom mającym trudności w przystosowaniu się do życia po zwolnieniu z zakładu karnego;
16. sporządzanie sprawozdawczości oraz przekazywanie jej właściwemu wojewodzie, również w formie dokumentu elektronicznego, z zastosowaniem systemu teleinformatycznego;
17. utworzenie i utrzymywanie ośrodka pomocy społecznej, w tym zapewnienie środków na wynagrodzenia pracowników;
18. przyznawanie i wypłacanie zasiłków stałych;
19. opłacanie składek na ubezpieczenie zdrowotne określonych w przepisach o świadczeniach opieki zdrowotnej finansowanych ze środków publicznych.

ZADANIA WŁASNE GMINY

1. przyznawanie i wypłacanie zasiłków specjalnych celowych;
2. przyznawanie i wypłacanie pomocy na ekonomiczne usamodzielnienie w formie zasiłków, pożyczek oraz pomocy w naturze;
3. prowadzenie i zapewnienie miejsc w domach pomocy społecznej i ośrodkach wsparcia o zasięgu gminnym oraz kierowanie do nich osób wymagających opieki;
4. podejmowanie innych zadań z zakresu pomocy społecznej wynikających z rozeznaczonych potrzeb gminy, w tym tworzenie i realizacja programów osłonowych;
5. współpraca z powiatowym urzędem pracy w zakresie upowszechniania ofert pracy oraz informacji o wolnych miejscach pracy, upowszechniania informacji o usługach poradnictwa zawodowego i o szkoleniach.

ZADANIA ZLECONE

1. decyzje wydawane przez gminę w sprawach świadczeniobiorców innych niż ubezpieczenie
2. składki na ubezpieczenia zdrowotne opłacane za osoby pobierające świadczenia rodzinne
3. wypłacanie wynagrodzenia za sprawowanie opieki
4. świadczenia rodzinne
5. świadczenia z funduszu alimentacyjnego
6. świadczenia wychowawcze 500+
7. składki na ubezpieczenie emerytalno-rentowe za osoby pobierające świadczenia rodzinne
8. dodatek rodzinny
9. zryczałtowany dodatek energetyczny
10. Ogólnopolska Karta Dużej Rodziny

Zgodnie z art.7 ustawy o pomocy społecznej z dnia 12 marca 2004r., pomocy społecznej udziela się osobom i rodzinom z powodu:

1. ubóstwa;
2. sieroctwa;
3. bezdomności;
4. bezrobocia;
5. niepełnosprawności;
6. długotrwałej lub ciężkiej choroby;
7. przemocy w rodzinie;
8. potrzeby ochrony ofiar handlu ludźmi;
9. potrzeby ochrony macierzyństwa lub wielodzietności
10. bezradności w sprawach opiekuńczo-wychowawczych i prowadzenia gospodarstwa domowego, zwłaszcza w rodzinach niepełnych lub wielodzietnych;
11. trudności w integracji cudzoziemców, którzy uzyskali w Rzeczypospolitej Polskiej status uchodźcy lub ochronę uzupełniającą;
12. trudności w przystosowaniu do życia po zwolnieniu z zakładu karnego;
13. alkoholizmu lub narkomanii;
14. zdarzenia losowego i sytuacji kryzysowej;
15. klęski żywiołowej lub ekologicznej.

Prawo do świadczeń pieniężnych przysługuje osobom i rodzinom, których posiadane dochody nie przekraczają kryteriów dochodowych ustalonych w oparciu o próg interwencji socjalnej. Od dnia 1 października 2018 r. do 31 grudnia 2021 r. dla osoby samotnie gospodarującej był nim dochód nie przekraczający kwoty 701 zł, dla osoby w rodzinie – kwota 528 zł. Od dnia 1 stycznia 2022 r. dla osoby samotnie gospodarującej jest dochód nie przekraczający kwoty 776 zł oraz 600 zł dla osoby w rodzinie.

Świadczenia pomocy społecznej były udzielane na wniosek osoby zainteresowanej, jej przedstawiciela ustawowego, innej osoby, za zgodą osoby zainteresowanej lub przedstawiciela ustawowego oraz z urzędu. Przyznawanie świadczeń następowało na podstawie decyzji administracyjnej. zgodnie z ustawą o pomocy społecznej świadczenia w postaci interwencji kryzysowej, pracy socjalnej oraz poradnictwa nie wymagają decyzji administracyjnych. Wydawanie decyzji lub odmowie świadczenia z pomocy społecznej wymagało każdorazowo przeprowadzenia rodzinnego wywiadu środowiskowego. Rodzinny wywiad środowiskowy pracownicy socjalni przeprowadzali w miejscu zamieszkania osoby lub rodziny w celu ustalenia sytuacji materialnej, rodzinnej, zdrowotnej.

II. ORGANIZACJA OŚRODKA

2.1. Komórki organizacyjne

Organizację i zasady funkcjonowania Ośrodka określa *Regulamin Organizacyjny Gminnego Ośrodka Pomocy Społecznej w Kętrzynie*, zgodnie z którym w 2021r. w celu realizacji zadań funkcjonowały następujące stanowiska i komórki organizacyjne:

1. Kierownik
2. Inspektor ds. kadr, Inspektor ds. zamówień publicznych, Koordynator ds. Rozwiązywania Problemów Alkoholowych
3. Pracownicy socjalni realizujący pracę w terenie
4. Dział Świadczeń (świadczenia rodzinne, alimentacja, świadczenia wychowawcze 500+, KDR, dodatki mieszkaniowe (spec. ds. świadczeń rodzinnych, referent ds. alimentacji, referent ds. administracji, st. prac. socjalny ds. dodatków mieszkaniowych obsługi elektronicznego systemu "Opieka", asystent rodziny)
5. Klub Integracji Społecznej (koordynator – pracownik socjalny realizujący pracę w terenie, pracownik socjalny) i Ośrodek Konsultacyjno-Psychoedukacyjny ds. Przeciwdziałania Przemocy w Rodzinie
6. Dział Finansowy (główna księgowa, księgowa ds. płac i zasiłków, kasjer)
7. Dział Obsługa (st. referent administracyjno-biurowy, obsługa sekretariatu, specjalista bhp i p. poż, kierowca, sprzątaczką)
8. Opiekunki domowe

Ponadto dla zapewnienia prawidłowej realizacji zadań Ośrodka zawarto umowy zlecenia:

- w zakresie konsultacji i poradnictwa psychologicznego
- w zakresie konsultacji i poradnictwa terapeutycznego
- w zakresie konsultacji i poradnictwa prawnego
- w zakresie usług opiekuńczych

2.2. Struktura zatrudnienia

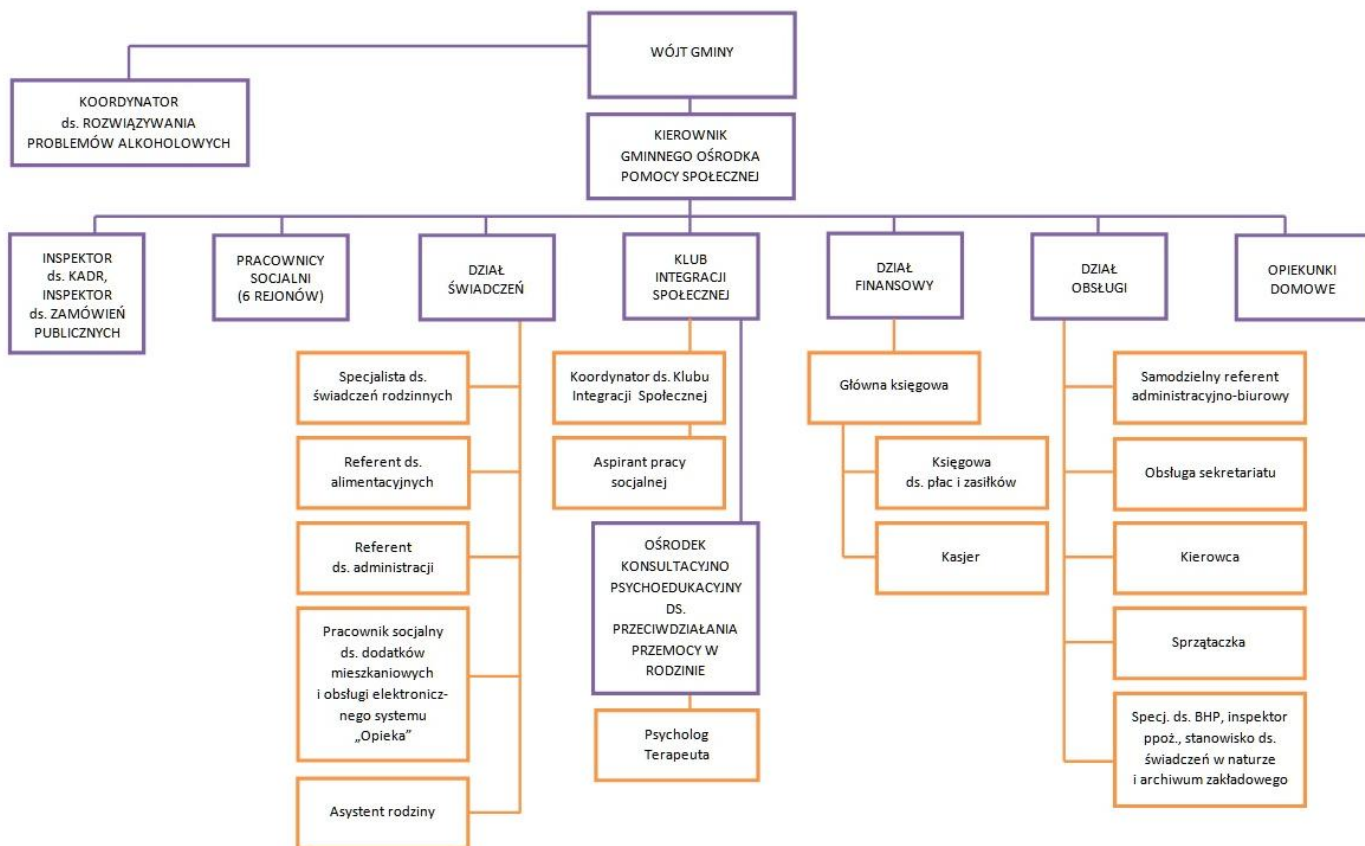
W Gminnym Ośrodku Pomocy Społecznej w Kętrzynie na dzień 31 grudnia 2021 r. zatrudnionych było 27 pracowników w pełnym wymiarze czasu pracy w ramach umowy o pracę.

Struktura zatrudnienia	Liczba osób	Liczba etatów - osoby zatrudnione na umowę o pracę
Kierownik	1	1
Inspektor ds. kadr, Inspektor ds. zamówień publicznych, Koordynator ds. Rozwiązywania Problemów Alkoholowych	1	1
Pracownicy socjalni realizujący pracę w terenie	5	5
Dział Świadczeń (świadczenia rodzinne, alimentacja, KDR, dodatki mieszkaniowe (spec. ds. świadczeń rodzinnych, referent ds. alimentacji, referent ds. administracji, st. prac. socjalny ds. dodatków mieszkaniowych obsługi elektronicznego systemu "Opieka", asystent rodziny)	5	5
Klub Integracji Społecznej (koordynator - pracownik socjalny realizujący pracę w terenie, pracownik socjalny) oraz Ośrodek Konsultacyjno – Psychoedukacyjny ds. Przeciwdziałania Przemocy w Rodzinie	2	2
Dział Finansowy (główna księgowa, księgowa ds. płac i zasiłków, kasjer)	3	3
Dział Obsługa (samodzielny referent administracyjno-biurowy, specjalista bhp i p. poż, kierowca, sprzątaczką)	5	5
Opiekunki domowe	5	5
Ogółem	27	27

Źródło: opracowanie własne GOPS

Tabela nr 1. Struktura zatrudnienia Ośrodka

2.3. Schemat organizacyjny ośrodka



Źródło: opracowanie własne GOPS
Schemat nr 1. Schemat organizacyjny GOPS

2.4. Staże i praktyki

Gminny Ośrodek Pomocy Społecznej w Kętrzynie w 2021 r. przyjął 1 osobę na odbycie stażu w zawodzie pracownik administracyjny oraz 1 osobę na stanowisko opiekunka.

III. PLAN I WYKONANIE BUDŻETU W 2021r.

3.1. Budżet GOPS w 2021r.

Gminny Ośrodek Pomocy Społecznej w Kętrzynie otrzymał w 2021r. środki na realizację zadań pomocy społecznej, na kwotę 19043388 zł.

PLAN OGÓŁEM 19115787 zł	WYKONANIE OGÓŁEM 18849114 zł
Budżet Wojewody 15500384 zł	Budżet Wojewody 15314242 zł
Budżet Gminy 3615403 zł	Budżet Gminy 3534872 zł

Źródło: opracowanie własne GOPS

Tabela nr 2. Budżet GOPS

3.2. Wykonanie planu finansowego według działów Budżetu

Dział	Rozdział	Zakres rzeczowy	Plan	Wydatki ogółem	W tym	
					Środki z budżetu gminy	Środki budżetu państwa
851	85153	Przeciwdziałanie narkomanii	8000	6684	6684	0
	85154	Przeciwdziałanie alkoholizmowi	74033	60594	60594	0
	85195	Pozostała działalność	1320	1230	0	1230
852	85202	Domy Pomocy Społecznej	918200	918075	918075	0
	85203	Ośrodki Wsparcia	80829	80822	80822	0
	85205	Zadania w zakresie przeciwdziałania przemocy w rodzinie	29893	29893	29893	0
	85213	Składki na ubezpieczenie zdrowotne opłacane za osoby pobierające niektóre świadczenia z pomocy społecznej	35115	34932	0	34932
	85214	Zasiłki okresowe, celowe i pomoc w naturze oraz składki na ubezpieczenie emerytalne i rentowe	1005558	998292	70477	927815
	85215	Dodatki mieszkaniowe	110745	110744	110449	295
	85216	Zasiłki stałe	423231	418539	0	418539
	85219	Ośrodki Pomocy Społecznej	1538012	1531852	1349696	182156
	85228	Usługi opiekuńcze i specjalistyczne usługi opiekuńcze	396321	363174	363174	0
	85230	Pomoc w zakresie dożywiania	850000	850000	170000	680000
854	85415	Pomoc materialna dla uczniów o charakterze socjalnym	251320	172565	34513	138052
855	85501	Świadczenie wychowawcze	8334556	8290809	10751	8280058
	85502	Świadczenia rodzinne, świadczenia z funduszu alimentacyjnego oraz składki na ubezpieczenia emerytalne i rentowe z ubezpieczenia społecznego	4687167	4619920	30376	4589544
	85503	Karta dużej rodziny	503	502	0	502
	85504	Wspieranie rodziny	59046	54715	54469	246
	85508	Rodziny zastępcze	120000	117994	117994	0
	85510	Działalność placówek opiekuńczo-wychowawczych	127000	126905	126905	0
	85513	Składki na ubezpieczenie zdrowotne opłacone za osoby pobierające niektóre świadczenia rodzinne, zgodnie z przepisami ustawy o świadczeniach rodzinnych oraz za osoby pobierające zasiłki dla opiekunów, zgodnie z przepisami ustawy z dnia 4 kwietnia 2014 r. o ustaleniu i wypłacie zasiłków dla opiekunów	64938	60873	0	60873
OGÓŁEM			19115787	18849114	3534872	15314242

Źródło: opracowanie własne GOPS

Tabela nr 3. Wykonanie planu finansowego budżetu

Wykonanie Planu finansowego stanowiło 98,6 %

IV. ŚWIADCZENIA POMOCY SPOŁECZNEJ

W 2021r. pomocą Gminnego Ośrodka Pomocy Społecznej w formie świadczeń, w tym pracy socjalnej, objęte zostały 762 osoby pozostających w 477 rodzinach/gospodarstwach domowych o łącznej liczbie osób 1645 tj. 20,34% mieszkańców Gminy Kętrzyn (*liczba mieszkańców na dzień 31.12.2021r. wynosi 8086 osób - dane Urząd Gminy Kętrzyn*).

Wyszczególnienie	Liczba osób, którym przyznano świadczenie	Liczba rodzin	Liczba osób w rodzinie
Świadczenie przyznane w ramach zadań zleconych i zadań własnych	762	477	1645
w tym: świadczenia pieniężne	527	452	1563
świadczenia niepieniężne	264	148	755
Świadczenie przyznane w ramach zadań zleconych	0	0	0
Świadczenia przyznane w ramach zadań własnych	762	477	1645
Praca socjalna prowadzona w oparciu o Kontrakt Socjalny	Liczba kontraktów socjalnych	Liczba osób objęta kontraktami socjalnymi	
	2	2	

Źródło: wg Sprawozdania MPiPS-03

Tabela nr 4. Liczba osób/rodzin objęta świadczeniami pomocy społecznej

Rok	Liczba rodzin objęta pomocą	Liczba osób w rodzinach
2019	595	2101
2020	512	1751
2021	477	1645

Źródło: opracowanie własne GOPS

Tabela nr 5. Liczba osób korzystających z systemu pomocy społecznej w latach 2019-2021

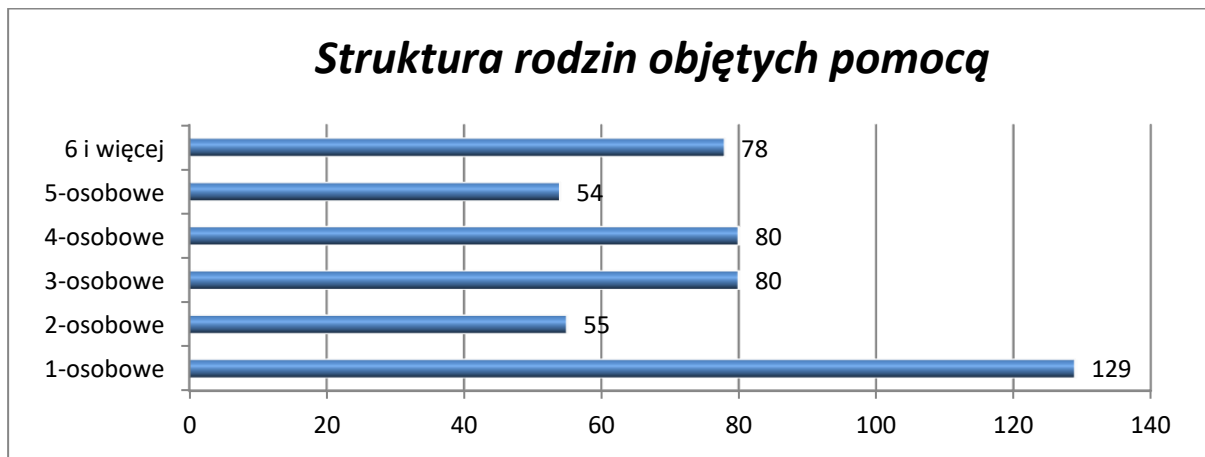
4.1. Charakterystyka świadczeniobiorców

W 2021r. przyznano decyzją świadczenia dla 762 osób, w tym: 477 rodzin o łącznej liczbie osób 1645 co stanowi 20,34% mieszkańców Gminy Kętrzyn (*liczba mieszkańców na dzień 31.12.2021r. wynosiła 8086 osób – dane Urząd Gminy Kętrzyn*). Wśród korzystających ze świadczeń jest 128 rodzin z dziećmi (536 osób w rodzinie), 54 rodziny niepełne (203 osoby w rodzinie) oraz 2 rodziny emerytów i rencistów (2 osoby w rodzinie).



Źródło: opracowanie własne GOPS

Wykres nr 1. Mieszkańcy Gminy Kętrzyn korzystający ze świadczeń GOPS Kętrzyn



Źródło: wg Sprawozdania MPiPS-03

Wykres nr 2. Struktura rodzin objętych pomocą

Z powyższego wykresu wynika, że największą grupę świadczeniobiorców stanowią osoby prowadzące jednoosobowe gospodarstwo domowe.

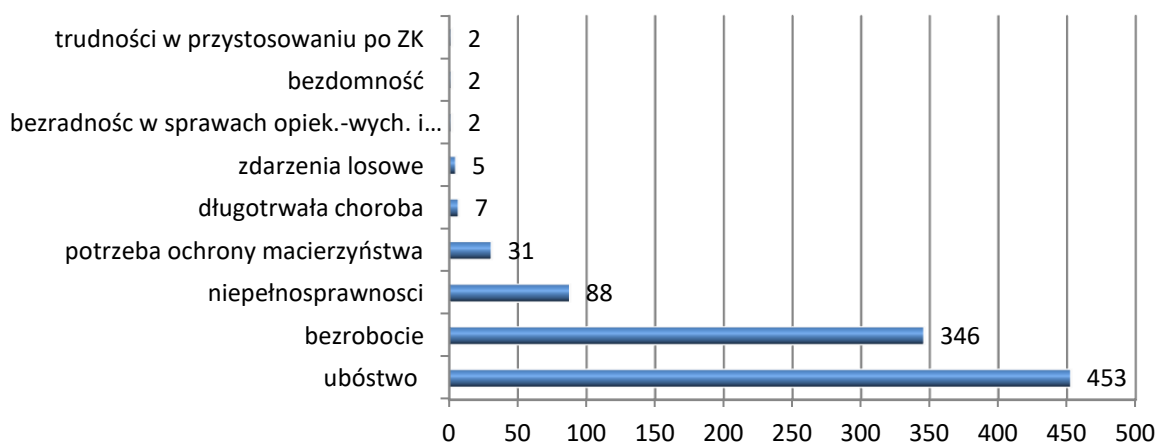
4.2. Powody przyznawania pomocy w 2021r.

Powód trudnej sytuacji życiowej	Liczba rodzin	Liczba osób w rodzinach
ubóstwo	453	1565
bezrobocie	346	1290
niepełnosprawność	88	229
potrzeba ochrony macierzyństwa	31	223
długotrwała choroba	7	19
zdarzenia losowe	5	19
bezzadność w sprawach opiekuńczo – wychowawczych i prowadzenia gospodarstwa domowego	2	7
trudności w przystosowaniu do życia po zwolnieniu z zakładu karnego	2	5
bezdomność	2	2

Źródło: wg Sprawozdania MPiPS-03

Tabela nr 6. Powody przyznawania pomocy w 2021r.

Powody przyznania pomocy



Źródło: wg Sprawozdanie MPiPS-03

Wykres nr 3. Powody przyznania pomocy w 2021 r.

4.3. Rodzaje udzielonych świadczeń

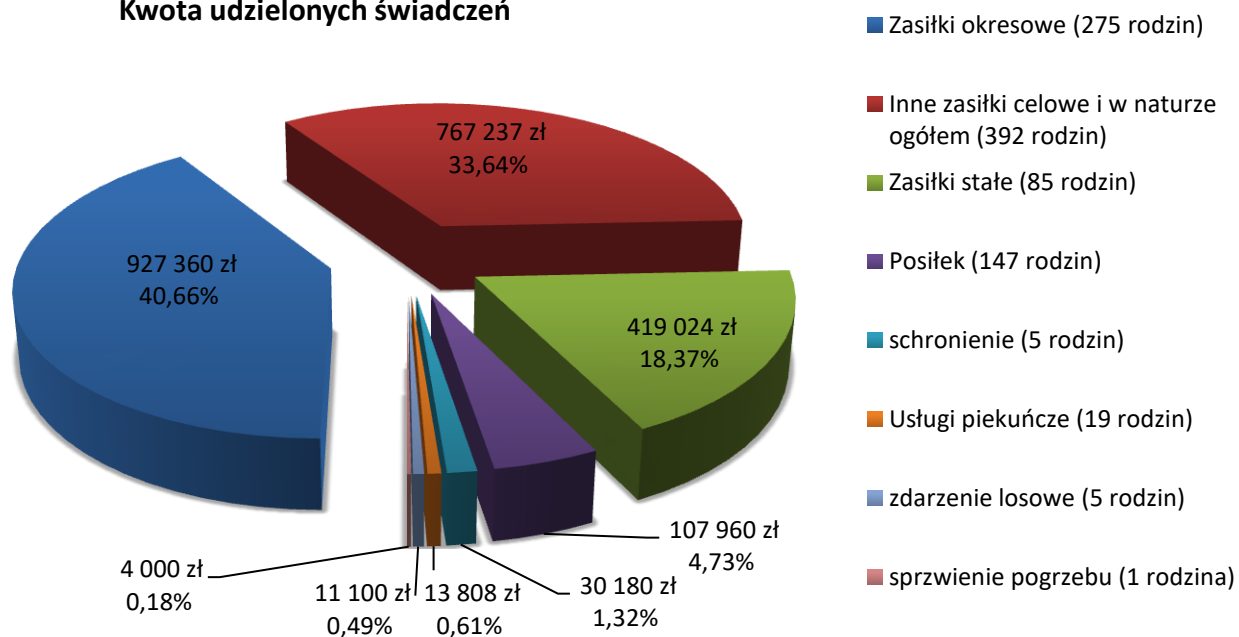
Prawo do świadczeń pieniężnych przysługuje osobom i rodzinom, których posiadane dochody nie przekraczają kryteriów dochodowych ustalonych w oparciu o próg interwencji socjalnej. Od dnia 1 października 2018 r. do 31 grudnia 2021 r. dla osoby samotnie gospodarującej jest nim dochód nie przekraczający kwoty 701 zł, natomiast dla osoby w rodzinie – kwota 528 zł. Od dnia 1 stycznia 2022 r. dla osoby samotnie gospodarującej jest dochód nie przekraczający kwoty 776 zł oraz 600 zł dla osoby w rodzinie. Poniższe dane przedstawione poniżej prezentują strukturę świadczeń udzielonych w 2021r. w Gminie Kętrzyn.

Udzielone świadczenia	Liczba rodzin	Liczba osób w rodzinach	Kwota świadczeń	Średni koszt na rodzinę
Zasiłki stałe	85	192	419024	4929,69
Zasiłki okresowe	275	988	927360	3372,22
Posiłek	147	754	107960	734,42
Usługi opiekuńcze	19	27	13808	726,74
Inne zasiłki celowe i w naturze	392	1439	767237	1957,24
Schronienie	5	5	30180	6036
Zdarzenie losowe	5	19	11100	2220
Sprawienie pogrzebu	1	3	4000	1333,33
RAZEM			2280669	x

Źródło: wg Sprawozdania MPiPS-03

Tabela nr 7. Powody przyznawania pomocy w 2021r.

Kwota udzielonych świadczeń



Źródło: wg Sprawozdania MPiPS-03

Wykres nr 4. Rodzaje udzielonych świadczeń

Zasiłki stałe to zadanie własne o charakterze obligatoryjnym. Świadczenie jest przeznaczone dla osób niezdolnych do pracy z powodu wieku lub całkowitej niezdolności do pracy, jeżeli ich dochód i dochód na osobę w rodzinie nie przekracza kryterium dochodowego określonego w ustawie o pomocy społecznej. Maksymalna kwota zasiłku stałego w 2021 r. wynosiła 645 zł (od 1 października 2018r. do 31 grudnia 2021 r.) i nie ma charakteru uznaniowego, jest uzależniona od posiadanego dochodu. W 2021r. przyznano zasiłki stałe dla 85 rodzin (192 osób w rodzinie), łącznie wypłacono 833 świadczeń na kwotę 419024 zł. Maksymalna kwota zasiłku stałego od dnia 1 stycznia 2022 r. wynosi 719 zł i jej wysokość

uzależniona jest od kryterium dochodowego (dla osoby samotnie gospodarującej jest dochód nie przekraczający kwoty 776 zł oraz 600 zł dla osoby w rodzinie).

Składki na ubezpieczenia zdrowotne to świadczenie przyznane osobom z prawem o zasiłku stałego, które nie posiadają innego o tytułu do ubezpieczenia. Formą pomocy objęto 77 osób, na kwotę 34932 zł.

Zasiłki okresowe to zadanie własne, dofinansowane ze środków budżetu państwa. Świadczenie przysługuje osobom i rodzinom, których dochód nie przekracza kryterium dochodowego, w szczególności ze względu na długotrwałą chorobę, niepełnosprawność, bezrobocie, możliwość utrzymania lub nabycia uprawnień do świadczeń z innych systemów zabezpieczenia społecznego. Zasiłki okresowe przyznano dla 275 rodzin (988 osób w rodzinie), wypłacono 2094 świadczenia na kwotę 927360 zł.

Zasiłki celowe i w naturze to zadanie własne o charakterze obowiązkowym. Świadczenie przysługuje osobom i rodzinom, których dochód nie przekracza kryterium dochodowego. Świadczenie przeznaczone jest na zaspokojenie niezbędnych potrzeb bytowych, przede wszystkim na zakup żywności, zakup leków, zakup odzieży i obuwia, opłatę czynszu, opłatę kosztów energii i gazu, zakup niezbędnych artykułów użytku domowego. Zasiłki celowe mają charakter uznaniowy. Zasiłki celowe przyznano 392 rodzinom (1439 osobom w rodzinie) na kwotę 767237 zł.

Zapewnienie posiłku to zadanie własne o charakterze obowiązkowym. Pomoc w tej formie realizowana była w ramach Programu Ośłonowego w Zakresie Dożywiania „Posiłki w szkole i w domu na lata 2019-2023”, których dochód nie przekracza 150% kryterium dochodowego określonego w ustawie o pomocy społecznej. Programem objęto 1564 osób. W 2021r. w ramach dożywiania z posiłków skorzystało 263 dzieci, w tym (na wniosek dyrektorów szkół) w trybie udzielania pomocy w postaci posiłku bez wydawania decyzji administracyjnej oraz przeprowadzania wywiadu środowiskowego wsparciem objęto 16 dzieci. Zasiłki celowe na zakup art. spożywczych otrzymało 430 osób oraz 323 osobom przyznano świadczenie rzeczowe. Na realizację zadania GOPS otrzymał dotację w wysokości 680 000 zł, środki własne stanowiły 170 000 zł.

Usługi opiekuńcze skierowane są do osób niepełnosprawnych, przewlekle chorych oraz osób w wieku podeszłym, które z powodu wieku, choroby lub innych przyczyn są ich pozbawione i wymagają pomocy innych osób. Usługi opiekuńcze lub specjalistyczne usługi opiekuńcze mogą być przyznane osobie, która wymaga takiej pomocy a rodzina, wspólnie nie zamieszkujący małżonek, wstępni, zstępni nie mogą takiej pomocy zapewnić. Usługi opiekuńcze obejmują pomoc w zaspokajaniu codziennych potrzeb życiowych, opiekę higieniczną, zalecaną przez lekarza pielęgnację oraz w miarę możliwości zapewnienie kontaktów z otoczeniem. GOPS przyznając usługi opiekuńcze w 2021r., ustalał ich zakres i wymiar, okres i miejsce świadczenia, odpłatność oraz szczegółowe warunki częściowego lub całkowitego zwolnienia z opłat, jak również tryb ich pobierania, na podstawie Uchwały Nr II/712018 Rady Gminy Kętrzyn z dnia 5 grudnia 2018 r. w sprawie szczegółowych warunków przyznawania i odpłatności za usługi opiekuńcze i specjalistyczne usługi opiekuńcze, z wyłączeniem specjalistycznych usług opiekuńczych dla osób z zaburzeniami psychicznymi oraz szczegółowych warunków częściowego lub całkowitego zwolnienia od opłat, jak również trybu ich pobierania. Kwota za godzinę usług opiekuńczych w Gminie Kętrzyn w 2021 roku wynosiła 25 zł (przy 100 % odpłatności). W 2021 roku GOPS świadczył usługi opiekuńcze dla 19 osób.

Usługi opiekuńcze	2019	2020	2021
Liczba osób	31	25	19
Kwota świadczeń w zł	312491	324346	363174

Źródło: opracowanie własne GOPS

Tabela 8. Liczba osób korzystająca z usług opiekuńczych w latach 2019-2021

4.4. Dom Pomocy Społecznej

Osobie wymagającej całodobowej opieki z powodu wieku, choroby lub niepełnosprawności, niemogącej samodzielnie funkcjonować w codziennym życiu, której nie można zapewnić niezbędnej pomocy w formie usług opiekuńczych, przysługuje prawo do umieszczenia w domu pomocy społecznej. Decyzję o skierowaniu do domu pomocy społecznej i decyzję ustalającą opłatę za pobyt w domu pomocy społecznej wydaje organ gminy dla tej osoby w dniu jej kierowania do domu pomocy społecznej. Do końca 2021 roku Gminny Ośrodek Pomocy Społecznej w Kętrzynie skierował w sumie 29 osób do DPS. Łączny koszt wyniósł 836398 zł (za pobyt 4 osób skierowanych przez GOPS całość finansuje najbliższa rodzina, a w przypadku 1 osoby jest to część kosztów).

Dom Pomocy Społecznej	2019	2020	2021
Liczba osób	32	29	29
Koszt zł pobytu w DPS	855448	806157	836398

Źródło: opracowanie własne GOPS

Tabela 9. Liczba osób, za które gmina ponosiła koszty pobytu w DPS w latach 2019-2021

4.5. Pomoc w obszarze wspierania rodziny i pieczy zastępczej

Wsparcie asystenta rodziny - w GOPS Kętrzyn to zadanie realizowane jest od 2014r. na podstawie ustawy z dnia 9 czerwca 2011r. o wspieraniu rodziny i systemie pieczy zastępczej.

Asysta rodzinna jest to forma pomocy skierowana do rodzin przeżywających trudności w wypełnianiu funkcji opiekuńczo - wychowawczej. Asystent rodziny pracuje w środowisku rodziny, współpracuje ze służbami, które działają na rzecz rodziny np. policja, sąd, placówki oświatowe, ochrona zdrowia, pracownicy socjalni. W 2021r. ze wszystkimi rodzinami objętymi asystą rodzinną zawarto kontrakty socjalne. GOPS Kętrzyn zatrudniał 1 asystenta rodziny na umowę o pracę na czas określony - zadaniowy system pracy. W okresie sprawozdawczym ze wsparcia asystenta rodziny skorzystało 14 rodzin – 23 osoby dorosłe oraz 45 dzieci, w tym w pieczy zastępczej 16 dzieci.

Wymiar czasu pracy	Okres zatrudnienia	Ogółem kwota wydatkowana na wynagrodzenie asystenta rodziny	W tym z dotacji
pełny etat	01.01.2021 -31.12.2021	50529	0

Źródło: Dane GOPS

Tabela nr 10. Koszt i czas zatrudnienia asystenta rodziny.

Rodziny zastępcze - zgodnie z ustawą o wspieraniu rodziny i systemie pieczy zastępczej gmina właściwa ze względu na miejsce zamieszkania dziecka ponosi częściową odpłatność za pobyt dziecka w pieczy zastępczej. Wysokość uzależniona jest od długości pobytu dzieci w pieczy zastępczej i wynosi odpowiednio 10% w pierwszym roku oraz 30% w drugim i 50% w trzecim i następnych latach. W 2021r. gmina poniosła koszty z tytułu przebywania 4 dzieci w domu dziecka oraz 27 w rodzinach zastępczych i w rodzinach zastępczych w charakterze pogotowia- kwota 244899 zł.

V. ŚWIADCZENIA RODZINNE I FUNDUSZ ALIMENTACYJNY - Zadanie zlecone

5.1. Świadczenia rodzinne przyznawane są na podstawie:

- ustawy z dnia 28 listopada 2003r. o świadczeniach rodzinnych
- ustawy z dnia 4 kwietnia 2014 r. o ustaleniu i wypłacie zasiłków dla opiekunów

Na świadczenia rodzinne składają się:

- a. zasiłki rodzinne wraz z dodatkami: (dodatek z tytułu urodzenia dziecka, dodatek z tytułu opieki nad dzieckiem w okresie korzystania z urlopu wychowawczego, dodatek z tytułu samotnego wychowywania dziecka, dodatek z tytułu wychowywania dziecka w rodzinie wielodzietnej, dodatek z tytułu kształcenia i rehabilitacji dziecka niepełnosprawnego, dodatek z tytułu rozpoczęcia roku szkolnego, dodatek z tytułu podjęcia przez dziecko nauki w szkole poza miejscem zamieszkania)
- b. jednorazowa zapomoga z tytułu urodzenia dziecka
- c. zasiłki pielęgnacyjne

- d. świadczenia opiekuńcze: (świadczenie pielęgnacyjne, zasiłek dla opiekuna, specjalny zasiłek opiekuńczy)
- e. świadczenie rodzicielskie

Rok	Liczba decyzji wydanych w sprawie świadczeń rodzinnych	Liczba rodzin pobierających zasiłki rodzinne i dodatki	Kwota świadczeń w zł	Liczba rodzin pobierających jednorazową zapomogę z tytułu urodzenia dziecka	Kwota świadczeń w zł	Liczba osób pobierających zasiłki pielęgnacyjne	Kwota świadczeń w zł	Liczba osób pobierających świadczenia opiekuńcze	Kwota świadczeń w zł
2019	807	400	1558837	58	58000	360	776374	51	721024
2020	689	358	1442901	57	57000	338	850748	53	856354
2021	667	300	1236689	49	49000	328	836380	58	1122400

Źródło: opracowanie własne GOPS

Tabela nr 11. Liczba osób i kwoty świadczeń rodzinnych w latach 2019-2021

f. świadczenia wychowawcze 500+

Rok	Liczba wydanych decyzji	Liczba rodzin pobierających świadczenie wychowawcze 500+	Liczba dzieci, na które zostały wydane decyzje	Kwota świadczeń
2021	995	990	1567	8208904

Źródło: opracowanie własne GOPS

Tabela nr 12. Liczba osób i kwoty świadczeń wychowawczych 500+ w 2021r.

5.2. Fundusz alimentacyjny przyznawane są na podstawie:

- Realizacja zadania w zakresie funduszu alimentacyjnego na podstawie *ustawy z dnia 7 września 2007r. o pomocy uprawnionym do alimentów*

Świadczenia z funduszu alimentacyjnego przysługują osobie uprawnionej do ukończenia przez nią 18 roku życia albo w przypadku gdy się uczy w szkole lub szkole wyższej do ukończenia przez nią 25 roku życia, albo w przypadku posiadania orzeczenia o znacznym stopniu niepełnosprawności-bezterminowo. Świadczenia z funduszu alimentacyjnego przysługują, jeżeli dochód rodziny w przeliczeniu na osobę w rodzinie nie przekracza 900 zł. Świadczenia przysługują w wysokości bieżąco ustalonych alimentów, jednakże nie wyższej niż 500zł.

Rok	Liczba wydanych decyzji z funduszu alimentacyjnego	Kwota w zł wypłaconych świadczeń	Liczba rodzin pobierających świadczenia	Liczba wypłaconych świadczeń	Kwota w zł odzyskanych należności alimentacyjnych od dłużników	
					Fundusz Alimentacyjny	Zaliczka Alimentacyjna
2019	117	532599	82	1414	176537,12	16805,86
2020	118	526904	78	1385	172214,90	5196,97
2021	106	499928	81	1274	154003,60	1928,72

Źródło: opracowanie własne GOPS

Tabela nr 13. Liczba osób i kwoty świadczeń funduszu alimentacyjnego w latach 2019-2021

VI. INNE DZIAŁANIA

6.1. dodatki mieszkaniowe przyznawane są na podstawie:

- ustawy z dnia 21 czerwca 2001r. o dodatkach mieszkaniowych

Dodatek mieszkaniowy przysługuje:

- 1) najemcom oraz podnajemcom lokali mieszkalnych
- 2) osobom mieszkającym w lokalach mieszkalnych, do których przysługuje im spółdzielcze prawo do lokalu mieszkalnego
- 3) osobom mieszkającym w lokalach mieszkalnych znajdujących się w budynkach stanowiących ich własność i właścicielom samodzielnych lokali mieszkalnych
- 4) innym osobom mającym tytuł prawny do zajmowanego lokalu mieszkalnego o ponoszącym wydatki związane z jego zajmowaniem

- 5) osobom zajmującym lokal mieszkalny bez tytułu prawnego, oczekującym na przysługujący im lokal zamienny albo socjalny

Dodatek mieszkaniowy przysługuje na podstawie tylko jednego z tytułów prawnych. Dodatek mieszkaniowy przysługuje osobom, jeżeli średni miesięczny dochód na jednego członka gospodarstwa domowego w okresie 3 m-cy poprzedzających datę złożenia wniosku o przyznanie dodatku mieszkaniowego nie przekracza 175% kwoty najniższej emerytury w gospodarstwie jednoosobowym i 125% tej kwoty w gospodarstwie wieloosobowym, obowiązującej w dniu złożenia wniosku.

Rok	Ilość wniosków	Kwota wydatków w zł
2019	123	96843
2020	106	96979
2021	105	110449

Źródło: opracowanie własne GOPS

Tabela nr 14. Liczba osób, które otrzymały dodatki mieszkaniowe w latach 2019-2021

6.2. dodatek energetyczny przyznawane jest na podstawie:

- Ustawa z dnia 10 kwietnia 1997r. prawo energetyczne

Na podstawie wprowadzonej definicji „odbiorca wrażliwy energii elektrycznej”, osoby otrzymujące dodatek mieszkaniowy mają prawo do zryczałtowanego dodatku energetycznego. Zgodnie z ustawą odbiorca wrażliwy energii elektrycznej to osoba, której przyznano dodatek mieszkaniowy, jest stroną umowy kompleksowej lub umowy sprzedaży energii elektrycznej.

Rok	Ilość wniosków	Kwota wydatków w zł
2019	2	227,36
2020	2	221,68
2021	3	294,56

Źródło: opracowanie własne GOPS

Tabela nr 15. Liczba osób, które otrzymały dodatek energetyczny w latach w 2019-2021

6.3. MAGAZYN ŻYWNOŚCI

Gminny Ośrodek Pomocy Społecznej w Kętrzynie we współpracy z Polskim Komitetem Pomocy Społecznej zajmował się dystrybucją żywności. W 2021 roku wydano ponad 53 tony żywności dla 453 rodzin (1171 osób). Żywność wydawana była na podstawie skierowania otrzymanego od pracownika socjalnego. Mogły je otrzymać rodziny, których dochód nie przekroczył 220% kryterium dochodowego stosowanego w pomocy społecznej. Żywność wydawana była w ramach Europejskiego Funduszu Pomocy Najbardziej Potrzebującym (FEAD) w ramach Programu Operacyjnego Pomoc Żywnościowa 2014-2020, Podprogram 2020. Program obejmował, poza wsparciem w postaci żywności, przeprowadzenie zdalnych szkoleń dla osób korzystających z magazynu żywności. Przeprowadzono: warsztaty dietetyczne, warsztaty edukacji ekonomicznej, oraz warsztaty psychoedukacyjne. Wszystkie artykuły spożywcze, które zostały przekazane przez Polski Komitet Pomocy Społecznej w Olsztynie były darmowe. Gminny Ośrodek Pomocy Społecznej sfinansował koszty transportu ww. artykułów spożywczych w kwocie 6400zł (8 dostaw).

Płeć		Kryterium dochodowe		Grupy odbiorców		
Kobiety	Mężczyźni	do 100%	powyżej 100% do 220%	Bezdomni	Niepełnosprawni	Osoby z pozostałych grup
582	589	738	433	3	171	997

Źródło: opracowanie własne GOPS

Tabela nr 16. Liczba i charakterystyka osób, które otrzymały żywność z magazynu GOPS.

Nazwa artykułu	Ilość (kg/l)	Wartość
Groszek z marchewką	3903,2	13192,82
Koncentrat pomidorowy	1372,16	7821,31
Buraczki wiórki	1680	4989,60
Powidła śliwkowe	1891,8	9591,43
Mus jabłkowy	1722,24	3943,47
Fasolka po bretońsku	1808	7503,20
Makaron świderki	6160	15523,20
Płatki owsiane	1200	3576,00
Ryż biały	2400	7512,00
Kasza jęczmienna	1810	3077,00
Herbatniki maślane	490,8	3013,51
Mleko UHT	8835	20320,50
Ser podpuszczkowy dojrzewający	1900	33763,00
Szynka drobiowa	3097,2	28153,57
Szynka wieprzowa	1447,2	13487,91
Paszтет wieprzowy	363,2	1808,74
Filet z makreli w oleju	1468,8	21503,22
Cukier	5423	14587,87
Miód nektarowy wielokwiatowy	627,5	8954,43
Olej rzepakowy	4860	20364,40
Kawa zbożowa rozpuszczalna	744	16702,80
RAZEM	53204,1	259388,98

Źródło: opracowanie własne GOPS

Tabela nr 17. Artykuły wydawane z magazynu GOPS.

6.4. KARTA DUŻEJ RODZINY

Karta Dużej Rodziny realizowana jest na podstawie Ustawa o Karcie Dużej Rodziny z dnia 5 grudnia 2014r. Jest to system zniżek i dodatkowych uprawnień dla rodzin 3+ zarówno w instytucjach publicznych, jak i w firmach prywatnych. Jej posiadacze mają możliwość tańszego korzystania z oferty instytucji kultury, ośrodków rekreacyjnych czy księgarni na terenie całego kraju. Posiadanie Karty ułatwia więc dużym rodzinom dostęp do rekreacji oraz obniża koszty codziennego życia. W praktyce Karta Dużej Rodziny zapewnia zniżki przy zakupie jedzenia i kosmetyków, odzieży i obuwia, książek, zabawek oraz paliwa. Obniża także koszty rachunków za usług telekomunikacyjne czy bankowe. Pozwala na tańsze przejazdy pociągami i komunikacją publiczną w wybranych miejscowościach. Posiadacze Karty Dużej Rodziny mogą korzystać z oferty w ponad 10 tys. miejsc zgłoszonych przez ponad tysiąc firm i instytucji z całej Polski.

Rok	Ilość złożonych wniosków	Ilość rodzin	Ilość wydanych kart	Rodzice	Dzieci	Koszt realizacji zadania
2019	145	132	288	244	44	813
2020	26	24	57	41	16	186
2021	38	31	122	55	67	502

Źródło: opracowanie własne GOPS

Tabela nr 18. Liczba i koszt wydanych „Kart Dużej Rodziny” w latach 2019-2021.

Gminna Karta Dużej Rodziny 3+

Uchwała Rady Gminy Kętrzyn nr VIII/45/2015 z dnia 29 kwietnia 2015r. w sprawie wprowadzenia programu " Gminna Karta Dużej Rodziny 3+".

Adresatami programu Gminna Karta Dużej Rodziny 3+ są wszyscy członkowie rodzin wielodzietnych zamieszkujących teren gminy Kętrzyn (tj. rodziny mających na utrzymaniu 3 lub więcej dzieci w wieku do 18 roku życia lub do 26 roku życia w przypadku gdy dziecko uczy się lub studiuje lub posiada orzeczenie o znacznym stopniu niepełnosprawności. Gminna Karta Dużej Rodziny 3+ przysługuje niezależnie od dochodu. Karta wydawana jest bezpłatnie, każdemu członkowi rodziny.

Rok	Ilość złożonych wniosków	Ilość rodzin	Ilość wydanych kart	Rodzice	Dzieci
2019	97	95	496	179	317
2020	11	10	51	17	34
2021	24	22	103	37	66

Źródło: opracowanie własne GOPS

Tabela nr 19. Liczba wydanych „Gminnych Kart Dużej Rodziny 3+” w latach 2019-2021.

6.5. KLUB INTEGRACJI SPOŁECZNEJ

Klub Integracji Społecznej przy Gminnym Ośrodku Pomocy Społecznej powołany został Uchwałą nr XXVIII/172/2005 Rady Gminy Kętrzyn z dnia 26 stycznia 2005 r. Klub Integracji Społecznej powstał na podbudowie Ośrodka Konsultacyjno – Psychoedukacyjnego dla Ofiar Przemocy, którego klientkami były m.in. osoby bezrobotne mające trudności z odnalezieniem na rynku pracy. Klientki Ośrodka były inspiracją poszerzenia niesienia im pomocy nie tylko w sferze przeciwdziałania przemocy i funkcjonowania w rodzinie. Celem ogólnym KIS jest przeciwdziałanie wykluczeniu społecznemu. Cele strategiczne: zmniejszenie bezrobocia; przeciwdziałanie marginalizacji środowisk popegeerowskich; przeciwdziałanie przemocy i uzależnieniom.

Klub Integracji Społecznej wykonuje zadania w oparciu o:

- Ustawę z dnia 12 marca 2004 r. o pomocy społecznej;
- Ustawę z dnia 20 kwietnia 2004 r. o promocji zatrudnienia i instytucjach rynku pracy;
- Ustawę z dnia 13 czerwca 2003 o zatrudnieniu socjalnym.

Działalność Klubu Integracji Społecznej w 2021r.:

- Kwalifikowanie do prac społecznie użytecznych organizowanych na terenie Gminy Kętrzyn. W ramach prac społecznie użytecznych 41 osób wykonywało prace porządkowe na rzecz Gminy Kętrzyn. Przeciętnie miesięcznie prace społecznie użyteczne wykonuje 21 osób bezrobotnych. Czas pracy 10 godz. tygodniowo/ 40 miesięcznie w okresie od mar ca do listopada. Zakres prac obejmuje prace porządkowe, pielęgnację terenów zieleni oraz opiekę nad dziećmi i osobami starszymi.
- Ze względu na pandemię koronawirusa GOPS Kętrzyn nie wnioskował o środki na realizację projektów w zakresie aktywizacji społeczno - zawodowej mieszkańców gminy Kętrzyn.

Rok	2019	2020	2021
Liczba osób skierowanych do wykonywania prac społecznie użytecznych	35	41	41

Źródło: opracowanie własne KIS

Tabela nr 20. Liczba osób skierowanych do prac społecznie użytecznych w latach 2019-2021

6.6. OŚRODEK KONSULTACYJNO-PSYCHOEDUKACYJNY DS. PRZECIWDZIAŁANIA PRZEMOCY W RODZINIE

Gminny Program Przeciwdziałania Przemocy w Rodzinie na lata 2021-2025 w 2021 r. realizowany był w oparciu o Ustawę z dnia 29 lipca 2005 r. przeciwdziałania przemocy w rodzinie (Dz. U. z 2021 r. poz. 1249 ze zm.), o Uchwałę Nr XXV/130/2020 Rady Gminy z dnia 23 października 2020 r. w sprawie przyjęcia Gminnego Programu Przeciwdziałania Przemocy w Rodzinie na lata 2021-2025.

Do zadań własnych gminy należy w szczególności tworzenie gminnego systemu przeciwdziałania przemocy w rodzinie, w tym:

1. opracowanie i realizacja gminnego programu przeciwdziałania przemocy w rodzinie oraz ochrony ofiar przemocy w rodzinie;
2. prowadzenie poradnictwa i interwencji w zakresie przeciwdziałania przemocy w rodzinie w szczególności poprzez działania edukacyjne służące wzmocnieniu opiekuńczych i wychowawczych kompetencji rodziców w rodzinach zagrożonych przemocą w rodzinie;
3. zapewnienie osobom dotkniętym przemocą w rodzinie miejsc w ośrodkach wsparcia;
4. tworzenie zespołów interdyscyplinarnych.

Z usług Ośrodka Konsultacyjno - Psychoedukacyjnego ds. Przeciwdziałania Przemocy w Rodzinie (OKP) skorzystało 115 osób. Ogółem wizyt osób z pomocy w 2021r. było 297, w tym 32 osoby uwikłane w przemoc w rodzinie i zagrożone przemocą.

Problemy z jakimi zwracali się zainteresowani to:

- przemoc w rodzinie – osoby doświadczające przemocy w rodzinie, osoby stosujące przemoc w rodzinie, osoby zagrożone przemocą w rodzinie
- uzależnienia i współuzależnienie
- niezaradność wychowawcza
- zaniedbania wychowawcze
- zaburzenia zachowania
- trudności i kryzysy w relacjach w rodzinie i środowisku
- niezaradność życiowa

Na potrzeby realizacji zadania zatrudniono na umowy zlecenie: psycholog ze specjalizacją kliniczną, terapeutę uzależnień i specjalista pomocy ofiarom przemocy domowej oraz radcę prawnego. Zakupiono materiały na potrzeby Ośrodka Konsultacyjno-Psychoedukacyjnego oraz obsługi Zespołu Interdyscyplinarnego ds. Przeciwdziałania Przemocy w Rodzinie. Koszt utrzymania Ośrodka Konsultacyjno-Psychoedukacyjnego wyniósł w 2021 r. 40100zł.

Ponadto:

- w ramach podpisanego porozumienia GOPS Kętrzyn z Kuratorium Oświaty w Olsztynie z wypoczynku letniego skorzystało 14 dzieci i młodzieży z terenu Gminy Kętrzyn
- w ramach świadczenia usług transportowych zrealizowano: 16 wyjazdów z chorymi i niepełnosprawnymi
- w ramach współpracy z Kołem Turystycznym „Nakomiadek” sfinansowano koszty wypoczynku dzieci (jedna wycieczka letnia i jedno zimowisko – w sumie wzięło w nich udział 66 dzieci)
- współpraca z Radnymi Gminy Kętrzyn, Sołtysami i opiekunami świetlic wiejskich w zakresie organizacji imprez okolicznościowych (choinki, festyny, Dzień Dziecka itp.)

VII. OKREŚLENIE POTRZEB

- 1) Wzmocnienie współpracy z instytucjami i podmiotami w zakresie działań na rzecz integracji społecznej i zawodowej osób zagrożonych wykluczeniem społecznym.
- 2) Podjęcie działań w zakresie realizacji wspierania rodzin i pieczy zastępczej na bazie współpracy z Powiatowym Centrum Pomocy Rodzinie.
- 3) Przygotowanie Gminnego Programu Wspierania Rodziny na lata 2022-2024.
- 4) Prowadzenie systematycznej superwizji dla pracowników socjalnych.
- 5) Podnoszenie kwalifikacji i kompetencji pracowników ośrodka w oparciu o KFS i środki unijne.
- 6) Rozwijanie i wzmacnianie współpracy z organizacjami pozarządowymi we zakresie integracji środowiska, pomocy sąsiedzkiej osobom starszym i samotnym.
- 7) Podjęcie działań w zakresie osób starszych i niepełnosprawnych zakresie zwiększenia integracji i aktywności osób starszych oraz utrzymania osób starszych i niepełnosprawnych w ich środowisku lokalnym, w miejscu zamieszkania (przeciwdziałanie kierowania do DPS).
- 8) Ze względu na starzejące się społeczeństwo zwiększenie środków na pokrycie odpłatności za pobyt w domach pomocy społecznej oraz zwiększenie środków na usługi opiekuńcze świadczone w miejscu zamieszkania.
- 9) Podjęcie działań zmierzających do zabezpieczenia potrzeby bezpieczeństwa zwłaszcza w okresie zimowym osobom bezdomnym w schroniskach i ogrzewalniach.
- 10) Zapewnienie środków na zwiększenie wynagrodzeń dla pracowników.
- 11) Zapewnienie środków finansowych na pokrycie kosztów eksploatacji samochodu i zakupu paliwa.
- 12) Zapewnienie środków na zakup serwera.
- 13) Zapewnienie środków na dalszą opłatę realizacji świadczenia teleopieka.
- 14) Zapewnienie środków na remont pomieszczeń GOPS.
- 15) Działania GOPS Kętrzyn są realizowane w oparciu o ustalony budżet uwzględniający wszystkie niezbędne działania.

Sporządził:
Kierownik GOPS Kętrzyn
Robert Trusewicz