

**Uchwała Nr XLI/251/2017**  
**Rady Gminy Kętrzyn**  
**z dnia 27 listopada 2017 roku**

**w sprawie zatwierdzenia Planu Odnowy Miejscowości Wajsznory na lata 2017 - 2024**

Na podstawie art. 18 ust. 2 pkt 6 ustawy z dnia 8 marca 1990 roku o samorządzie gminnym ( t.j Dz.U z 2017 roku poz. 1875 z późn.zm) Rada Gminy Kętrzyn uchwala, co następuje:

§ 1. Zatwierdza się Plan Odnowy Miejscowości Wajsznory na lata 2017 – 2024, stanowiący załącznik do niniejszej uchwały.

§ 2. Wykonanie uchwały powierza się Wójtowi Gminy.

§ 3. Uchwała wchodzi w życie z dniem podjęcia.

**PRZEWODNICZĄCY**  
**RADY GMINY**  
  
*Andrzej Sienkiewicz*

Załącznik Nr.....  
do uchwały Rady Gminy  
Nr..... z dnia.....

# PLAN ODNOWY: MIEJSCOWOŚCI WAJSZNORY NA LATA 2017-2024

## GMINA KĘTRZYN



PRZEWODNICZĄCY  
RADY GMINY

*Andrzej Sienkiewicz*

## *Spis treści*

|  |    |
|--|----|
| <i>Wprowadzenie</i> .....                      | 3  |
| <i>1. Charakterystyka miejscowości</i> .....   | 4  |
| 1.1 <i>Położenie miejscowości</i> .....        | 4  |
| 1.2 <i>Historia</i> .....                      | 8  |
| 1.3 <i>Ludność</i> .....                       | 9  |
| <i>2. Kierunki rozwoju miejscowości</i> .....  | 10 |
| 2.1 <i>Metoda opracowania planu</i> .....      | 10 |
| 2.2 <i>Czas realizacji planu</i> .....         | 10 |
| 2.3 <i>Źródła finansowania</i> .....           | 10 |
| 2.4 <i>Monitorowanie</i> .....                 | 11 |
| 2.5 <i>Priorytety</i> .....                    | 11 |
| <i>3. Inwentaryzacja zasobów</i> .....         | 12 |
| 3.1 <i>Infrastruktura techniczna</i> .....     | 12 |
| <i>4. Analiza SWOT</i> .....                   | 13 |
| <i>5. Obszar o szczególnym znaczeniu</i> ..... | 15 |
| <i>6. Opis planowanych przedsięwzięć</i> ..... | 17 |
| <i>7. Podsumowanie</i> .....                   | 18 |

# WPROWADZENIE

Niniejszy Plan Odnowy Miejscowości Wajsznory to dokument, który określa strategię działań w sferze społeczno-gospodarczej na lata 2017-2024 tejże miejscowości. Plan Odnowy Miejscowości, zwany dalej *Planem*, stanowi podstawę ubiegania się przez Gminę Kętrzyn oraz instytucje do tego uprawnione, o przyznanie wsparcia finansowego w ramach Programu Rozwoju Obszarów Wiejskich na lata 2014 – 2020, działanie Regionalnego Programu Operacyjnego Województwa Warmińsko-Mazurskiego na lata 2014-2020, na inwestycje zlokalizowane na obszarze miejscowości Wajsznory.

Planowana odnowa miejscowości Wajsznory, będzie realizowana z wykorzystaniem zasobów ludzkich i technicznych Urzędu Gminy i podległych mu jednostek, przy zaangażowaniu środków finansowych gminy Kętrzyn przy wykorzystaniu współfinansowania z funduszy strukturalnych Unii Europejskiej – Europejskiego Funduszu Rozwoju Regionalnego, Europejskiego Funduszu Społecznego oraz innych źródeł krajowych i zagranicznych.

Priorytety odnowy miejscowości Wajsznory zostały zdefiniowane w trakcie spotkań z przedstawicielami Urzędu Gminy w sprawie stworzenia Planu Odnowy Miejscowości oraz podczas konsultacji społecznych w miejscowości przeprowadzonych w formie ankiet.

Do prac nad *Planem* aktywnie włączyli się mieszkańcy miejscowości Wajsznory, proponując własne koncepcje odnośnie sporządzanego dokumentu oraz Wójt Gminy Kętrzyn Paweł Bobrowski.

Działania podjęte w ramach *Planu* prowadzić będą do rozwoju społeczno-gospodarczego obszaru wiejskiego i aktywizacji ludności wiejskiej przez wsparcie inwestycyjne, przyznawane na realizację projektów związanych z zagospodarowaniem przestrzeni publicznej, w tym utrzymaniem, odbudową i poprawą stanu dziedzictwa kulturowego i przyrodniczego miejscowości oraz podniesienie atrakcyjności turystycznej.

Zgodnie z ww. aktem prawnym, w Planie Odnowy Miejscowości Wajsznory została przedstawiona charakterystyka miejscowości, inwentaryzacja zasobów służących odnowie miejscowości, ocena mocnych i słabych stron miejscowości, w której będzie realizowana operacja. Ponadto wskazano cele i kierunki działań oraz opisano planowane zadania inwestycyjne i przedsięwzięcia aktywizujące społeczność lokalną. Plan zawiera więc założenia lokalnej polityki społeczno-gospodarczej i przestrzennej w takiej formie, która zapewni miejscowości zrównoważony rozwój. Taka polityka umożliwi rozwój tożsamości społeczności miejscowości Wajsznory oraz wpłynie na wzrost atrakcyjności turystycznej, inwestycyjnej i jego najbliższych okolic. Dokument będzie wskazywał dalszy kierunek rozwoju, w szczególności pozwoli na skuteczne aplikowanie o wsparcie finansowe z UE dla zapisanych w nim projektów.

# 1. Charakterystyka miejscowości.

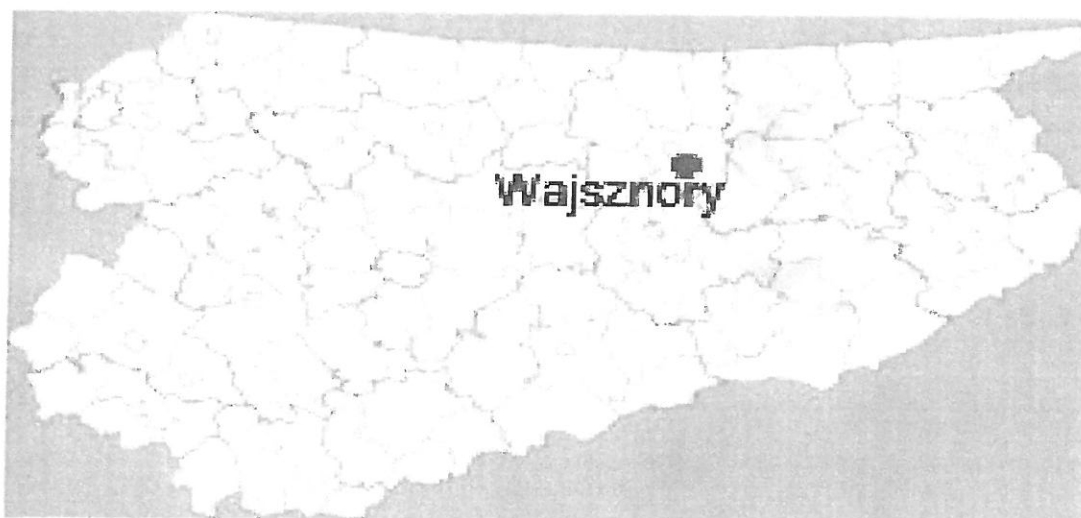
## 1.1 Położenie miejscowości.

Wajsznory (niem. Weischnuren) - wieś mazurska położona w północnej części województwa warmińsko-mazurskiego, w powiecie kętrzyńskim, w gminie Kętrzyn. Miejscowość zlokalizowana jest w odległości 2,1 km od miasta Kętrzyn.



Rysunek 1. Lokalizacja miejscowości Wajsznory na tle Polski

W latach 1975-1998 miejscowość należała administracyjnie do województwa olsztyńskiego. Ponowne zmiany podziału administracyjnego państwa umiejscowiły ją w powołanym 1 stycznia 1999 roku województwie warmińsko-mazurskim, w powiecie kętrzyńskim<sup>1</sup>. Miejscowość Wajsznory swoim obszarem należy do obrębu Sołectwa Wajsznory.



Rysunek 2. Lokalizacja miejscowości Wajsznory na tle województwa Warmińsko-Mazurskiego

<sup>1</sup> encyklopedia.warmia.mazury.pl



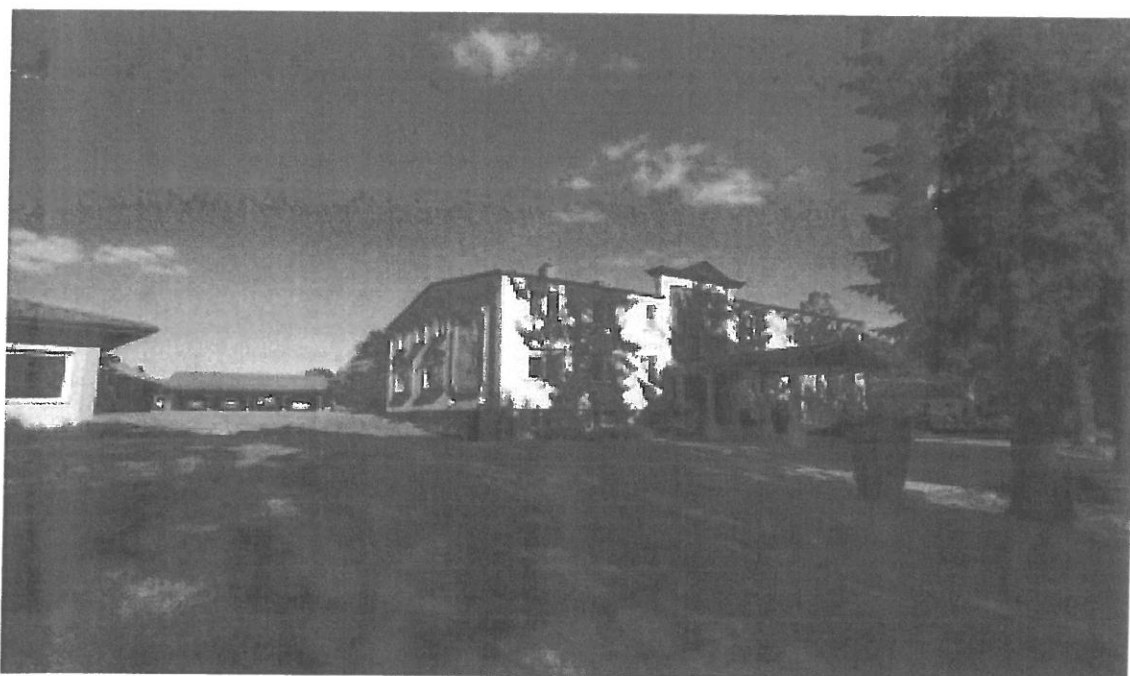
*Rysunek 3. Lokalizacja miejscowości Wajsznory na tle Powiatu Kętrzyńskiego*

Obecnie w miejscowości Wajsznory znajdują się 14 domów, w których łącznie zamieszkuje 101 mieszkańców. We wsi położony jest Zabytkowy Zespół Parkowy zwany "Majątek Wajsznory", w którym funkcjonuje gospodarstwo agroturystyczne i "stadko" koni rekreacyjnych. Zawsze gotowy do przyjęcia załóg samolotów przybywających na lotnisko Kętrzyn Wilamowo będącym w obrębie sołectwa Wajsznory (3 km od centrum Kętrzyna).



*Rysunek 4. Majątek Wajsznory z lotu ptaka*

W otoczeniu pięknego drzewostanu parku, wielu oryginalnych ludowych rzeźb i stawu z rybami, w budynku mieszkalnym którego "korzenie" sięgają XVIII wieku znajdują się wygodne pokoje rodzinne oraz gościnne pokoje dwuosobowe - małżeńskie i niekoniecznie.



*Rysunek 5. Majątek Wajsznory*

Załogi samolotów (z kraju i z zagranicy), które już miały okazję gościć w "Majątku Wajsznory" doceniają zalety tego kompleksu. Gospodarstwo turystyczne oferuje realizowanie oferty sportowej, rozrywkowej i krajoznawczej - jako dobra baza wypadowa na zwiedzanie Krainy Wielkich Jezior Mazurskich, wędkowanie czy wypad myśliwski bądź długie spacery lub wyprawy rowerowe po pięknych okolicznych lasach.

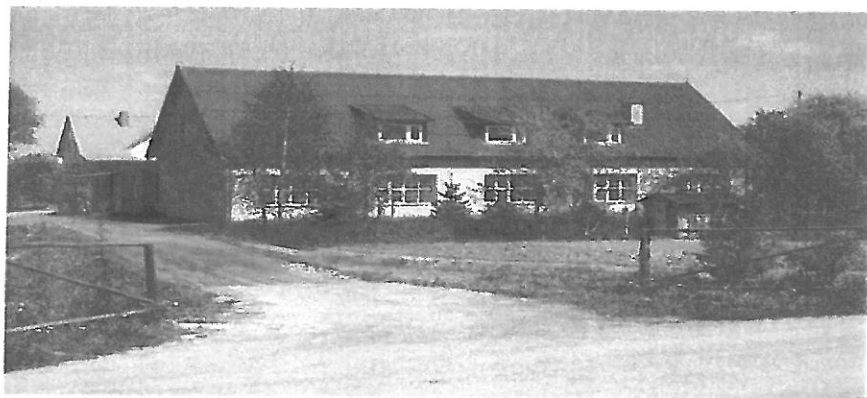
Dla sympatyków lotnictwa przyjeżdżających komunikacją lądową pewną atrakcją jest

funkcjonujące lotnisko i możliwość również spędzenia atrakcyjnych wczasów lotniczych. „Majątek Wajsznory” w uznaniu serwowanych usług i tworzonej atmosfery, został wyróżniony w 2014 roku certyfikatem marki regionalnej za agroturystyczną obsługę turystyki lotniczej pn. "Produkt Warmia Mazury".



*Rysunek 6. Wyróżnienie Gustawa Marka Brzezin Marszałka Województwa Warmińskiego-Mazurskiego dla "Majątku Wajsznory"*

Na terenie miejscowości Wajsznory znajduje się również manufaktura ceramiki „Vaisnori”, która prowadzi swoją działalność od 1991 roku. W początkach firma produkowała doniczki i ceramikę ozdobną. Od 1999 r. manufaktura ceramiki „Vaisnori” wytwarza głównie lampy ceramiczne z abażurami, abażury, lampy podłogowe, kinkiety, zwisy, żyrandole, dekoracje ceramiczne. Na terenie zakładu prowadzona jest również dodatkowa działalność tzn. tradycyjne garncarstwo, pokazy i zajęcia dydaktyczne dla zainteresowanych grup społecznych (organizacje pozarządowe, szkoły, przedszkola).



*Rysunek 7. Manufaktura Ceramiki "Vaisnori"*

Na terenie miejscowości Wajsznory występują następujące formy własności nieruchomości: własność prywatna i samorządowa. Własność prywatna w głównej mierze służy zaspokojeniu potrzeb i przynoszeniu korzyści samym właścicielom, a pozostałe formy służą zaspokojeniu potrzeb zbiorowych społeczności lokalnej. Gmina Kętrzyn jako podstawowa jednostka samorządu terytorialnego, w ramach zadań własnych zaspokaja podstawowe potrzeby dotyczące takich dziedzin jak ład przestrzenny, gospodarka



nieruchomościami i ochrona środowiska, gminne drogi, wodociągi, kanalizacja, utrzymanie czystości i porządku, zieleni gminnej i zadrzewień.

W promieniu od kilku do kilkunastu kilometrów porozrzucane są obiekty z różnych okresów historii, w szczególności muzeum Wsi Mazurskiej w Owczarni, „Wilczy Szaniec” w Gierłozy, gotycki kościół św. Jerzego w Kętrzynie ze sklepieniem kryształowym, barokowy kościół w Świętej Lipce, zamki krzyżackie w Kętrzynie, Reszlu, Rynie, Barcianach.

## 1.2 Historia<sup>2</sup>

Wajsznory to jedna z najstarszych miejscowości na terenie gminy Kętrzyn. Pod bokiem drewniano-ziemnej strażnicy puszczańskiej - poprzedniczki późniejszego zamku kętrzyńskiego, w roku 1343 wielki mistrz Zakonu Ludolf Konig (1342-1345) założył duży majątek służebny.

Zarządcą Waisnorai (tak pierwotnie nazywały się Wajsznory) został Prus o imieniu Weisnor, który otrzymał 33 włóki (1 włóka= ok. 16,80 ha) dziewiczej puszczy i 20 lat wolnizny. Trzy lata później, w 1346 r. Litwini całkowicie spalili wieś, podobnie stało się w czasie wojny 13-letniej (1454-1466) oraz w 1520 r., kiedy prawie wszystkie okolice Kętrzyna zostały złupione i spalone przez mazowieckie pospolite ruszenie. Toteż na przestrzeni wieków wciąż zmieniali się właściciele majątku. Z czasem dobra w Wajsznorach stały się majątkiem szlacheckim i oddzielono je od wsi. W 1785 r. właścicielem wsi i majątku szlacheckiego liczącego 25 dymów był przedstawiciel szlachty pruskiej von Schlichting. W 1820 r. właścicielem majątku był baron von Tyszka, a wieś była dzierżawiona przez szpital w Kętrzynie (Rastenburgu), dochód przeznaczany był na przytułek dla ubogich i chorych. Wieś liczyła wtedy 16 domów i 182 mieszkańców. W 1848 r. majątek rycerski (Rittergut) liczył 8 domów i 148 mieszkańców, zaś wieś (dzierżawiona przez szpital) – 10 domów i 79 mieszkańców. W 1898 r. majątek o pow. 404,7 ha liczył 9 domów i 171 mieszkańców, a wieś zajmowała powierzchnię 230,9 ha, liczyła 7 domów oraz 89 mieszkańców. Właścicielem majątku po 1871 r. została rodzina Dieckmann. G. Dieckmann zbudował rezydencję dworską, którą otoczył parkiem, przebudował zabudowę folwarczną, wybudował kolonię mieszkalną robotników folwarcznych i dokupił folwark Borek (Friedrichswalde)- na południe od Wajsznor (dziś nie istniejący, rozebrany po 1945r). W 1900 r. we wsi, w której było 5 gospodarstw chłopskich, zbudowano jednoklasową szkołę. W tym czasie uległ destrukcji wiatrak (wybudowany na początku XIX wieku). W 1909 r. właścicielem majątku był Heinrich Dieckmann. Powierzchnia (łącznie z folwarkiem Borek) wynosiła 473 ha. W 1913 r. właścicielem dóbr w Wajsznorach zostaje C. Goedel. Kolejnym właścicielem został Gustaw Drews, który w 1932 r. zmodernizował dwór. Po śmierci Gustawa majątek przejął jego syn Ulrich Drews. G. Drews spoczywa na pobliskim cmentarzu założonym w 1850 r., oddalonym ok. 1 km na południe od majątku, usytuowanym przy drodze do Rynu. W 1940 r. na równinie po wschodniej stronie Wajsznor zbudowane zostało lotnisko wojskowe dla głównej kwatery Hitlera w Gierłozy, tereny folwarczne w Borku znacznie zmalały. Po 1945 r. majątek przekształcono w państwowe gospodarstwo rolne, które w latach 1973-1989 weszło w skład Kętrzyńskiego Zjednoczenia Rolniczo - Przemysłowego „Agrokompleks”, obejmującego obszar 106 tys. ha użytków rolnych. Okres jego funkcjonowania spowodował na terenie majątku znaczące zmiany w krajobrazie architektonicznym. Rozebrano budynki w części gospodarczej a pobudowano nowe budynki gospodarcze w części rezydencjonalnej. Po 1989 r. gospodarstwo w Wajsznorach przejęła Agencja Rolna Skarbu Państwa, oddział terenowy w Olsztynie. Obecnie gospodarstwo

<sup>2</sup> [www.jerzysikorski.pl](http://www.jerzysikorski.pl)

użytkuje prywatny właściciel.



Rysunek 8. "Majątek Wajsznory" z drugiej połowy XX wieku.

### 1.3 Ludność

Według stanu na dzień 30 czerwca 2017 roku miejscowość Wajsznory zamieszkiwało 101 osób, z czego 44 to mężczyźni, a 57 to kobiety ( w tym w wieku do lat 18: kobiet – 14, mężczyzn – 11; natomiast powyżej 18 lat: kobiet – 43, mężczyzn – 33).

Od 6 lat zauważalny jest stopniowy wzrost populacji Wajsznor, której poziom dynamicznie przyspieszył od 2014 roku. Głównym powodem napływ ludności z większych ośrodków miejskich (Kętrzyn) zlokalizowanych w pobliżu miejscowości. Na podstawie powyższych informacji, można zaprognozować, iż liczba ludności wsi będzie w najbliższych latach stale rosła, co wpłynie na szybki rozwój miejscowości w najbliższych latach. Poniższa tabela oraz wykres obrazuje ludność mieszkańców Wajsznory na przestrzeni ostatnich lat.

| Lata | Liczba ludności zameldowanej na pobyt stały w latach |
|------|--|
| 2010 | 90   |
| 2011 | 89   |
| 2012 | 91   |
| 2013 | 91   |
| 2014 | 96   |
| 2015 | 100  |
| 2016 | 101  |

Tabela 1: Struktura ludności miejscowości Wajsznory z podziałem na lata 2010-2016. Opracowano na podstawie danych z Urzędu Gminy Kętrzyn.

## 2. Kierunki rozwoju miejscowości

### 2.1 Metoda opracowania planu.

Niniejszy dokument został opracowany zgodnie z Rozporządzeniem Ministra Rolnictwa i Rozwoju Wsi z dnia 24 września 2015 r. w sprawie szczegółowych warunków i trybu przyznawania pomocy finansowej w ramach poddziałania „Wsparcia na wdrażanie operacji w ramach strategii rozwoju lokalnego kierowanego przez społeczność objętego Programem Rozwoju Obszarów Wiejskich na lata 2014 – 2020.

Koncepcja planu rozwoju miejscowości została opracowana przez mieszkańców miejscowości Wajsznory na podstawie ankiet pomocniczych skierowanych na potrzeby przygotowania planu odnowy oraz z obserwacji środowiska lokalnego i rozmów z władzami gminy. Niniejszy dokument został przedstawiony mieszkańcom na zebraniu wiejskim i jednocześnie na tym samym posiedzeniu społeczność miejscowości przyjęła projekt *Planu*.

### 2.2 Czas realizacji planu.

Niniejszy dokument obejmuje cele oraz priorytety, których realizacja sięga etapu programowania o środki zewnętrzne tj. z dotacji Unii Europejskiej do roku 2024. *Plan* jest kontynuacją podjętej uchwały Nr L/339/2010 z dnia 20 października 2010 r. Rady Gminy Kętrzyn w sprawie zatwierdzenia Planu Odnowy Miejscowości Wajsznory na lata 2010-2016.

### 2.3 Źródła finansowania.

Najważniejszym narzędziem realizacji *Planu* jest budżet gminy. Stopniowe tworzenie budżetu zadaniowego powinno usprawnić zarządzanie środkami publicznymi oraz stworzyć czytelny obraz operacji finansowych przeprowadzanych przez Radę Gminy Kętrzyn. Dynamika wdrażania *Planu* ma swoje odzwierciedlenie w kolejnych budżetach. Zadania wynikające z *Planu* realizowane ze środków budżetowych można stosunkowo łatwo zidentyfikować. Kolejnym instrumentem jest tworzenie dobrego klimatu dla rozwoju przedsiębiorczości, wyzwalanie lokalnych inicjatyw gospodarczych. Usatysfakcjonuje to mieszkańców pod względem rynkowym jak i ekonomicznym oraz przysporzy budżetowi kolejnych podatników. Ważne jest także stosowanie tak zwanego „montażu finansowego” przy dużych inwestycjach, to znaczy kumulacji środków pochodzących z różnych źródeł na realizację kolejnych zadań wynikających z *Planu*. Stopniowe przechodzenie od konstruowania budżetu według dotychczasowych reguł do tworzenia budżetu zadaniowego. W końcu istotne jest stworzenie odpowiedniego systemu marketingu miejscowości i gminy jako całości, (osiągnięcia samorządu, lokalnych przedsiębiorców, organizacji społecznych oraz mieszkańców, a także promocja zasobów miejscowości). Ułatwi to prowadzenie promocji wewnętrznej - skierowanej do mieszkańców gminy oraz promocji zewnętrznej.

Podsumowując źródłami finansowania zadań w ramach planu rozwoju miejscowości Wajsznory będą:

- środki z budżetu Gminy Kętrzyn,
- fundusz sołecki,
- pozabudżetowe środki pomocowe:,
- Europejski Fundusz Rozwoju Regionalnego,
- Europejski Fundusz Społeczny,
- Program Rozwoju Obszarów Wiejskich (PROW) 2014-2020,

- inne środki zewnętrzne (między innymi środki własne)

## 2.4 Monitorowanie.

Monitoring wspomaga proces zarządzania i dostarcza informacji o postępie realizacji i efektywności wdrażania zadań wynikających z *Planu* - począwszy od pojedynczego projektu, poprzez cel i priorytet, a skończywszy na osiąganych efektach. W zależności od charakteru dostarczanych danych, monitoring dzielimy na rzeczowy i finansowy.

### Monitoring rzeczowy

Monitoring rzeczowy dostarcza danych obrazujących postęp we wdrażaniu *Planu* oraz umożliwiających ocenę jego wykonania w odniesieniu do celów w niniejszym dokumencie. Dane skwantyfikowane, obrazujące postęp we wdrażaniu oraz rezultaty tych działań zostały podzielone na trzy kategorie:

- wskaźnik produktu - odnosi się on do rzeczowych efektów działalności i liczone w jednostkach materialnych, np. długość nowo budowanych dróg; liczba budynków poddanych renowacji; ilość firm, które otrzymały pomoc, itp.;
- wskaźnik rezultatu - odpowiada bezpośrednio i natychmiastowo efektom wynikającym z wdrożenia *Planu*. Takie mierniki mogą przybierać formę wskaźników materialnych (skrócenie czasu podróży, liczba mieszkańców objętych selektywną zbiórką odpadów, liczba wypadków drogowych, itp.) lub finansowych (zwiększenie sprzedaży eksportowej firm objętych danym działaniem, itp.);
- wskaźnik oddziaływania - obrazuje on konsekwencje *Planu* wykraczające poza natychmiastowe efekty dla bezpośrednich beneficjentów. Oddziaływanie może odnosić się do efektów związanych bezpośrednio z podjętym działaniem, chociaż pojawiających się po pewnym czasie (oddziaływanie bezpośrednie), jak i do efektów długookresowych, oddziałujących na szerszą populację i pośrednio tylko wynikających ze zrealizowanego działania (oddziaływanie pośrednie). Przykładowe wskaźniki oddziaływania to liczba innowacji wprowadzonych przez firmy, które otrzymały wsparcie czy instytucje w czasie 18 miesięcy po zakończeniu projektu (oddziaływanie bezpośrednie), czy wskaźnik zatrudnienia 24 miesiące od zakończenia realizacji projektu (oddziaływanie pośrednie).

### Monitoring finansowy

Monitoring finansowy dostarcza danych dotyczących finansowych aspektów realizacji *Planu*, będących podstawą do oceny sprawności wydatkowania przeznaczonych na niego środków. Wójt Gminy Kętrzyn prowadzi ciągły monitoring finansowy podjętych zadań.

## 2.5 Priorytety.

Wajsznory jako miejscowość wchodząca w skład gminy Kętrzyn podporządkowana jest planom rozwoju całej gminy. Niemniej oczekiwania i potrzeby mieszkańców w miarę możliwości są na bieżąco zaspokajane. Poniżej przedstawione zostały priorytety rozwojowe wyznaczone przez samych mieszkańców Wajsznory:

- poprawa dostępności komunikacyjnej tj. budowa i remont dróg gminnych,
- poprawa stanu infrastruktury społecznej (sportowej), wzrost dostępności mieszkańców miejscowości do obiektów sportowych i rekreacyjnych ( np. boisko wielofunkcyjne),
- doposażenie placu zabaw ( np. siłownia zewnętrzna),

- poprawa bezpieczeństwa tj. modernizacja przystanku autobusowego oraz budowa zajazdu dla autobusów przy drodze powiatowej,
- poprawa życia mieszkańców m.in. budowa świetlicy wiejskiej,
- poprawa estetyki miejscowości.

### 3. Inwentaryzacja zasobów.

#### 3.1 Infrastruktura techniczna.

##### Komunikacja drogowa

Infrastruktura transportowa i komunikacyjna miejscowości Wajsznory jest ściśle związana z infrastrukturą drogową gminy i powiatu Kętrzyńskiego. Przez Wajsznory przebiega droga powiatowa nr 1733N relacji Kętrzyn-Ryn. Obecnie stan tej drogi można uznać za dobry. Ponadto z relacji mieszkańców wynika, iż konieczne jest zamontowanie na jezdni progów zwalniających bądź wysepek ograniczających prędkość poruszania się pojazdów przejeżdżających przez miejscowość. Ponadto występuje oświetlenie drogi oraz chodnika, co w znaczącym stopniu zwiększa bezpieczeństwo poruszania się po drodze zarówno pieszo jak i pojazdem. W perspektywie wciąż rosnącej liczby ludności Wajsznor, niezbędna jest modernizacja przystanku autobusowego oraz budowa zajazdu dla autobusów przy drodze powiatowej, powyższe zadania są niezbędne z punktu widzenia zwiększenia funkcjonalności miejscowości jak i zapewnienia bezpieczeństwa mieszkańcom.. Komunikację mieszkańcom z innymi miejscowościami gminy Kętrzyn zapewniają prywatne przewozy osobowe. Najbliższa stacja kolejowa znajduje się w miejscowości Kętrzynie (około 3 km).

##### Infrastruktura wodociągowa

Miejscowość Wajsznory posiada dostęp do kanalizacji wodociągowej. Gmina jednak nie posiada własnego ujęcia wody realizując inwestycje związane z dywersyfikacją dostaw wody dla jej mieszkańców. Obecnie mieszkańcy są zaopatrywani w wodę z systemu wodociągowego miasta Kętrzyn.

##### Sieć kanalizacyjna

Miejscowość Wajsznory jest uzbrojona w infrastrukturę zapewniającą dostęp do sieci kanalizacyjnej.

##### Energetyka

Przez obszar miejscowości Wajsznory tranzytowo przebiegają linie wysokiego napięcia, która zasilana jest w energię elektryczną liniami średniego napięcia do stacji transformatorowych (głównie słupowych).

##### Sieć ciepłownicza

Na obszarze miejscowości Wajsznory nie istnieje żadna sieć ciepłownicza. Budynki mieszkalne są ocieplane najczęściej piecami opalonymi drzewem, węglem. Ze względu na wysokie koszty sporadycznie jest używane ocieplanie elektryczne.

##### Sieć gazowa

Miejscowość Wajsznory nie mają dostępu do sieci gazowej.

##### Sieć telekomunikacyjna

Na obszarze całej gminy istnieje sieć telekomunikacyjna w postaci linii kablowych podziemnych i napowietrznych oraz linii kablowych w kanalizacji teletechnicznej. Na terenie gminy Kętrzyn zlokalizowane są sieci telefonii przewodowej będące własnością Orange Polska S.A. jednak miejscowość pozbawiona jest dostępu do szerokopasmowego internetu.

## 4. Analiza SWOT

Kierując się zasadami przyjętymi dla kreowania strategii w otoczeniu biznesowym lub samorządowym postanowiono również w przypadku miejscowości Wajsznory posłużyć się bardzo wygodnym narzędziem planistycznym, jakim jest analiza SWOT. Jest to analiza mająca na celu przeprowadzenie inwentaryzacji zasobów oraz ustalenie słabych i mocnych stron miejscowości oraz najbliższego otoczenia społeczno-gospodarczego, infrastrukturalnego i przyrodniczego, które przekłada się bezpośrednio na szanse i/lub zagrożenia wsi w okresie perspektywnym. Praca nad analizą SWOT miejscowości Wajsznory w zakresie rozwoju społeczno-gospodarczego związanego z przeprowadzeniem diagnozy sytuacji wsi, pozwoliły na uzyskanie opinii, spostrzeżeń, wniosków i uwag odnośnie stanu wyjściowego. Zdobyta wiedza umożliwiła przeprowadzenie dyskusji na temat wewnętrznych atutów, możliwości i pozytywnych cech miejscowości Wajsznory umożliwiających podejmowanie skutecznych działań służących rozwojowi społeczno-gospodarczego. Wiele uwagi poświęcono także czynnikom hamującym tę działalność. Dyskusja na temat pozytywnego i negatywnego wpływu otoczenia zewnętrznego na proces tworzenia warunków do wzrostu konkurencyjności regionu wiejskiego dotyczyła określenia okazji, możliwości i szans oraz zagrożeń związanych z planowaniem, organizacją, zarządzaniem, a zwłaszcza finansowaniem działań ze środków zewnętrznych w tym z Unii Europejskiej.

Nazwa SWOT jest akronimem angielskich słów Strengths (mocne strony), Weaknesses (słabe strony), Opportunities (szanse w otoczeniu), Threats (zagrożenia w otoczeniu). Jest ona efektywną metodą identyfikacji słabych i silnych stron miejscowości oraz badania szans i zagrożeń, jakie stoją przed miejscowością. SWOT zawiera określenie czterech grup czynników:

- „**mocnych stron**” – uwarunkowań wewnętrznych, które stanowią silne strony miejscowości i które należy wykorzystać sprzyjąc będą jej rozwojowi (utrzymać je jako mocne, i na których należy oprzeć jej przyszły rozwój);
- „**słabych stron**” – uwarunkowań wewnętrznych, które stanowią słabe strony miejscowości i które nie wyeliminowane utrudniać będą jej rozwój (ich oddziaływanie należy minimalizować);
- „**szans**” - uwarunkowań zewnętrznych, które nie są bezpośrednio zależne od zachowania społeczności wiejskiej, ale które mogą być traktowane jako szanse, i przy odpowiednio podjętych przez nią działaniach, wykorzystane jako czynniki sprzyjające rozwojowi miejscowości;
- „**zagrożeń**” - uwarunkowań zewnętrznych, które także nie są bezpośrednio zależne od zachowania społeczności wiejskiej, ale które mogą stanowić zagrożenie dla jej rozwoju (należy unikać ich negatywnego oddziaływania na rozwój miejscowości). Przedstawiona poniżej analiza mocnych i słabych stron oraz szans i zagrożeń jest syntezą poszczególnych obszarów życia społeczno-gospodarczego miejscowości.

Poniższy zbiór informacji o mocnych i słabych stronach miejscowości i stojących przed nią szansach i zagrożeniach jest uzgodnioną wypadkową wiedzy o stanie i potrzebach

miejsowości ułożonych przekrojowo (w ramach poszczególnych obszarów życia społeczno - gospodarczego).

Ponadto dla stworzenia lepszych podstaw do oceny sytuacji społeczno-gospodarczej w miejscowości przeprowadzono ankietę wśród mieszkańców obecnych, której celem była ocena komfortu życia mieszkańców w stosunku do innych podobnych miejscowości w gminie oraz ocena trendów w życiu społeczno – gospodarczym na przestrzeni ostatnich lat.

Podczas sporządzania „Planu Odnowy Miejscowości Wajsznory na lata 2017-2024” określone zostały czynniki decydujące o możliwości realizacji priorytetów, tzw. Mocne Strony oraz bariery realizacji tzw. Słabe Strony:

| <b>MOCNE STRONY</b>   | <b>SŁABE STRONY</b>  |
|---|--|
| <ul style="list-style-type: none"> <li>• miejscowość wchodzi w skład Gminy Kętrzyn,</li> <li>• bliskość miasta,</li> <li>• aktywność mieszkańców,</li> <li>• dobre warunki do rozwoju produkcji rolnej,</li> <li>• bliskość lotniska,</li> <li>• czyste środowisko i walory przyrodnicze,</li> <li>• korzystne trendy demograficzne (wzrost w ostatnich latach),</li> </ul> | <ul style="list-style-type: none"> <li>• zły stan techniczny dróg wewnętrzny,</li> <li>• brak dostępu do szybkiego Internetu,</li> <li>• niski status ekonomiczny mieszkańców,</li> <li>• brak infrastruktury społecznej - obiektów oraz miejsc związanych z rekreacją i sportem,</li> </ul> |

| <b>SZANSE</b>  | <b>ZAGROŻENIA</b>   |
|--|---|
| <ul style="list-style-type: none"> <li>• programy pomocowe;</li> <li>• stabilizacja ekonomiczna kraju;</li> <li>• promocja gminy i miejscowości;</li> <li>• działające podmioty gospodarcze;</li> <li>• budowa infrastruktury teleinformatycznej;</li> <li>• łatwiejszy dostęp do unijnych źródeł finansowania dla przedsięwzięć realizowanych przez Gminę lub prywatnych przedsiębiorców;</li> <li>• tworzenie na terenie Gminy nowych obiektów o znaczeniu społecznym, kulturowym i rekreacyjnym;</li> </ul> | <ul style="list-style-type: none"> <li>• brak stabilizacji gospodarczej państwa;</li> <li>• niewłaściwa polityka rolna;</li> <li>• bezrobocie w regionie;</li> <li>• brak perspektyw awansu społecznego młodzieży,</li> <li>• bariera finansowa w uzyskaniu wykształcenia,</li> </ul> |

## 5. Obszar o szczególnym znaczeniu.

Wąjsznory jest jedną z miejscowości Gminy Kętrzyn. Znajduje się tu kilka obiektów, w których koncentruje się życie kulturalne i sportowe mieszkańców wsi:

- planowana świetlica i plac zabaw,
- osiedle budynków mieszkalnych,
- drogi i ciągi komunikacyjne łączące w/w obiekty .

Mieszkańcy miejscowości Wąjsznory aktywnie uczestniczą w wielu wydarzeniach kulturalnych i sportowych wsi, dlatego też w/w miejsca stanowią obszar o szczególnym znaczeniu dla mieszkańców tej miejscowości.

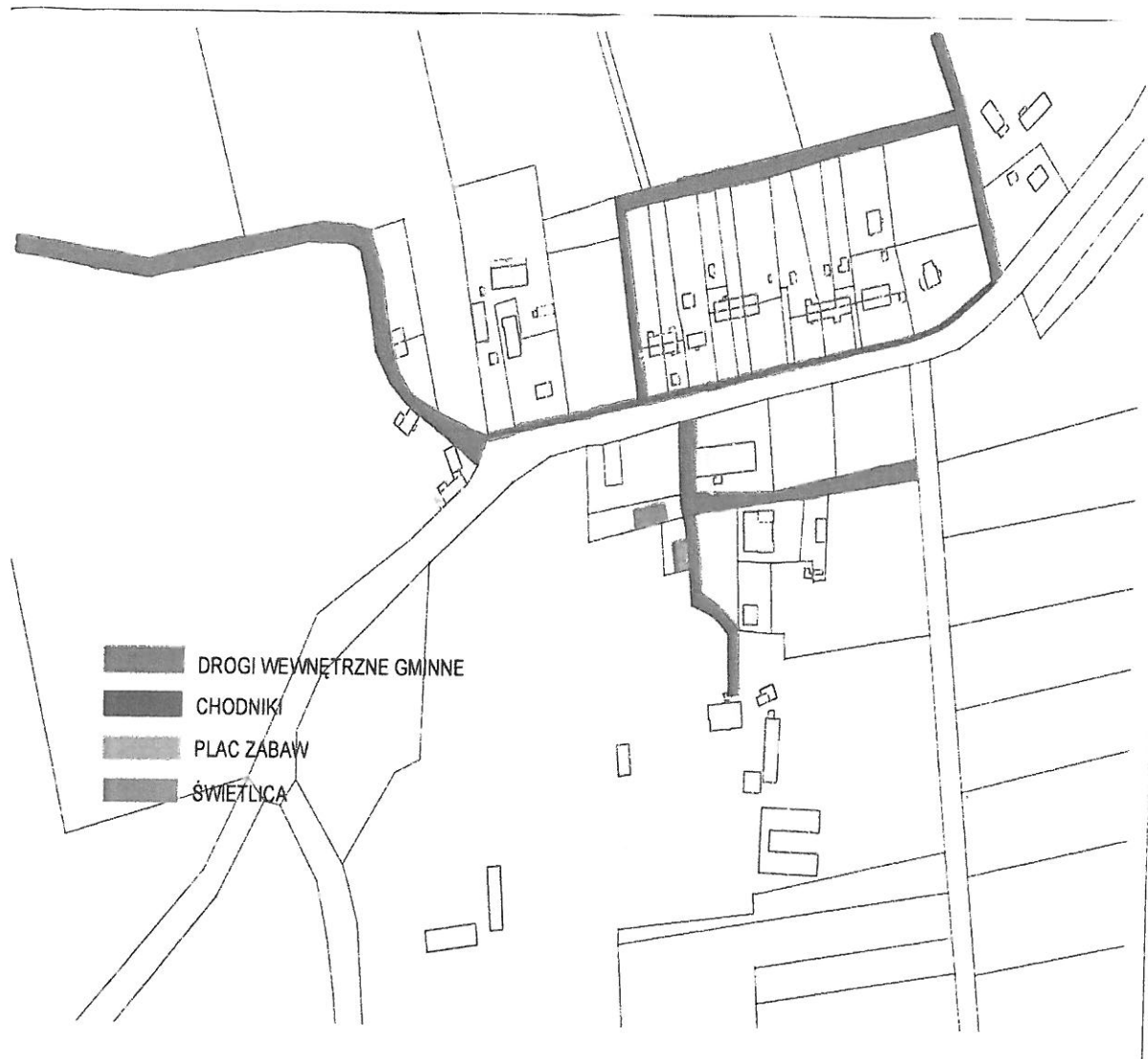
### Wyjaśnienie:

Zgodnie z przepisem przedmiotowego rozporządzenia, operacje realizowane w ramach działania "Odnowa i rozwój wsi" mogą dotyczyć kształtowania obszaru o szczególnym znaczeniu dla zaspokajania potrzeb mieszkańców, sprzyjających nawiązaniu kontaktów społecznych, ze względu na położenie oraz cechy funkcjonalno-przestrzenne, w szczególności poprzez odnawianie lub budowę placów parkingowych, chodników lub oświetlenia ulicznego. Definicja obszaru realizacji operacji z zakresu kształtowania przestrzeni została ustalona dla działania "Odnowa i rozwój wsi" PROW 2007-2013 i nie jest tożsama z definicją "obszaru przestrzeni publicznej" zawartą w ustawie z dnia 27 marca 2003 r. o planowaniu i zagospodarowaniu przestrzennym (Dz.U. z 2017, poz. 1073), zgodnie z którą, obszar przestrzeni publicznej musi być określony w studium uwarunkowania przestrzennego. W przypadku operacji realizowanych w ramach działania "Odnowa i rozwój wsi" PROW 2007-2013 nie jest to wymagane.

Obszar o szczególnym znaczeniu dla zaspokajania potrzeb mieszkańców, sprzyjający nawiązywaniu kontaktów społecznych, ze względu na położenie oraz cechy funkcjonalno-przestrzenne, należy identyfikować z centrum miejscowości jednak, mając na uwadze różnorodność typów układów urbanistycznych zwłaszcza w miejscowościach wiejskich, centrum miejscowości w rozumieniu przepisów przedmiotowego rozporządzenia nie musi znajdować się w faktycznym centrum miejscowości identyfikowanym na podstawie mapy.

Dlatego też, operacje związane z kształtowaniem obszarów o szczególnym znaczeniu dla zaspokajania potrzeb mieszkańców, sprzyjających nawiązywaniu kontaktów społecznych, ze względu na ich położenie oraz cechy funkcjonalno-przestrzenne, należy weryfikować na podstawie Planu Odnowy Miejscowości zawierającego opis planowanych zadań inwestycyjnych, a w przypadku wątpliwości należy dokonać wizytacji w miejscu.





Rysunek 9. Wyrus miejscowości Wajsznory- Gmina Kętrzyn

## 6. Opis planowanych przedsięwzięć.

Opis planowanych zadań inwestycyjnych i przedsięwzięć aktywizujących społeczność lokalną w okresie co najmniej 7 lat od dnia przyjęcia planu odnowy miejscowości, w kolejności wynikającej z przyjętych priorytetów rozwoju miejscowości z podaniem szacunkowym kosztów ich realizacji.

Ze względu na główny priorytet rozwojowy oraz poprawę poziomu bezpieczeństwa mieszkańców najważniejszym przedsięwzięciem dla miejscowości Wajsznory w nadchodzących latach będzie budowa świetlicy wiejskiej.

| Lp. | Nazwa projektu                       | Cele projektu  | Harmonogram realizacji projektu | Całkowity koszt (zł) | Źródła finansowania                     |
|-----|--------------------------------------|--|---------------------------------|----------------------|---|
| 1.  | Rozbudowa dróg gminnych              | Poprawa bezpieczeństwa mieszkańców w ruchu pieszym i drogowym  | 2017-2024                       | 300.000              | Budżet Gminy, PROW, RPO                 |
| 2.  | Budowa boiska wielofunkcyjnego       | Powiększenie bazy sportowo-rekreacyjnej dla dzieci i młodzieży; Zwiększenie integracji mieszkańców; Stworzenie dużego placu dla publicznych spotkań i organizacji festynów | 2017-2024                       | 120.000              | Budżet Gminy, PROW, Urząd Marszałkowski |
| 3.  | Doposażenie placu zabaw              | Wzbogacenie oferty sportowo-rekreacyjnej dla mieszkańców wsi szczególnie dzieci i młodzieży; Promocja zdrowego trybu życia   | 2017-2024                       | 30.000               | Budżet Gminy,                           |
| 4.  | Modernizacja przystanku autobusowego | Poprawa bezpieczeństwa mieszkańców w ruchu pieszym i drogowym  | 2017-2024                       | 40.000               | Starostwo Powiatowe, Budżet Gminy,      |
| 5.  | Budowa świetlicy wiejskiej.          | Pozwoli na utworzenie nowoczesnego miejsca spotkań w celu kulturalnego i atrakcyjnego spędzenia wolnego czasu  | 2017-2024                       | 150.000              | Budżet Gminy, PROW, Urząd Marszałkowski |

## 7. Podsumowanie.

Opracowany Plan Odnowy Miejscowości Wajsznory zakłada w ciągu najbliższych lat realizację wyżej opisanych inwestycji. Głównym celem Planu Odnowy jest pobudzenie aktywności środowiska lokalnego, zwiększeniu zaangażowania mieszkańców w sprawy wsi, zagospodarowanie czasu wolnego dzieci i młodzieży.

Zakładamy monitorowanie Planu Odnowy Miejscowości z możliwością wprowadzenia poprawek lub zmian w jego założeniach. W przypadku stwierdzenia konieczności wprowadzenia zmian w harmonogramie planowanych przedsięwzięć, zostanie powołany specjalny zespół do przygotowania projektu zmian. Zmianę planu może z własnej inicjatywy przygotować sołtys lub grupa mieszkańców wsi i wymaga zatwierdzenia przez mieszkańców na Zebraniu Wiejskim.