

**RADA GMINY
KĘTRZYN**
woj. warmińsko-mazurskie

Załącznik Nr 1
do Uchwały Rady Gminy Kętrzyn

Nr. XXVII/157/2016

z dnia 31 sierpnia 2016 r.



Plan Odnowy Miejscowości Kotkowo – sołectwo Linkowo na lata 2016-2023

**PRZEWODNICZĄCY
RADY GMINY**

Andrzej Sienkiewicz
Andrzej Sienkiewicz

Kotkowo, lipiec 2016

Spis treści

Wstęp

I. Historia miejscowości Kotkowo

II. Charakterystyka miejscowości

III. Kierunek rozwoju

IV. Posiadane zasoby

IV. Opis mocnych i słabych stron miejscowości

V. Miejsca szczególnie ważne dla mieszkańców

VI. Planowane przedsięwzięcia

I. Historia wsi Kotkowko

Nazwa niemiecka: Kotittlack. Tutaj bowiem na pruskim polu osadniczym w 1339r. zakon krzyżacki nadał prusiemu rycerzowi 10 łanów (168ha) ziemi, zobowiązując go w zamian do służby zbrojnej na każde wezwanie z kętrzyńskiego zamku. Obok tego mająteczku w 1379r. założono wioskę liczącą 8 łanów(134,4 ha), w której mieściło się zaledwie kilka zagrod. Wioska zniknęła z powierzchni ziemi w okresie wojny trzynastoletniej. Później utworzono tu majątek, który wraz z innymi majątkami w okręgu kętrzyńskim otrzymali od zakonu Groebenowie. W Jeżewie osiadła jedna z gałęzi tego rodu, a w Linkowie postanowili zbudować rozległy dwór a przy nim park, który miał być filią Jeżewa. W kotkowskim folwarku rezydował zarządca. Na przełomie XVIII/XIX wieku Linkowo wraz z Kotkowem zostało sprzedane. Nabywcą obydwu był von Massenbach, który osiadł na Linkowie. Kotkowo w tym okresie było już spory folwarkiem. W 1820 roku mieściło się tu 8 chałup i 63 mieszkańców. Wkrótce potem spadkobiercy nieżyjącego już właściciela sprzedali osobno Linkowo i Kotkowo. Nabywcą Kotkowa był von Schack, który posiadał tu folwark jeszcze w 1871r. Od 1881 roku Kotkowo ma nowego właściciela barona Hilmar Schmidt von Schmiedeseck, którego brat Rudolf posiadał majątek Wopławki, wraz z przynależnymi do niego folwarkami. Do Kotkowa należał pobliski folwark Owczarki, co stanowiło łącznie 484ha. Od 1898r. obydwie te majątki posiadał już kolejny właściciel- Max Wiehler. Na swoją rezydencję obrał Kotkowo. Od razu zbudował tu dwór otoczony parkiem. Wiehler znany był w powiecie, ponieważ w 1903r. założył w Kętrzynie towarzystwo jeździeckie. W 1907r. jego majątek liczył 538,6ha. Kolejnym właścicielem Kotkowa i Owczarek został Kurt Migge. W majątku był wiatrak, trak do obróbki drewna oraz kuźnia. Według danych z 1933r. majątek miał nowego właściciela, którym był Paul Busse. Już przed wojną nabył on 120ha lasów w zachodniej części powiatu.

W 1928 roku Kotkowo zamieszkiwało 199 osób. Busse opuścił Kotkowo dopiero 15.01.1945r. W latach 1952-1974 gospodarzem byłego majątku był Państwowy Ośrodek Hodowli Zarodowej z dyrekcją z Sopocie, a w następnych latach- Państwowe Przedsiębiorstwo Gospodarki Rolnej w Smokowie.

Państwowe Gospodarstwo Rolne w Smokowie, działało do 1994r. W tym okresie podlegała pod ich wieś Kotkowo, gdzie prowadzono gospodarstwo. W trakcie działania tego przedsiębiorstwa, przez wieś Kotkowo przewinęło się 268 pracowników. Zakładem Rolnym w Kotkowie kierowali w latach 1974-1989 Alfons Pajewski, w latach 1989-1994 Zbigniew Aleksandrowicz.

W ramach działań przedsiębiorstwa na wsi działały cztery brygady pracowników: remontowo-budowlana, prac polowych, traktorzystów, produkcji zwierzęcej. W latach 1985-1990 stawiano na wsi bloki mieszkalne dla pracowników PGR-u.

W trakcie działania przedsiębiorstwa na wsi działała świetlica (1972-1974), a w późniejszych latach Klub "Ruch" (1989-1994), w ramach której działała biblioteka i klubo-kawiarnia.

W roku 1993 mieszkańcy w czynie społecznym postawili kapliczkę, która służy nadal dla mieszkańców.

Po zamknięciu przedsiębiorstwa część pracowników przeniosła się do spółdzielni, część przeszła na emeryturę lub rentę, a niektórzy zostali zwolnieni. W roku 2000 część ziemi należącej do byłego PGR-u kupił pan Wiesław Prus, a resztę ziem dzierżawi od Agencji Nieruchomości Rolnych.

W 2013r. wieś Kotkowo została wybrana do wdrożenia i realizacji pilotażowego programu konsultacyjno-doradczego w ramach projektu systemowego ROPS "Efektywnie, Fachowo, Skutecznie na Warmii i Mazurach" finansowanego ze środków Unii Europejskiej w ramach Europejskiego Funduszu Społecznego. Projekt jest realizowany przez Gminny Ośrodek Pomocy Społecznej w Kętrzynie. Jednym z głównych założeń pilotażu jest wykorzystanie bogatego i różnorodnego potencjału środowisk lokalnych, organizacji pozarządowych, instytucji publicznych w celu wypracowania planu działań ukierunkowanych na aktywizację społeczną i zawodową mieszkańców wsi, w których funkcjonowały państwowe gospodarstwa rolne.

W ramach projektu odbyły się spotkania:

- 31.07.2013r- spotkanie mieszkańców z przedstawicielami instytucji i osób, które mogą zaoferować ważne dla lokalnych społeczności zasoby kadrowe, organizacyjne i techniczne między innymi: dyrektor Regionalnego Ośrodka Pomocy Społecznej w Olsztynie pan Wiesław Przybysz wraz z pracownikami poszczególnych działów, przedstawiciel Urzędu Marszałkowskiego pani Janina Włodkowska, wójt Gminy Kętrzyn pan Sławomi Jarosik, kierownik GOPS w Kętrzynie pani Grażyna Jolanta Niedźwiecka-Bień, przedstawiciele Inkubatora Ekonomii Społecznej, dyrektor Gminnego Ośrodka Kultury pani Jadwiga Nowińska, pracownicy socjalni GOPS, Sołty i radna pani Beata Bohdanowicz oraz mieszkańcy Kotkowa. Na spotkaniu przedstawiono problemy z jakimi borykają się mieszkańcy i możliwości ich rozwiązania.
- 22.08.2014r.- "Kotkowska wieczernica"- mieszkańcy wraz z pracownikami GOPS w Kętrzynie i aniatorem z Inkubatora Ekonomii Społecznej, zorganizowali pierwszą wieczernicę. Spotkanie to miało na celu określenie zasobów miejscowości Kotkowo, do których wykorzystano metodę tworzenia "Mapy Aktywów". Uczestnicy w czterech grupach pracowali nad rozpoznaniem aktywów w obszarach: ludzie, miejsce, społeczności i systemy. Działanie miały na celu ukazanie mieszkańcom jak wiele posiadają, jakie miejsca, jacy ludzie są dla nich ważni i jakim potencjałem dysponują.
- 20.09.2014r- spotkanie w klubie integracji społecznej przy GOPS Kętrzyn- mieszkańcy wspólnie z pracownikami KIS i Kierownikiem GOPS wspólnie ustalili dalsze plany działania.
- 28.09.2014r- „Druga Wieczernica” organizowana przez panie Elżbietę Celmerowską i Monikę Paszkowską. Tematem spotkania było "spotkanie z tradycją i historią wsi". Mieszkańcy przygotowali słodki poczęstunek, pani Elżbieta przybliżyła historię wsi, a przybyłe seniorki opowiadały zgromadonym historie swojego życia w Kotkowie.
- październik 2013r- spotkani z liderami Kotkowa, koordynatorem KIS,

Kierownikiem GOPS oraz doradcami projektu systemowego ROPS- podczas spotkania przedstawiono opracowany na lata 2013-2014 Program Aktywności Lokalnej dla miejscowości Kotkowo oraz działania o charakterze środowiskowym promujące wieś i postępujący w niej rozwój.

Celem głównym realizacji Programu Aktywności Lokalnej jest poprawa jakości życia mieszkańców poprzez działania aktywizująco- integrujące.

Cele szczegółowe:

- podniesienie umiejętności zagospodarowania wolnego czasu poprzez różne warsztaty
- podniesienie atrakcyjności miejscowości
- podniesienie kwalifikacji zawodowych poprzez kursy i szkolenia.

W ramach projektu wytypowano 12 osób, które w miesiącach grudzień-marzec brały udział w warsztatach integracyjno-motywacyjnych z psychologiem oraz warsztaty rozwijające zainteresowania: deкупаż, tworzenie maskotek, ceramiczno-rzeźbiarskie.

Partnerami tego projektu są:

- Wójt Gminy Kętrzyn
- KIS
- Inkubator Ekonomii Społecznej w Kętrzynie
- uczestnicy projektu

II. Charakterystyka miejscowości

Kotkowo jest wioską w województwie warmińsko-mazurskim, należy do gminy Kętrzyn i powiatu kętrzyńskiego. Wieś Kotkowo znajduje się pomiędzy trzema miejscowościami:

- Filipówka - 3 km
- Linkowo - 2 km
- Jeżewo - 2 km

Wieś zamieszkuje 169 osób, głównie to osoby w wieku starszym bądź emerytalnym.

III. Kierunek rozwoju- wizja wsi

Wizja rozwoju wsi to wyobrażony stan przyszły, jaki nastąpi po pomyślnym zrealizowaniu podstawowych planów i kierunków strategicznych. Tworząc wizję wsi starano się określić jakie cechy powinny ją w przyszłości charakteryzować.

Określenie pożądanego przez lokalną społeczność obrazu ich miejsca zamieszkania jest bardzo istotne z punktu widzenia formułowania celów rozwoju i kierunków podejmowanych działań.

Na zebraniu wiejskim, które odbyło się w dniu 11.02.2016r. mieszkańcy przedstawili propozycje działań i przedsięwzięć koniecznych do realizacji

w perspektywie najbliższych 6lat, zrealizowanie których znacząco wpłynie na poprawę wizerunku i atrakcyjności wsi. Powstała w wyniku analiz i dyskusji mieszkańców wizję miejscowości Linkowo sformułowano następująco:

- **Sołectwo bezpieczne i nowoczesne**
- **Mieszkańcy dbają o zachowanie walorów przyrodniczych i kulturalnych**
- **Sołectwo ma atrakcyjną infrastrukturę sportowo-rekreacyjną wykorzystującą walory przyrodnicze**
- **Mieszkańcy wykorzystują ekologiczne, odnawialne źródła energii**
- **Mieszkańcy wykorzystują wszechstronną współpracę Sołectwa z innymi społecznościami lokalnymi i jednostkami samorządu terytorialnego w zaspokojeniu swoich potrzeb.**

IV. Posiadane zasoby:

Środowisko przyrodnicze	- wody powierzchniowe - park - drogi - pola i łąki
Środowisko kulturowe	- przydrożny krzyż. przy którym odprawiane są nabożeństwa majowe i czerwcowe - tradycja, obrzędy- utrzymuje się tradycja Bożonarodzeniowych kołędników oraz składanie życzeń noworocznych, festyn, Święto pieczonego ziemniaka, Dzień Kobiet, Dzień Dziecka, udział w dożynkach poprzez tworzenie wieńca dożynkowego
Obiekty i tereny	- place spotkań - plac zabaw - stara kuźnia

Sport i rekreacja	- boisko do piłki nożnej
Gospodarka	- jeden gospodarz prowadzący gospodarstwo
Mieszkańcy, kapitał społeczny	- autorytet- ksiądz, sołtys, radny, stowarzyszenie - przedsiębiorca - stowarzyszenia- Stowarzyszenie Rozwoju Wsi Sołectwa Linkowo "FI-KO-LI" -inne: Rada Sołeczka

V. Opis mocnych i słabych stron miejscowości

Mocne Strony:

- atrakcyjne położenie: Kętrzyn- Św. Lipka
- bliskie sąsiedztwo z miastami: Kętrzyn, Korsze oraz Reszel
- z asoby krajobrazowe: park wewnątrz wioski, basen przeciwpożarowy otoczony parkiem i przepływająca rzeczka
- istnienie terenów gminnych, które mogą być wykorzystywane przez mieszkańców wsi: boisko do piłki nożnej
- mieszkańcy chronią rzadkie gatunki ptaków
- czyste środowisko, walory przyrodnicze
- aktywnie działający liderzy
- działające stowarzyszenie
- zabytkowy pałac, mieszkanie zabytkowe, stodoła, magazyn
- kapliczka przydrożna z 1993 roku ufundowana przez mieszkańców
- Raz w miesiącu odprawiana msza święta w prywatnym mieszkaniu
- bliskość stacji kolejowej
- rzeka Guber z tamą
- Projekty:
 - "Babcie gotują wnusie smakuja"
 - "Rewitalizacja społeczna i zawodowa środowisk byłych pracowników PGR i ich rodzin"
 - Rzeźba kota
 - plac zabaw(2013r)

Słabe strony:

- niedostateczne zaangażowanie społeczne mieszkańców
- zły stan techniczny dróg
- Brak ścieżki rowerowej
- Brak świetlicy, miejsca spotkań
- brak parkingu
- brak funduszy na remont dróg, wyposażenia boiska i budowę chodnika
- brak części oświetlenia
- brak odpowiedniego miejsca wypoczynku

Szanse:

- środki uzyskane z programu PROW 2014-2020
- powstanie stowarzyszenia działającego na rzecz mieszkańców wsi
- możliwość otrzymania wsparcia finansowego z zewnętrznych źródeł innych niż PROW

Zagrożenia:

- odpływ ludzi młodych i wykształconych
- starzenie się społeczeństwa
- brak dostatecznych środków finansowych na inwestycje w sołectwie
- brak perspektyw na pracę

VI. Miejsca szczególnie ważne dla mieszkańców



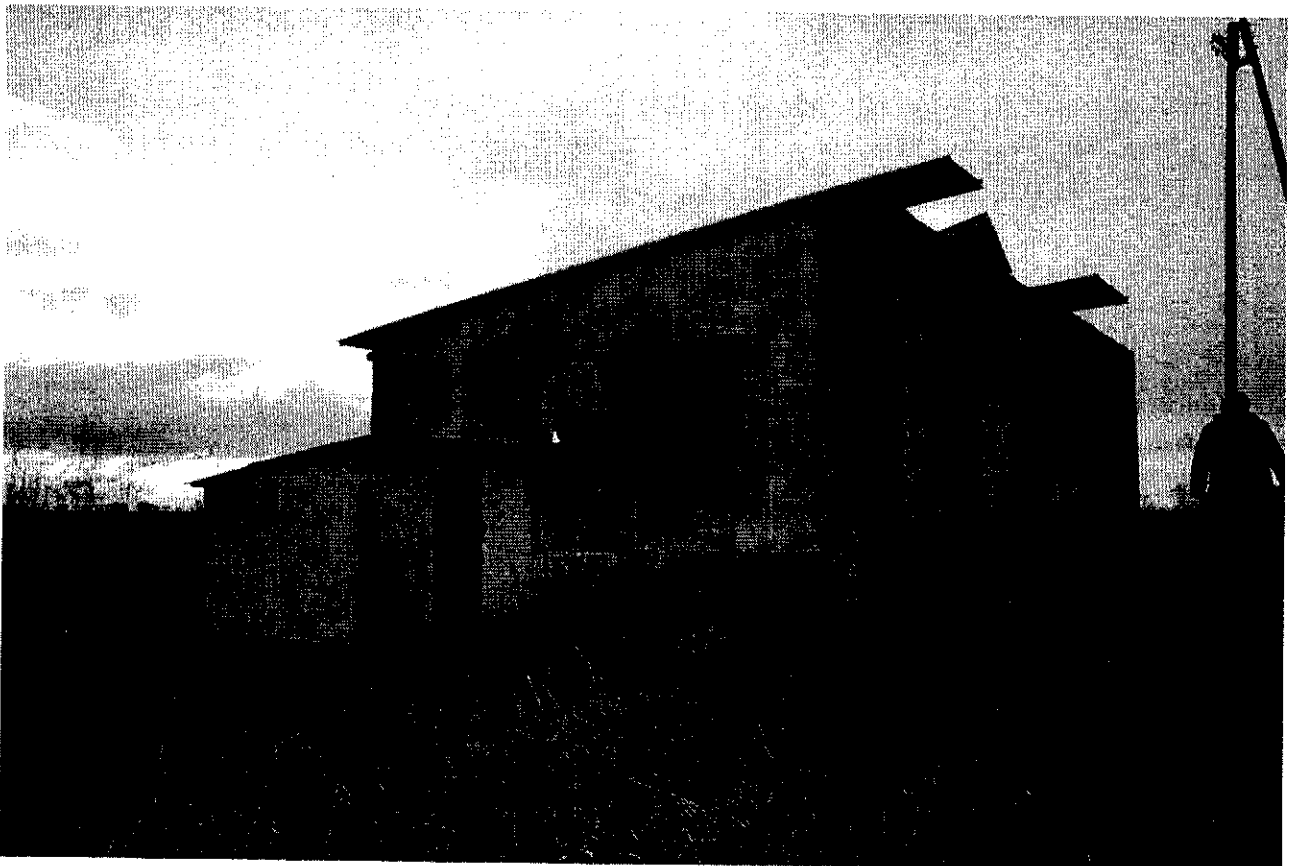
Kapliczka



Pomnik kota wraz z tablicą



Kuźnia

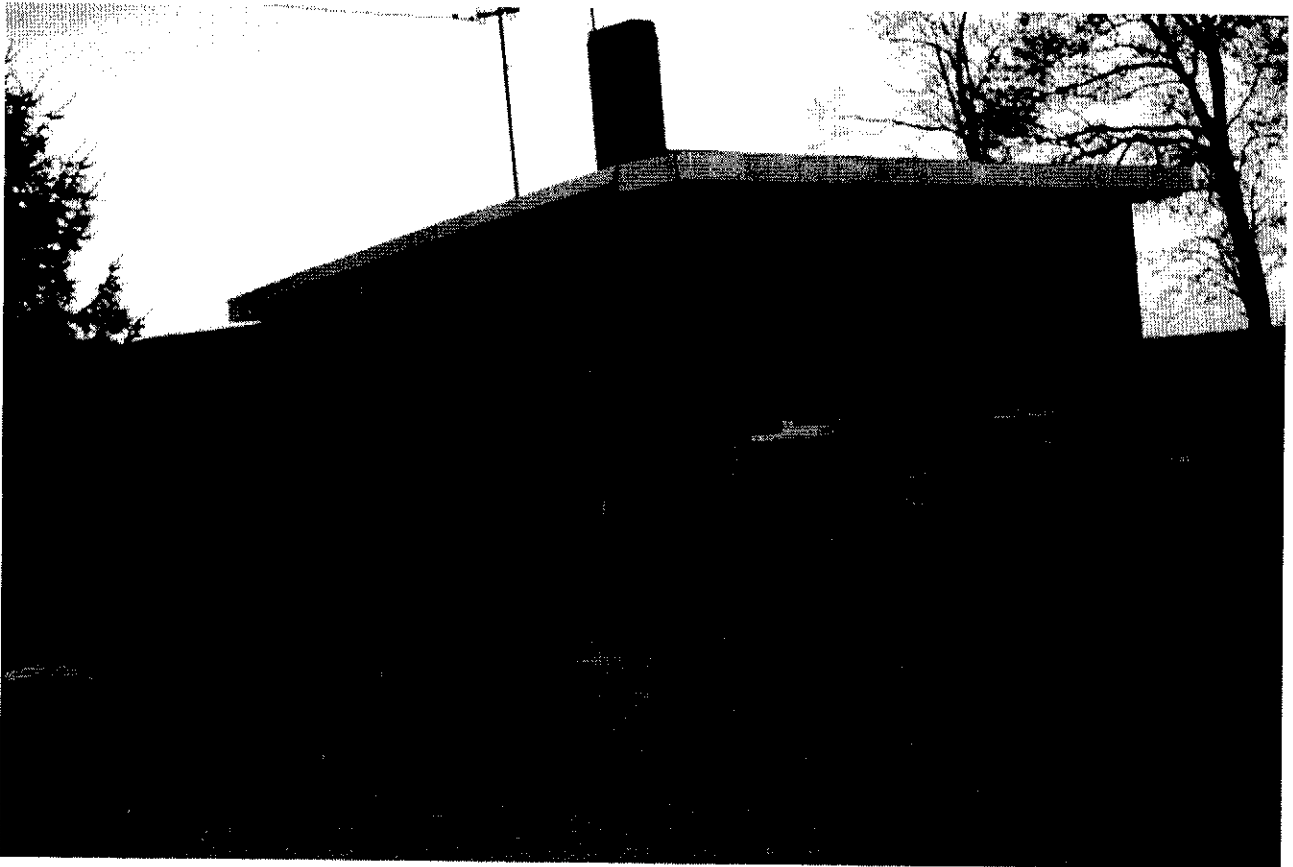




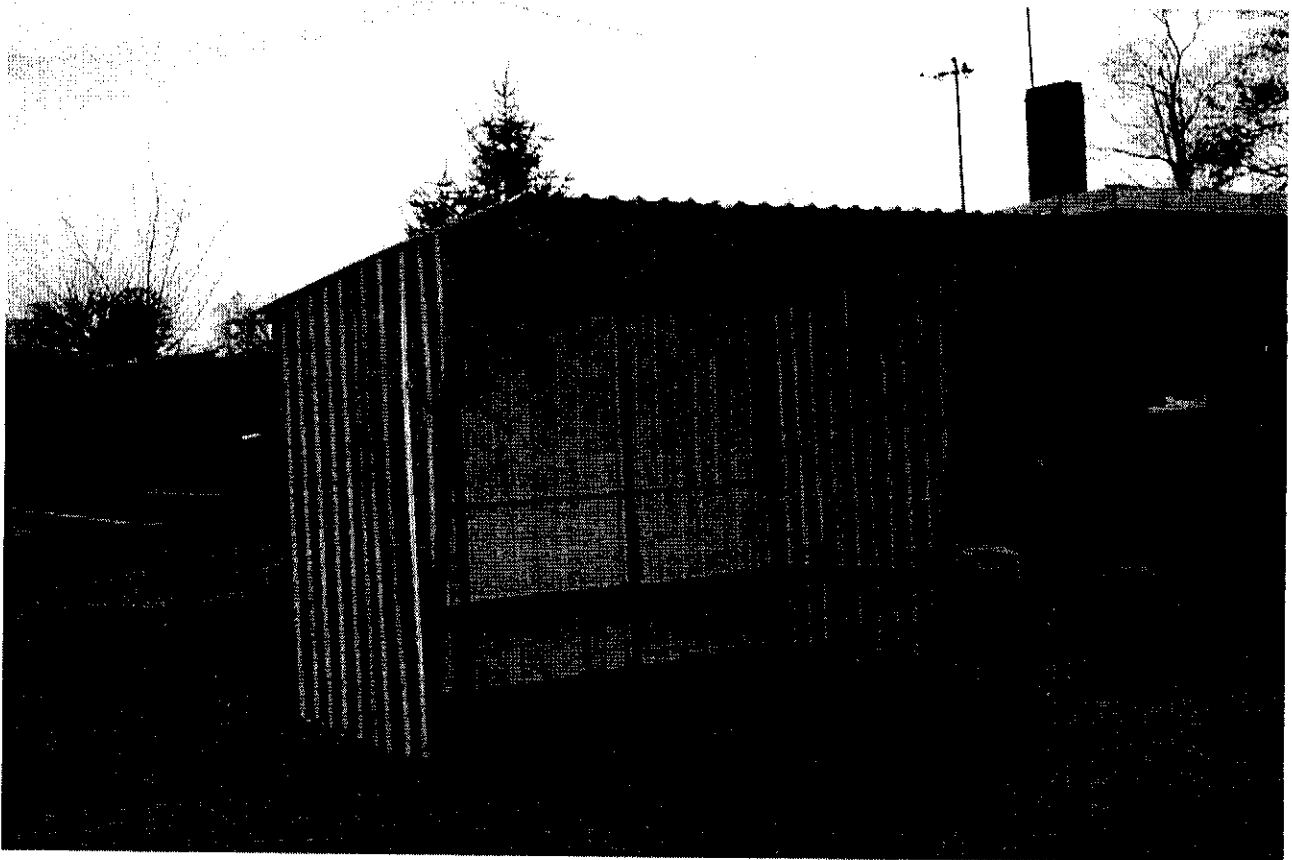
Pałac

Plac zabaw



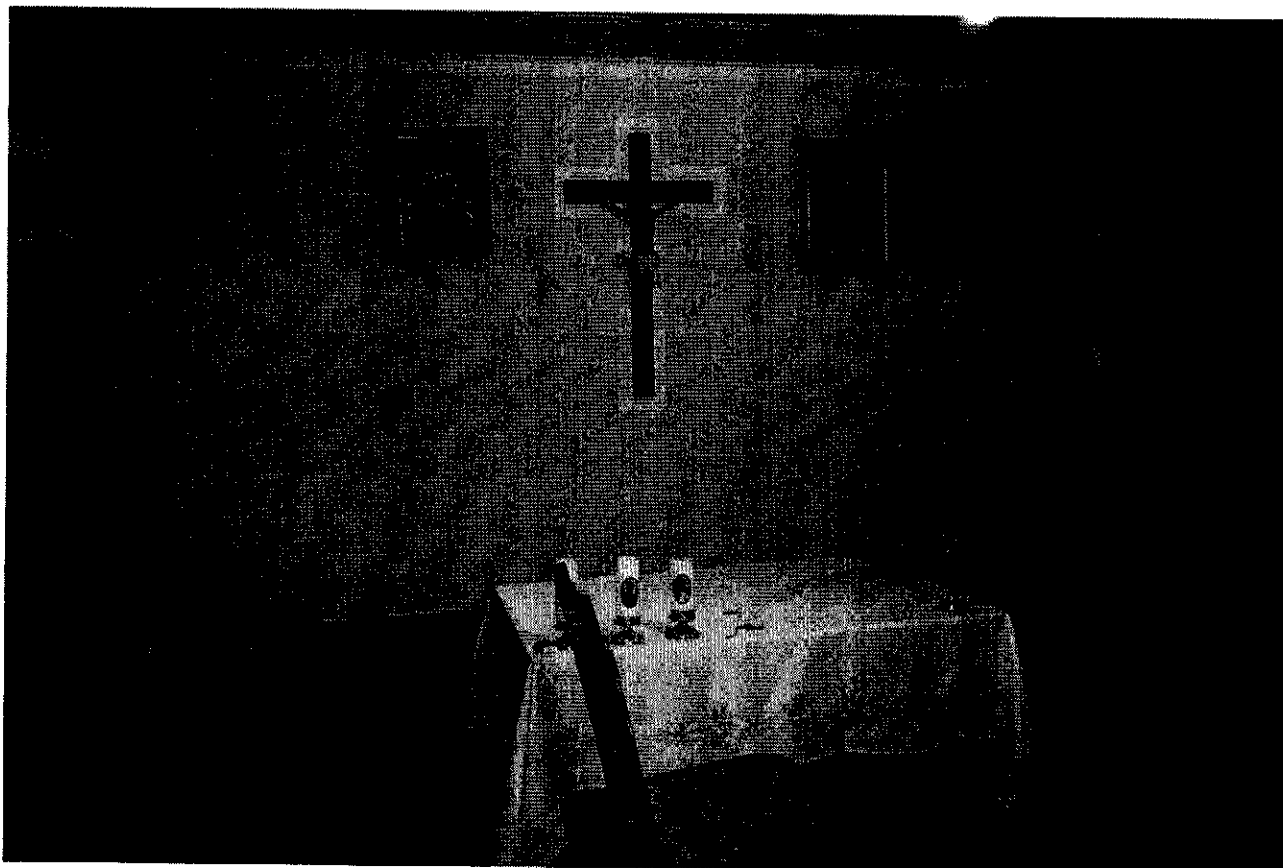


Sklep

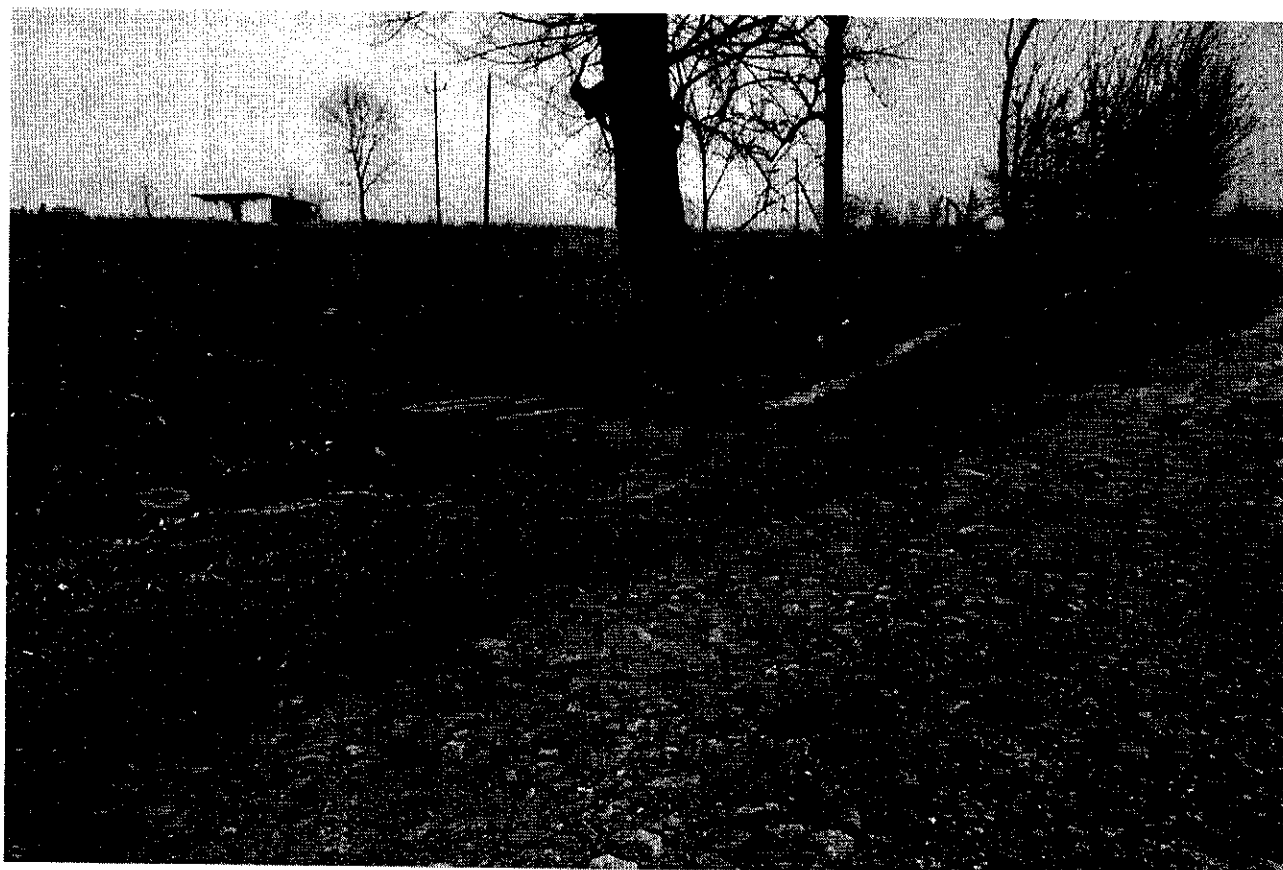


Przystanek autobusowy

Miejsce kultu religijnego



Drogi



Boisko



Obszar o szczególnym znaczeniu dla wsi Kotkowo

Wieś Kotkowo jest miejscowością Gminy Kętrzyn. Znajduje się tu kilka obiektów, w których koncentruje się życie społeczne, kulturalne, gospodarcze i sportowe mieszkańców wsi:

- kapliczka
- pomnik kota wraz z tablicą
- kuźnia
- pałac
- plac zabaw
- sklep z przystankiem
- miejsce gdzie odprawiane są msze
- drogi i ciągi komunikacyjne łączące w/w obiekty
- boisko do piłki nożnej

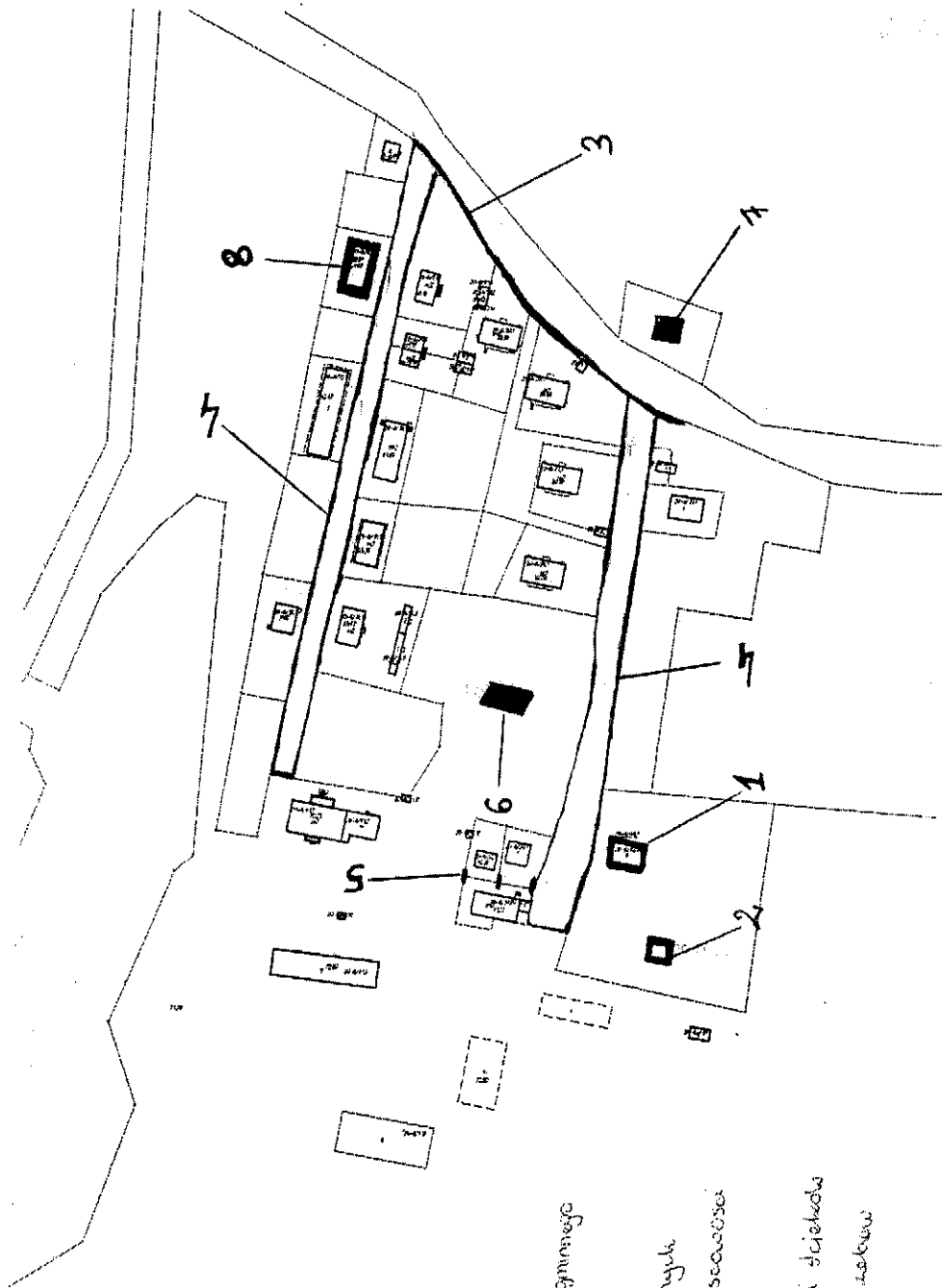
Mieszkańcy wsi Kotkowo aktywnie uczestniczą w życiu miejscowości, jego wydarzeniach kulturalnych i sportowych, dlatego też w/w miejsca stanowią obszar o szczególnym znaczeniu dla mieszkańców tej miejscowości.

Wyjaśnienie:

Zgodnie z przepisem przedmiotowego rozporządzenia, operacje realizowane w ramach działania "Odnowa i rozwój wsi" mogą dotyczyć kształtowania obszaru o szczególnym znaczeniu dla zaspokajania potrzeb mieszkańców, sprzyjających nawiązaniu kontaktów społecznych, ze względu na położenie oraz cechy funkcjonalno-przestrzenne, w szczególności poprzez odnawianie lub budowę placów parkingowych, chodników lub oświetlenia ulicznego. Definicja obszaru realizacji operacji z zakresu kształtowania przestrzeni została ustalona dla działania "Odnowa i rozwój wsi" PROW 2007-2013 i nie jest tożsama z definicją "obszaru przestrzeni publicznej" zawartą w ustawie z dnia 27 marca 2003 r. o planowaniu i zagospodarowaniu przestrzennym (Dz.U. 2006, Nr 45, poz. 319), zgodnie z którą, obszar przestrzeni publicznej musi być określony w studium uwarunkowania przestrzennego. W przypadku operacji realizowanych w ramach działania "Odnowa i rozwój wsi" PROW 2013-2020 nie jest to wymagane.

Obszar o szczególnym znaczeniu dla zaspokajania potrzeb mieszkańców, sprzyjający nawiązywaniu kontaktów społecznych, ze względu na położenie oraz cechy funkcjonalno-przestrzenne, należy identyfikować z centrum miejscowości jednak, mając na uwadze różnorodność typów układów urbanistycznych zwłaszcza w miejscowościach wiejskich, centrum miejscowości w rozumieniu przepisów przedmiotowego rozporządzenia nie musi znajdować się w faktycznym centrum miejscowości identyfikowanym na podstawie mapy.

Dlatego też, operacje związane z kształtowaniem obszarów o szczególnym znaczeniu dla zaspokajania potrzeb mieszkańców, sprzyjających nawiązywaniu kontaktów społecznych, ze względu na ich położenie oraz cechy funkcjonalno-przestrzenne, należy weryfikować na podstawie Planu Odnowy Miejscowości zawierającego opis planowanych zadań inwestycyjnych, a w przypadku wątpliwości należy dokonać wizytacji w miejscu.



KOTKOWO

- 1- remont „Kotku”
- 2- nowa budowa hali szklarni gminnej
- 3- poloknie ciastniwa
- 4- remont chodg gminnyh
- 5- dostawet leni miejscowosci
- 6- wygarnienie pensji
- 7- budowa wygarnieni stajenki
- 8- dopraczenie placu zabaw

Ilustracja 1: Plan miejscowości Kotkowo

2.Opis planowanych zadań inwestycyjnych i przedsięwzięć aktywizujących społeczność lokalną w okresie 2016-2023.

Mieszkańcy zgłosili/opisali tylko te przedsięwzięcia aktywizujące społeczność i zadania inwestycyjne, które zostały wskazane do realizacji w ciągu 6 lat. Opis każdej inwestycji bądź przedsięwzięcia aktywizującego społeczność lokalną zawiera: nazwę, cel, przeznaczenie harmonogram realizacji, kwotę końcową i wskazane źródła jej pozyskania.

Obszary i obiekty o szczególnym znaczeniu dla miejscowości Kotkowo:

1. kapliczka
2. pomnik kota wraz z tablicą
3. kuźnia
4. pałac
5. plac zabaw
6. sklep z przystankiem
7. miejsce gdzie odprawiane są msze
8. drogi i ciągi komunikacyjne łączące w/w obiekty
9. boisko do piłki nożnej

VIII. Planowane przedsięwzięcia

Nazwa przedsięwzięcia	Cel przedsięwzięcia	Przeznaczenie przedsięwzięcia lub inwestycji	Okres realizacji	Kwota końcowa(zł)	Źródło dofinansowania
1.Remont "kuźni"	Budowa świetlicy	Miejsce do integracji i spotkań innych mieszkańców	2016-2019	200 000	PROW, środki z budżetu gminy, inne zewnętrzne środki
2.Boisko do piłki nożnej, siatkówki, koszykówki, siłownia zewnętrzna, ogrodzenie boiska	Podniesienie atrakcyjności miejscowości . Integracja społeczeństwa	Ogólnodostępne dla mieszkańców.	2016-2019	200 000	PROW, środki z budżetu gminy, inne zewnętrzne środki
3.Chodnik przy drodze do powiatowej od sklepu do kapliczki	Bezpieczeństwo przy drodze	Ogólnodostępne dla mieszkańców.	2016-2019	50 000	PROW, środki z budżetu gminy, inne zewnętrzne środki

4.Odnowienie basenu przeciwpożarowego	Bezpieczeństwo mieszkańców Cele rekreacyjne	Ogólnodostępne dla mieszkańców.	2016-2019	15 000	PROW, środki z budżetu gminy, inne zewnętrzne środki
5.Remont dwóch dróg gminnych	Poprawa stanu technicznego drogi gminnej	Ogólnodostępne dla mieszkańców.	2016-2020	600 000	PROW, środki z budżetu gminy, inne zewnętrzne środki
6.Doświetlenie części miejscowości	Poprawa bezpieczeństwa mieszkańców	Ogólnodostępne dla mieszkańców.	2016-2017	10 000	PROW, środki z budżetu gminy, inne zewnętrzne środki
7.Oczyszczenie parku	Dodatkowe miejsce do wypoczynku dla mieszkańców. Poprawa estetyki miejscowości	Ogólnodostępne dla mieszkańców.	2016-2020	15 000	PROW, środki z budżetu gminy, inne zewnętrzne środki
8.Budowa oczyszczalni ścieków	Ochrona środowiska	Ogólnodostępne dla mieszkańców.	2016-2022	100 000	PROW, środki z budżetu gminy, inne zewnętrzne środki
9.Doposażenie placu zabaw: -karuzela -czworobok	Miejsce dla wypoczynku i zabaw dzieci	Ogólnodostępne dla mieszkańców.	2016-2018	25 000	PROW, środki z budżetu gminy, inne zewnętrzne środki

Opis przedsięwzięć:

1. Remont "kuźni"

Należy przebudować budynek kuźni, aby utworzyć z niej świetlicę. Budynek wymaga całkowitego remontu, czyli utworzenie zadaszenia, wstawienie drzwi, okien, zrobienie podłóg i ścian. Świetlicę należałoby też wyposażyć w sprzęty kuchenne, sportkowe, kulturalne, rekreacyjne.

2. Zagospodarowanie placu przy boisku

Plac chcemy zagospodarować poprzez ustawienie tam siłowni zewnętrznej oraz utworzenie boiska do siatkówki oraz koszykówki. Plan należałoby także ogrodzić i wsawić lampy w celu oświetlenia.

3. Chodnik przy drodze powiatowej od sklepu do kapliczki

Droga znajdująca się w Kotkowie jest niebezpieczna, ponieważ brakuje w niej

pobocza. Dlatego trzeba ułożyć chodnik, który zapewni bezpieczeństwo pieszym.

4. Odnowa basenu przeciwpożarowego

We wsi jest basen p.poż wybudowany w latach 7-tych. Stan obecny stwarza zagrożenie dla mieszkańców wsi a szczególnie dla dzieci. Należy przywrócić jego wygląd i funkcjonalność.

5. Remont dróg gminnych

Droga znajduje się w złym stanie technicznym- szczególnie widać to po okresie zimowym. Na niektórych odcinkach nie ma asfaltu. Jest to droga, przez którą pogarsza się stan techniczny samochodów mieszkańców miejscowości oraz zagraża zdrowiu mieszkańców. Droga wymaga całkowitej zmiany nawierzchni (położenie asfaltu), oraz odnowienia rowów melioracyjnych przy drodze.

6. Doświetlenie części miejscowości

Wieś jest bardzo słabo oświetlona co jest niebezpieczne dla mieszkańców zamieszkujących Kotkowo, ale także i dla tych którzy zamieszkują wsie pobliskie. Mieszkańcy często poruszają się pieszo po ulicy i są słabo widoczni na drodze. Dlatego ustawienie lamp poprawi bezpieczeństwo.

7. Oczyszczenie parku

Park znajduje się w złym stanie, ponieważ jest bardzo zakrzaczony i podmokły. Wymaga gruntownego oczyszczenia z niepotrzebnych krzaków i gałęzi a także śmieci. Należy osuszyć teren oraz wytyczyć alejki dla pieszych, przy których usawić ławki, postawić pojemniki na śmieci.

8. Budowa oczyszczalni ścieków

Lokalna oczyszczalnia ścieków potrzebna, gdyż większość budynków mieszkalnych ma tylko szamba, czasami nieuszczelne. Realizacja inwestycji pozwoli na uporządkowanie gospodarki wodno-ściekowej, poprawę estetyki i stanu środowiska przyrodniczego.

9. Dopuszczenie placu zabaw

Plac zabaw jest ubogo wyposażony i dlatego konieczne jest doposażenie go w karuzelę i czworobok.

Podsumowanie

Plan Odnowy Miejscowości jest jednym z najważniejszych elementów odnowy wsi, jej rozwoju oraz poprawy warunków pracy i życia mieszkańców. Sporządzenie i uchwalenie takiego dokumentu stanowi niezbędny warunek przy aplikowaniu o środki finansowe w ramach „Programu Rozwoju Obszarów Wiejskich 2016-2022” działanie „Odnowa i rozwój wsi”, jak również stanowić będzie wytyczne dla władz Gminy Kętrzyn przy opracowaniu kierunków rozwoju poszczególnych miejscowości.

Celem działania „Odnowa i rozwój wsi” jest poprawa jakości życia na obszarach wiejskich poprzez zaspokojenie potrzeb społecznych i kulturalnych mieszkańców wsi oraz promowanie obszarów wiejskich. Działanie umożliwi rozwój tożsamości społeczności wiejskiej, zachowanie dziedzictwa kulturowego i specyfiki obszarów wiejskich oraz wpłynie na wzrost ich atrakcyjności turystycznej i inwestycyjnej.

Opracowany Plan Odnowy Miejscowości zakłada w przeciągu 6 najbliższych lat realizację kilku zadań. Istota tych zadań jest pobudzenie aktywności środowisk lokalnych oraz stymulowanie współpracy na rzecz rozwoju i promocji wartości związanych z miejscową specyfiką społeczną i kulturową. Zakładane cele Planu przewidują wzrost znaczenia wsi poprzez rozwój kultury, edukacji, sportu i rekreacji. Realizacja Planu Odnowy Miejscowości ma także służyć integracji społeczności lokalnej, większemu zaangażowaniu wolnego czasu dzieci i młodzieży oraz rozwojowi organizacji społecznych.

Zapisy zawarte w Planie Odnowy Kotkowa są zgodne z zapisami Planu Rozwoju Lokalnego Gminy Kętrzyn, Strategii Rozwoju Województwa Warmińsko-Mazurskiego oraz Strategii Rozwoju Obszarów Wiejskich i Rolnictwa na lata 2016-2022.