



Plan Odnowy Miejscowości Nakomiady

na lata 2016 - 2023



**PRZEWODNICZĄCY
RADY GMINY**

Andrzej Blenkiewicz

„...Twórcie kulturę wsi, w której obok nowych wymiarów, jakie niosą czasy, pozostanie - jak u dobrego gospodarza – miejsce na rzeczy dawne, uświęcone tradycją, potwierdzone przez prawdę wieków...”

Jan Paweł II

Wstęp

Rozwój i odnowa obszarów wiejskich to jedno z kluczowych wyzwań, jakie stoją przed Polską w okresie integracji z Unią Europejską. Zasadniczym jej celem jest wzmocnienie działań służących zmniejszeniu istniejących dysproporcji i różnic w poziomie rozwoju obszarów wiejskich w stosunku do terenów miejskich. Plan Odnowy Miejscowości jest jednym z najważniejszych elementów odnowy wsi, jej rozwoju oraz poprawy warunków pracy i życia mieszkańców. Sporządzenie i uchwalenie takiego dokumentu stanowi niezbędny warunek przy aplikowaniu o środki finansowe w ramach „Programu Rozwoju Obszarów Wiejskich 2007-2013” działanie „Odnowa i rozwój wsi”, jak również stanowić będzie wytyczne dla władz Gminy Kętrzyn przy opracowaniu kierunków rozwoju miejscowości Nakomiady. Celem działania „Odnowa i rozwój wsi” jest poprawa jakości życia na obszarach wiejskich poprzez zaspokojenie potrzeb społecznych i kulturalnych mieszkańców wsi oraz promowanie obszarów wiejskich. Działanie umożliwi rozwój tożsamości społeczności wiejskiej, zachowanie dziedzictwa kulturowego i specyfiki obszarów wiejskich oraz wpłynie na wzrost ich atrakcyjności turystycznej i inwestycyjnej.

W ramach działań pomocą finansową zostaną objęte projekty dotyczące:

1. Budowy, przebudowy, remontu lub wyposażenia obiektów:
 - a. pełniące funkcje publiczne, społeczno-kulturalne, rekreacyjne i sportowe
 - b. służących promocji obszarów wiejskich, w tym propagowaniu i zachowaniu dziedzictwa historycznego, tradycji, sztuki oraz kultury.
2. Kształtowanie obszaru przestrzeni publicznej.
3. Budowy remontu lub przebudowy infrastruktury związanej z rozwojem funkcji turystycznych, sportowych lub społeczno-kulturalnych.
4. Zakup obiektów charakterystycznych dla tradycji budownictwa w danym regionie.
5. Odnowa, konserwacja lokalnych pomników historycznych, budynków będących zabytkami lub miejscami pamięci.
6. Kultywowania tradycji społeczności lokalnej oraz tradycyjnych zawodów.

Wprowadzenie

Specyfika planu polega na tym, że jest on ukierunkowany na zagadnienia cywilizacyjno-kulturowe, koncentruje się na prostych, lokalnych przedsięwzięciach, które prowadzić mają do poprawy standardu i jakości życia mieszkańców. Ma mniej pro-gospodarczy, a bardziej pro-społeczny i pro-kulturowy charakter. I dzięki temu może stanowić doskonale uzupełnienie strategii rozwoju całej gminy, która zazwyczaj koncentruje się na zagadnieniach infrastrukturalnych i gospodarczych.

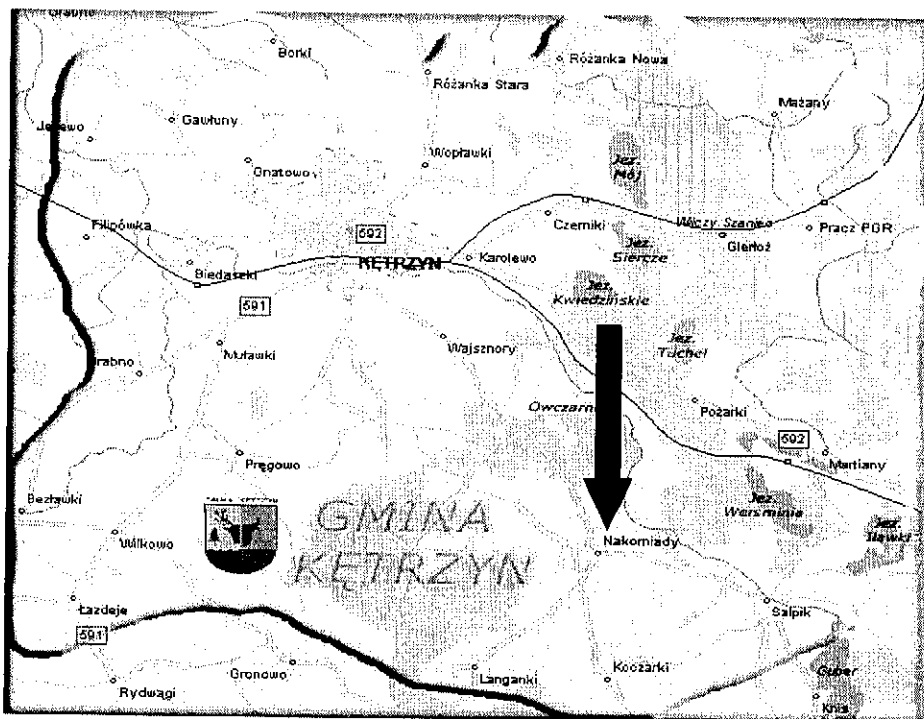
Celem planu jest podtrzymanie lub odtworzenie atrakcyjności wsi jako miejsca zamieszkania i zaplanowanie oraz przeprowadzenie tego w sposób dostępny, oczekiwany i popierany oraz wykonalny dla lokalnej społeczności. Jest to szczególnie ważne w dzisiejszej sytuacji, gdy miasta oferują konkurencyjną alternatywę zamieszkania, a rolnictwo traci swą atrakcyjność jako źródło utrzymania, co prowadzi m.in. do migracji młodych ludzi, szczególnie tych lepiej wykształconych ze wsi do miasta. Korzyści wynikające z posiadania Planu Odnowy Miejscowości:

1. Plan umożliwia efektywne gospodarowanie zasobami takimi, jak środowisko, ludzie, infrastruktura i środki finansowe.
2. Zapisanie tego procesu w formie dokumentu umożliwia stałą ocenę postępów i korygowanie błędów przez wszystkich członków społeczności lokalnej.
3. Dokument umożliwia zaangażowanie władz lokalnych oraz mieszkańców w planowanie swojej przyszłości. Uwzględnienie różnych opinii, pomysłów i koncepcji często wymaga konsensusu. Osiągnięty na drodze otwartej dyskusji pozwala na wypracowanie strategii, z którą będzie identyfikowała się społeczność lokalna.
4. Tworzenie Planu Odnowy sprzyja realistycznej ocenie mocnych i słabych stron miejscowości a przez to przyjrzenie się możliwościom oraz potencjalnym problemom, które mogą się pojawić w przyszłości. W ten sposób można uniknąć wielu trudności.

Podstawą tworzenia Planu Odnowy Miejscowości jest zdanie sobie sprawy z lokalnych zasobów i potencjałów, zmobilizowanie ich, zainwestowanie w rozwój i stworzenie systemu działań partnerskich tak, aby uzyskać efekt żywiołowego przyrastania inicjatyw i kumulowania się ich skutków.

1. Położenie miejscowości.

Nakomiady (niem. *Eichmedien*) – wieś mazurska w Polsce położona w województwie warmińsko-mazurskim, w powiecie kętrzyńskim, w gminie Kętrzyn, w niewielkiej odległości od szlaku Wielkich Jezior. Najłatwiej dotrzeć do nich drogą z Mragowa, Kętrzyna lub Rynu. Nakomiady leżały na trasie (zlikwidowanej) linii kolejki wąskotorowej z Kętrzyna do Rynu. W latach 1975-1998 miejscowość położona była w województwie olsztyńskim. Powierzchnia obrębu Nakomiady (miejscowość, pobliskie użytki rolne i lasy): ok. 1041 ha. Liczba ludności (stan na 21.12.2009 r.) – 586 osób, 2015 -529 osób.. Nakomiady należą do Sołectwa Nakomiady .



Mapa: Położenie miejscowości Nakomiady, Gmina Kętrzyn

Okolica. Pałac wraz folwarkiem usytuowany jest wśród pastwisk i pól uprawnych wznosząc się prawie 20 metrów nad okolicznym terenem. Roztaczający się wkoło widok na nieskażony teren, pozwala przenieść się w inny wymiar czasu. Bawiące się powietrznymi akrobacjami kruki, szybujące bociany oraz klangor żurawi, to jedynie część tego niepowtarzalnego w swojej urodzie świata.

We wsi znajduje się mały murowany kościół z XVI wieku. Za wsią na terenach, które jeszcze w średniowieczu zakrywało jezioro, góruje wniesienie - pozostałość po grodzisku jeszcze z czasów Prusów.

W promieniu od kilku do kilkunastu kilometrów porozrzucane są obiekty z różnych okresów historii. Od założonego kilka lat temu małego prywatnego muzeum Wsi Mazurskiej w Owczarni, Dworu w Wajsznorach z odtwarzanym z pietyzmem parkiem, sąsiadującym z nim głównym lotniskiem kwatery Hitlera w Wilamowie, samą kwaterą w Gierłozie zwaną "Wilczym Szańcem", po barokowy klasztor w Świętej Lipce, zamki krzyżackie w Reszlu, Kętrzynie, Rynie i Barcianach, Twierdzę Boyen w Giżycku, czy nieukończony kanał mazurski z wieloma nieczynnymi śluzami. Liczne szlaki rowerowe doprowadzają do mniej lub bardziej znanych miejsc z dworami i pałacami - świadkami dawnej świetności tych ziem.



Zdjęcie: Widok miejscowości Nakomiady z lotu ptaka.

2. Historia miejscowości.

Historia Nakomiad sięga czasów średniowiecza. Na terenie dzisiejszej wsi znajdowała się pruska osada. Informacje o jej istnieniu pochodzą z końca XIV wieku. Pod koniec czternastego stulecia, kiedy rycerze z zakonu Najświętszej Marii Panny w pełni kontrolowali większość terenu, wystawiony został przywilej lokacyjny, który ustanawiał w **Eichmedien** (ówczesna nazwa Nakomiad) stałą osadę krzyżacką. Miała ona też charakter rybacki z uwagi na rozciągające się na tym terenie jezioro (w późniejszym czasie osuszone). Przywilej lokacyjny wystawił Konrad von Kyburg, komtur bałgijski pomiędzy 1392 a 1396 rokiem. Z kolei komtur Ulryk von Jungingen, późniejszy wielki mistrz zakonu krzyżackiego, potwierdził w 1402 roku przywilej lokacyjny i od tej pory wieś funkcjonowała na prawie chełmińskim. Wieś była obsadzona na 70 włókach, w tym 7 włók przeznaczonych było dla sołtysa i 4 włóki dla proboszcza. Pierwszym sołtysem był Tyle Lewe. Osadnicy zwolnieni byli przez okres 15 lat od podatku.

Mieszkańcy Nakomiad posiadali we wsi młyn wodny, który zlokalizowany był od strony Salpiku. Za usługę przemiału zboża płacono w naturze 20% ilości dostarczonego do młyna zboża. Młyn był przy strumieniu płynącym od Koczarek, obok Nakomiad do Gubra. Młyn ten funkcjonował jeszcze w latach dziewięćdziesiątych XX wieku.

Pałac w Nakomiadach



nr rej. 85 z 12 września 1949 r. Styl architektoniczny barok holenderski i klasycyzm. Projekt Józef Piola (przebud. w 1705) Liczba kondygnacji 2 + 2 piwnic. Ukończenie budowy 1653–1680. Ważniejsze przebudowy 1705 (barokowa przebudowa) 1905 (ogólna modernizacja) 1985 (nieukończony remont) od 1998 (ogólna rewitalizacja). Pierwszy właściciel Jan von Hoverbeck. Kolejni właściciele: ród von Rodecker. Obecnie własność prywatna.

Pałac w Nakomiadach wybudowany został w miejscu średniowiecznej warowni powstałej w latach 1392-1396 zwanej **Fliehbürg**, po której pozostało do dziś niewiele śladów. Średniowiecza sięga drugi poziom piwnic pałacu. Na terenie parku widoczne są ślady murów obronnych oraz pozostałych po nich wałach ziemnych. Niestety, dzisiaj trudno powiedzieć, kiedy i w jakich okolicznościach ta średniowieczna warownia została zniszczona. W XVII wieku elektor brandenburski Fryderyk Wilhelm dobra Nakomiady nadał dyplomacie brandenburskiemu **Janowi Hoverbeck** za zasługi w uniezależnianiu miast pruskich od Korony Polskiej. Akt nadania, sporządzony w języku polskim i łacińskim, znajduje się obecnie w Muzeum Warmii i Mazur w Olsztynie. W latach 1664 - 1680 nowi właściciele posiadłości wzniesli pierwszy niewielki pałac. 27 kwietnia 1705 roku wmurowany został kamień węgielny pod jego rozbudowę, w wyniku której nadano mu obecną formę baroku holenderskiego. Zadania tego podjął się warszawski architekt **Józef Piola** cieszący się w ogromnym uznaniem. Hoverbeckowie posiadali swoje włości przez 136 lat. W 1789 roku pałac oraz dobra nabył Friedrich Redecker, urzędnik przybyły z Prus. W związku z ich kupnem wystąpił o nadanie tytułu szlacheckiego i otrzymał tytuł barona. W czasie wojen napoleońskich majątek podupadł, podobnie jak wiele innych wschodniopruskich dóbr. W przywróceniu jego świetności pomogło małżeństwo Hermanna von Redeckera z Augustą von Trotha. Panna młoda nie tylko ponoć żywiła wielkie uczucia do syna Friedricha, ale wniosła też zastrzyk potrzebne gotówki. W kronice rodziny von Redecker zapisano wówczas: *“Gorąca miłość połączyła teraz całą rodzinę z Nakomiadami, a na rzecz powrotu do świetności, każdy poświęcał swoje siły i prace”*. Gruntowny remont pałacu przeprowadzono w 1905 roku. Nie wpłynął on jednak na zmianę architektury pałacu. W okresie międzywojennym, w wyniku kryzysu, majątek w Nakomiadach (jak i wiele innych w tym czasie) podupadł finansowo. W wyniku tego w 1932 roku wystawiony został na licytację i przejęty za długi przez nowego właściciela Paula Gerharda Goertza. Rodzina von Redeckerów wraz z seniorem **Eberhardem** pozostała zarządcą majątku aż do 26 stycznia 1945 roku, kiedy to na tereny Prus Wschodnich wkroczyły wojska radzieckie. Zaraz po wojnie na terenie pałacu zorganizowano szkołę, a potem utworzono przedszkole, świetlicę i biura Państwowego Gospodarstwa Rolnego oraz mieszkania jego pracowników. W 1985 roku wykwaterowano wszystkich mieszkańców i rozpoczęto gruntowny remont. Nie został on jednak zakończony. W ciągu kilku lat pałac wraz z parkiem i folwarkiem był permanentnie dewastowany. Wycięte podłogi, wyrąbane siekierami drzwi i zawiasy, rozebrana część dachu i wreszcie całkowite zatopienie ogromnych piwnic. Od połowy 1998 roku w pałacu oraz 2001 roku w folwarku trwają prace remontowo-konserwatorskie prowadzone przez nowego właściciela.



front pałacu - fot. 1930 r.



front pałacu - fot. 1998 r.

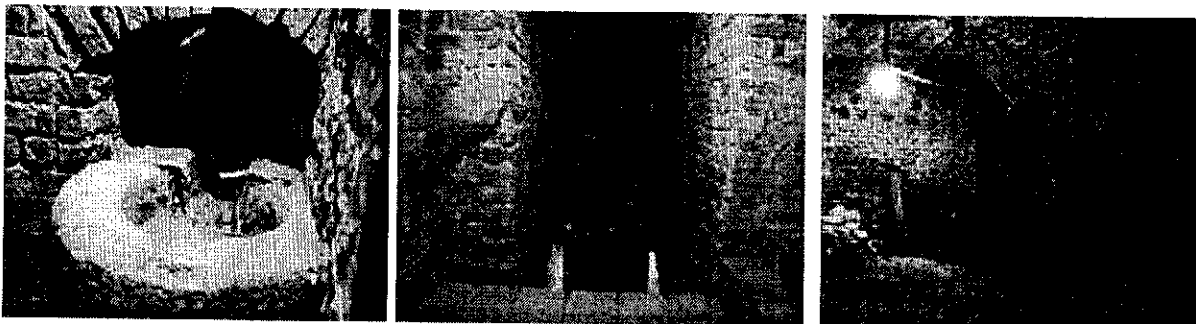
Legendy związane z pałacem.

Pałac przez setki lat obrósł w ogromną ilość legend, opowieści i historii. Najwięcej z nich powiązana jest pierwszą krzyżacką budowlą i z tym co po niej pozostało. Duże, dwukondygnacyjne, piwnice sięgające 7 metrów pod ziemię wzbudzały ciekawość, ale także i strach. Po wojnie 30-to letniej prowadzonej na tych ziemiach w XVII wieku, służyły Hoverbeck-owi, sprawującemu w okolicy rolę sędziego, najprawdopodobniej za więzienie. Legenda mówi o jeszcze jednej, trzeciej kondygnacji. W lochu, jak nazywana jest najgłębsza piwnicę, znajduje się głęboka studnia z bijącą kryształowo czystą wodą. Kamienny stary bruk przywołuje pamięć o dawnych użytkownikach i skazańcach. To właśnie z tego poziomu (lub jeszcze głębszego) miały wychodzić dwa tunele. Jeden w kierunku zachodnim w stronę dawnego jeziora, drugi w kierunku północnym, łącząc podziemia z później wybudowanym kościołem. Wieść gminna niesie, że tunel sięgał aż do starego grodziska. Wiadomym jest na pewno, że jeszcze w latach 80-tych XX wieku, istniało przejście za ołtarzem do studni na zewnątrz kościoła. O tunelach wspomina także wielu dawnych mieszkańców. Prawdopodobnie zostały one zasypane jeszcze w latach 40-tych XX wieku. Podczas prac remontowych, odkryty został jeden z tuneli wychodzących z pierwszej kondygnacji piwnic. Spełniał rolę kanalizacji odprowadzającej nieczystości z pałacowej kuchni. Prawdopodobnym jest więc, że istnieją w takim razie i dwa inne, o których mówi legenda.

W rodzinnych kronikach zachowały się zapisy o tragicznych i pięknych miłościach. Pierwszy z nich głosi, iż bardzo dawno temu do pałacu dotarł ranny oficer. Został przyjęty pod gościnny dach, a szczególną opiekę nad nim sprawowała córka właściciela. Na opiekę nad rannym poświęcała cały swój wolny czas zakochując się w nim bez pamięci. Oficer nie odrzucił tego uczucia. W wyniku romansu panna powiła dziecko, a on wyjechał przedkładając nad miłość zgiełk wojenny. Panna z żalu i rozpaczyci rzuciła się z pałacowego okna na schody. Od tego czasu widnieje na nich wykute w kamiennym stopniu jej serce. Z kolei zamurowane od wschodniej strony okno, to finał romantycznej miłości. Młoda niewiasta, mieszkająca w pałacu, obdarzyła swoim uczuciem mężczyznę ze zwaśnionego rodu. Siłą rzeczy nie mógł się on podobać ojcu owej panny. Ten ostatni nie pozwalał, by młodzi ludzie się spotykali, a o ślubie w ogóle nie chciał słuchać. Miłość jednak była tak wielka, że pokonywała wszelkie przeszkody. Nocą, kiedy wszyscy mieszkańcy pałacu spali, dziewczyna wyskoczyła przez okno wprost w ramiona ukochanego. Odjechali w siną dal

konno, prowadzeni światłem księżycy. Ojciec, odkrywszy co się stało, wyrzekł się córki, a okno, którym uciekła, kazał zamurować.

Pałac ma też grono własnych duchów i zjaw. Od Krzyżaka chodzącego nocą po schodach na poddasze z psem bez głowy, innego Krzyżaka, którego oblicze można zobaczyć w studni stojącej przy dębie, po czarną damę spacerującą nocą po hall-u wejściowym i wreszcie czarną karocę zaprzęzoną w cztery kare konie bez woźnicy na koźle podjeżdżającą nocą na podjazd.



zdjęcia : widok wnętrza piwnic

Kościół w Nakomiadach

Pierwsza wzmianka o kościele w Nakomiadach pochodzi z 1392 roku i to pw. św. Antoniego. Takiego patrona kościoła nie wybrali protestanci. Kościół w Nakomiadach najprawdopodobniej obsługiwał krzyżacki kapelan zamku w Rynie. Kapelan ten obsługiwał też kaplicę św. Wawrzyńca w Rynie. Z obsługą duszpasterską w Nakomiadach mamy podobną sytuację jak w Wilkowie. W tych wypadkach chodziło o to, aby dziesięcina trafiała do kapelana, a nie do diecezjalnego proboszcza. Samodzielna parafia protestancka powstała w Nakomiadach w 1556 r.

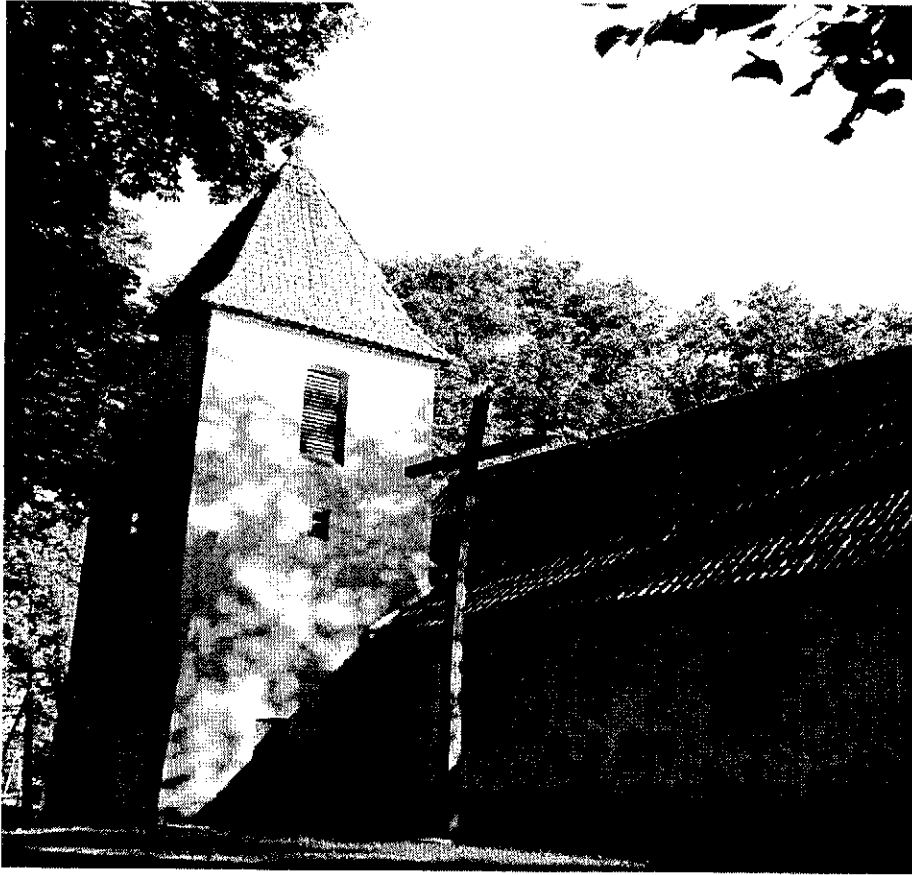
W 1880 na terenie parafii było 1882 mieszkańców (w tym 1552 luteran). W roku tym urodziło się 59 dzieci, zmarły 54 osoby i zawarto 8 małżeństw.

W 1932 r. kościół w Nakomiadach przeszedł gruntowny remont. Dobudowano wówczas wieżę (wcześniej była wolno stojąca dzwonnica drewniana). Kościół powiększony też został o kruchtę i zakrystię. Wewnątrz kościoła znajduje się XVII-wieczny ołtarz. Kiedyś za ołtarzem było zejście do krypty pod kościołem. Według miejscowych podań z kościelnych podziemi prowadził tunel do dawnego zameczku krzyżackiego.

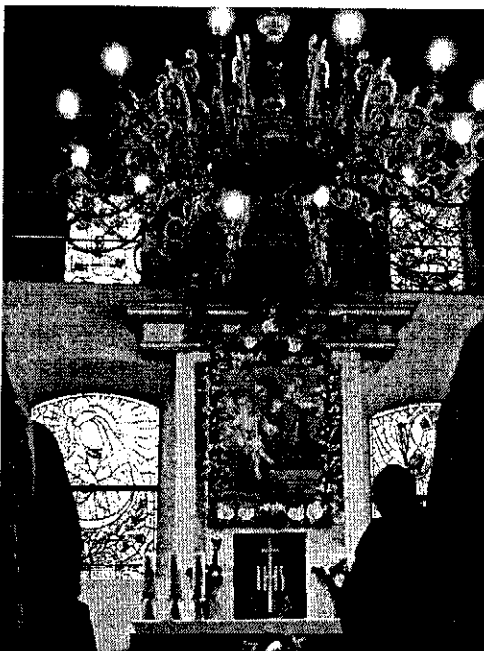
Od 1978 r. kościół użytkują katolicy. Świątynia otrzymała nowego patrona – św. Józefa.



Zdjęcie: widok kościoła w Nakomiadach



Zdjęcie : Kościół w Nakomiadach



Zdj.: Wnętrze Kościoła w Nakomiadach

Cmentarz Rodowy i Aleja.

Cmentarz rodziny von Redecker położony jest w odległości ok. 1 kilometra od Pałacu w miejscowości Godzikowo. Prowadzi do niego długa dębowa aleja zasadzona w 1905 roku. Na jej końcu w lesie, w otoczeniu dawnych stawów, znajduje się niewielkie wzniesienie, na szczycie którego pochowany został w 1809 roku założyciel rodu Friedrich von Redecker przybyły do Nakomiad w 1789. Poniżej po okręgu znajdują się groby innych członków rodu przykryte kamiennymi płytami. U podnóża znajdują się także trzy żeliwne krzyże przyjaciół rodziny, przeniesione tu w latach 90-tych XX wieku przez Eberharda von Redecker, ze zniszczonego innego cmentarza.

Ze szczytu grobowca widać park w Nakomiadach. Był to celowy zamysł rodziny, która popołudniami siadywała pod starym dębem w parku od zachodniej strony, patrząc na oddalone groby przodków.



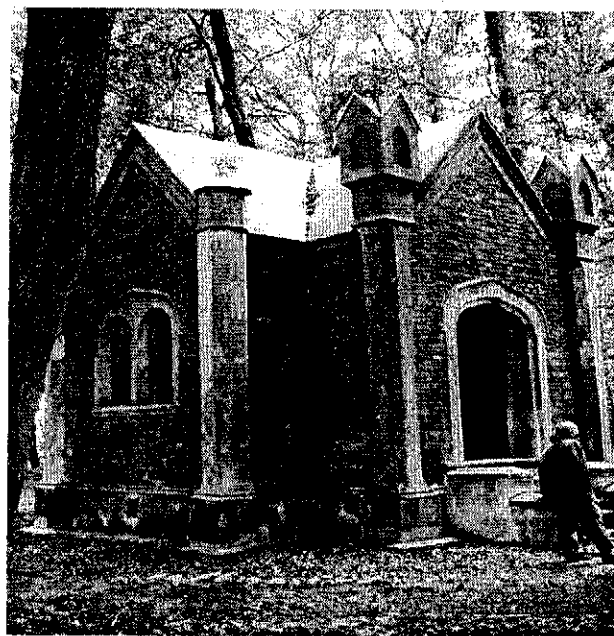
Zdj. Cmentarz rodowy rodziny von Redecker

Kaplica w przypałacowym parku.

Kaplica parkowa wybudowana została przez Hermana i Augustę von Redecker w roku 1857 po śmierci ich dwóch synów. Pełniła dwie funkcje. Od wschodniej strony znajduje się wejście do kaplicy z zachowanymi we fragmentach freskami, od zachodniej po stromych schodach umiejscowiono zaś wejście do rodzinnego grobowca. Jeszcze przed II Wojną Światową w 1934 roku wszyscy zmarli członkowie rodziny von Redecker, w uroczystej procesji zostali przeniesieni z kaplicy na rodowy cmentarz w pobliskim Godzikowie. Gdyby nie to, najprawdopodobniej ich prochy po 1945 roku zostałyby zbezczeszczone, kiedy to w kaplicy urządzono "magazyn środków ochrony roślin". To one spowodowały znaczne zniszczenia murów i tynków z malowidłami.

W pobliżu kaplicy znajduje się duży cios kamienny, który, jak mówi przypowieść rodzinna, posłużył do medytacji zrozpaczonego ojca po stracie synów, i z którego obserwował postępy budowy grobowca. Sam zresztą przeżył śmierć synów jedynie o kilka miesięcy.

Podczas prac remontowych odkryta została data na stopniu "1708", który pochodzi z innej budowli, a użyty został do budowy kaplicy. Można ją zobaczyć jedynie zimą, kiedy szron osadza się na kamieniach. W żadnych innych warunkach napis nie jest widoczny.



Zdj. Widok kaplicy

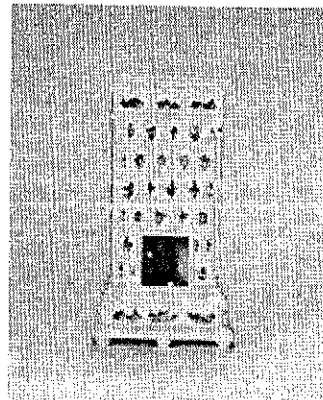
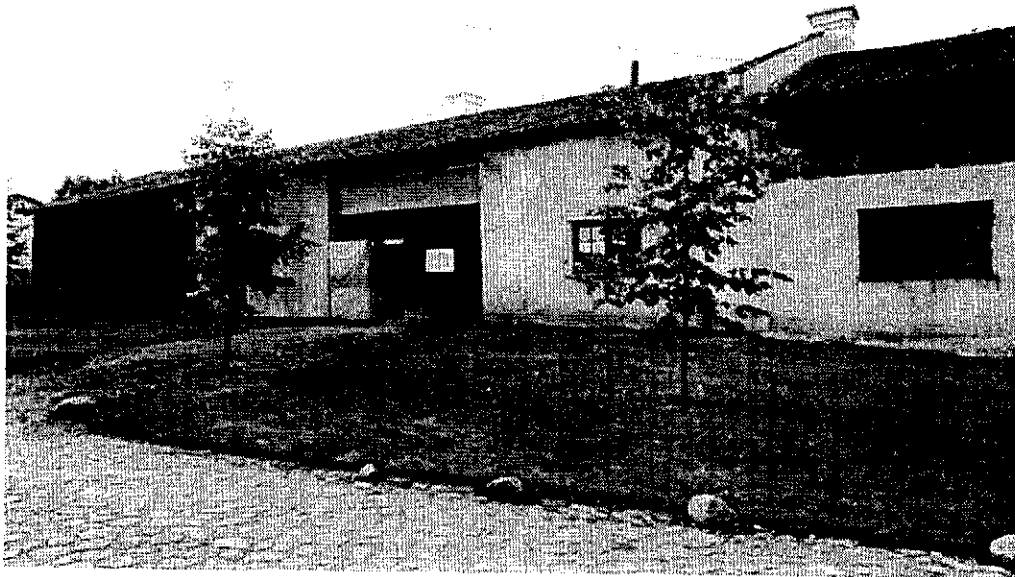
Manufaktura Nakomiady

Na potrzeby rozbudowy Pałacu w Nakomiadach, na początku XVIII wieku powstała manufaktura ceramiczna, zajmująca się wyrobem i wypalaniem cegły z miejscowych pokładów gliny.

Obecnie Pałacowa Manufaktura w Nakomiadach wytwarza repliki historycznych piecy kaflowych, produkowane w XVIII wieku na terenie Prus Książęcych i Pomorza. Są to tzw. piece gdańskie, z charakterystycznymi, ręcznie malowanymi motywami wzorowanymi na modnych w owym czasie holenderskich fajansach i płytkach okładzinowych.

Cały proces wyrobu piecy, począwszy od przygotowania modeli i form, poprzez odlewanie pojedynczych kafli, ich wypalanie, a także precyzyjne i mozolne zdobienie przed szkliwieniem, odbywa się wyłącznie ręcznie, tak jak przed wiekami. Właśnie z tego powodu, każdy piec jest unikalny i niepowtarzalny. Widać na nim pojedyncze pociągnięcia pędzla, ukazujące kunszt zdobiących je rzemieślników Manufaktury.

Ceramika w całości wzorowana jest na konkretnych piecach z różnych pałaców i dworów dawnych Prus Wschodnich. Każdy, w związku z tym, ma swoją historię powiązaną z miejscem, w którym stał jego pierwowzór. Za każdym stoją także historie ludzi, którzy czerpali z nich ciepło.



Dodatkowe informacje

W drugiej połowie XIX w. w Nakomiadach było 625 mieszkańców (ewangelików). Były też tu 3 cegielnie. Do Rastemborka dochodziła poczta posłańcowa.

W 2000 Nakomiadach funkcjonuje majątek ziemski oraz zakład produkujący wędliny. Jest poczta (kilkakrotnie podejmowano próby jej zamknięcia) i szkoła podstawowa, która funkcjonuje do dnia dzisiejszego.

W 1910 w Nakomiadach było 670 mieszkańców, w tym 308 na terenie majątku.

W roku 2000 Nakomiady liczyły 651 mieszkańców.

W roku 2007 Nakomiady liczyły 601 mieszkańców.

W roku 2008 Nakomiady liczyły 588 mieszkańców.

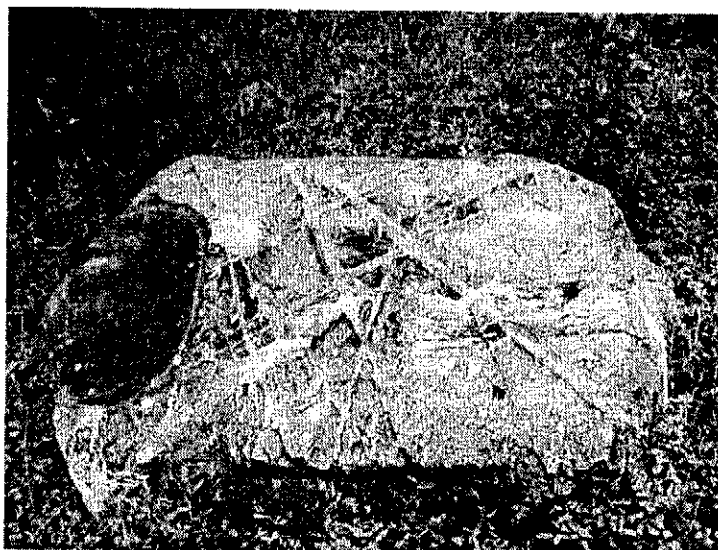
W roku 2009 Nakomiady liczyły 586 mieszkańców

W roku 2013 Nakomiady liczyły 533 mieszkańców

W roku 2015 Nakomiady liczyły 512 mieszkańców

W październiku 2005 r. o Nakomiadach było głośno z powodu odkrycia i odnowienia obelisku poświęconego Ottonowi Bismarckowi. Obelisk postawili w 1899 roku, niedługo po śmierci kanclerza, mieszkańcy wioski Eichmedien (wtedy Prusy Wschodnie, od 1945 roku to już Nakomiady). Stał aż do początku lat 60-tych XX wieku. Po zasypaniu pomnika w latach 60-tych XX wieku słuch o nim zaginął.

Latem 2005 roku wskazał go mieszkaniec Nakomiad. Od września stoi w centrum wioski. Kamień pozostał na swoim miejscu, ale położony na boku.



Zdj. Chyba jedyna pamiątka po kanclerzu Otto von Bismarck. Na głazie jeszcze w roku 2006 znajdował się napis „Dem grossen Kanzler Fürsten v. Bismarck gewidmet 1899“ a on sam stał na rozwidleniu dróg w Nakomiadach.

Legenda o karczmarce z Nakomiad

Właścicielka karczmy w Nakomiadach bardzo często oszukiwała klientów. W razie gdy się ktoś zorientował, że jest oszukiwany na świadka wołała diabła. Diabeł musiał poświadczać,

że oszustwa nie było. Przywoływania diabła były tak częste, że w końcu ze złości zamienił karczmarkę w kobyłę. Diabeł pojechał w nocy na karczmarce do Czernik, aby ją tam podkuć u kowala. Kowal zauważył, że coś tu nie tak – kobyła ludzkim głosem mówi. Opóźnił podkuwanie do czasu piania kogutów, kiedy to moc czartowska mija. Gdy koguty zapiały kobyła zamieniła się w kobietę. Na pożegnanie diabeł ją tak kopnął, że wkrótce zmarła.

Mazurzy z Nakomiad do dziś wierzą, że pochowana przy rozwidleniu dróg Nakomiady-Salpiak i Bałowo po dużym kamieniu karczmarka straszy nocami.

Niektórzy twierdzą, że owa karczmarka była przewodnikiem Tatarów, którzy wprowadzeni przez Polaków na teren Prus Książęcych w ramach represji nad elektorem za pomoc Szwedom najbardziej wyniszczyli Mazurów.

Rewitalizacja Pałacu w Nakomiadach

Pałac w Nakomiadach, prawdziwa perła baroku holenderskiego na ziemiach dawnych Prus Wschodnich, wybudowany przez Johana Hoverbeck-a na służbie dyplomatycznej u Wielkiego Elektora. Reprezentował on swego władcę na dworze króla polskiego, doprowadzając do odłączenia Prus od Korony. Gdyby tylko sama historia umiała bronić dóbr kultury, na pewno całe założenie pałacowo-parkowe w Nakomiadach nie spotkałoby tak zły los. Dopóki istniało po II Wojnie Światowej Państwowe Gospodarstwo Rolne, sam pałac, choć z licznymi przeróbkami we wnętrzach, trzymał się całkiem nieźle. Jak na ironię, to za czasów wolnej Polski doprowadzony został do upadku.

Przez 17 lat pozostawiony sam na sam z przyrodą rozsadzającą zimą namoknięte mury i ludźmi wyrabującymi w biały dzień podłogi, oraz belki stropowe. Skradzione rynny, okna, a nawet drut z piorunochronu. Poniszczone systemy odwodnieniowe, zdewastowane dawne ogrody i wycięta w pień cała jesionowa aleja na podjeździe. Wszędzie dziesiątki ton śmieci i gruzu, na dawnych ozdobnych trawnikach fundamenty po kurnikach i komórkach pracowniczych. Całość zarośnięta krzakami, pokrzywami i już sporej wielkości samosiewnymi drzewami. Nawet w rynnach dachowych rosnące sporych rozmiarów cztery brzozy i dwie wierzby.

W środku pałacu pełno pustych butelek, ekskrementów i śladów po małych ogniskach. Wszędzie przerażająca wilgoć, lejąca się woda z częściowo rozebranego dachu na powoli gnijący strop i wielkie niedostępne podziemne jezioro w drugiej kondygnacji piwnic zwanych lochem. To obraz z roku 1998 - roku w którym pałac zyskał szansę na przeżycie. W połowie 1998 roku całkowicie zdewastowaną ruinę pałacu oraz otaczające go 5 ha założenie parkowe zostały zakupione przez rodzinę z Warszawy.

Początkowo prace sprowadzały się do "wielkiego sprzątnia". Wyrwanie fundamentów, wywożenia gruzu i śmieci. Nikt nawet nie przypuszczał ile "skarbów" potrafi kryć ziemia. Równolegle trwało zabezpieczanie samego pałacu. Dach, odwodnienia, drenaże, suszenie, izolowanie, W międzyczasie pierwsze wersje projektów, uzgodnienia z Wojewódzkim Konserwatorem Zabytków, badania archeologiczne.

Projekt rewaloryzacji parku przygotowywany przez projektanta i konserwatora Marzenę Zwierowicz, pozwolił na rozpoczęcie prac ziemnych przywracających dawny charakter miejsca.

Sam klomb na podjeździe "pochłoniął" ponad 450 ton ziemi zanim nabrał historycznego kształtu.

Rekultywacja kolejnych miejsc przeznaczonych pod trawniki powodowała przyjmowanie kolejnych setek ton ziemi, oddając w zamian gruz, śmieci, szkło i całą gamę produktów kwalifikujących się do punktu skupu wszelkiego dobra. Zanim została posiana trawa, teren wymagał wałowania, a następnie czasu przez który deszcze i zima powodowały jego ułożenie. Sadzenie dziesiątek drzew odtwarzających stare aleje i szpalery. Wszystkie te zabiegi uczą cierpliwości - na aleje trzeba poczekać kilkanaście lat.

W stawie za czasów PGR, urządzono wielką myjnię traktorów. Spełniał on również rolę zbiorowego śmietnika na porzewiałe niepotrzebne części. Totalnie zamulony, pozbawiony częściowo wody, zarósł całkowicie stając się siedliskiem roju much i komarów. Przy jego odbudowie został nieznacznie powiększony i wzbogacony o wyspę. Brzegi umocniono kamieniem polnym.

Po wypełnieniu stawu wodą, oprócz zasadzenia roślin wodnych, zamontowania kamiennego tarasu, został on wzbogacony w sporą ilość różnokolorowych żab przeniesiony z innych okolicznych zbiorników wodnych, które w zamian za nową siedzibę odwdzięczają się trwającymi godzinami "żabimi serenadami", zaczynającymi się bardzo cicho, spokojnie i niewinnie, by w fazie końcowej wybuchać i osiągać siłę wielkiego chóru operowego. Kompozycje te brzmią niezwykle szlachetnie, w porównaniu z tymi, które dobywały się z tego samego miejsca jeszcze kilka lat wcześniej.

Park wymagał szczególnej opieki. Zarośnięty, od lat nie porządkowany, w większości z chorymi drzewami. Przy pracach renowacyjnych nie można było jednak zapomnieć, że park jest żywym organizmem. Nagłe ruchy mogły by doprowadzić do nieodwracalnych zmian. Dlatego stopniowo i powoli dokonywano oczyszczania ze zbędnych krzaków, samosieci i chwastów. Odtworzone zostały stare aleje parkowe, leczeniu poddano najcenniejszy starodrzew. Dokonano również odkrycia w postaci 800 butelek po radzieckim szampanie zakopanych jako fundament ziemnej rampy, po której jeździły traktory wożąc środki ochrony roślin do magazynu zlokalizowanego w parkowej kaplicy. Trzeba było je usunąć. W parku zainstalowano również nowe budki dla ptaków, by przywrócić mu nie tylko dawny wygląd, ale i głos. Przed 1945 sływał on w okolicy z upojnych koncertów śpiewających słowików. Proces zmian trwać będzie jednak jeszcze przez kilka najbliższych lat, tak, by "organizm" przyzwyczaił się do nowych warunków i "oddychał pełną piersią".

Nowi właściciele pałacu utrzymują przyjazne kontakty z przodkami przedwojennych właścicieli- rodziną Redeckerów z Niemiec. Eberhard von Redecker (ur. 21 czerwca 1907 r., zmarł 20 sierpnia 2005 r.), syn Friedricha von Redecker przyjeżdżał do pałacu i udzielał wskazówek odnośnie przedwojennego wyglądu budowli. Swoje 95-te urodziny spędził w Nakomiadach, w właściciele jako prezent urodzinowy nazwali jego imieniem najstarszy przypałacowy kilkuwiekowy jesion, na którym sam jubilat odsłonił pamiątkową tablicę. Hrabia zmarł w 2005 r. w Preetz i zgodnie ze swoją ostatnią wolą spoczął na rodzowym cmentarzu w Nakomiadach, na jego kamieniu nagrobnym wyryto słowa: *bardzo kochał te strony.....*

Obecni właściciele majątku powiększyli dobra do 180 ha, na których wciąż prowadzona jest rewitalizacja kompleksu wg planów dawnego założenia. Planowana jest też ich adaptacja do celów pola golfowego, stadniny koni, spa czy hotelu.

3. Inwentaryzacja zasobów

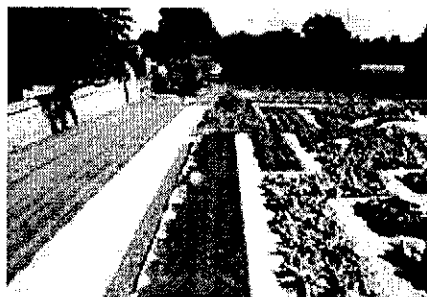
Aktualna kondycja zasobów, które mogą być wykorzystywane na rzecz rozwoju miejscowości Nakomiady. Celem inwentaryzacji zasobów jest ustalenie zasobów wyróżniających miejscowość i rozpoznanie potencjału jakim ona dysponuje.

1. Zasoby przyrodnicze (np. parki krajobrazowe, obszary chronionego krajobrazu lub inne):

- zabytkowy park i ogród warzywny przy pałacu wzorowany na jednym z największych takich ogrodów z zamku Villandry we Francji.

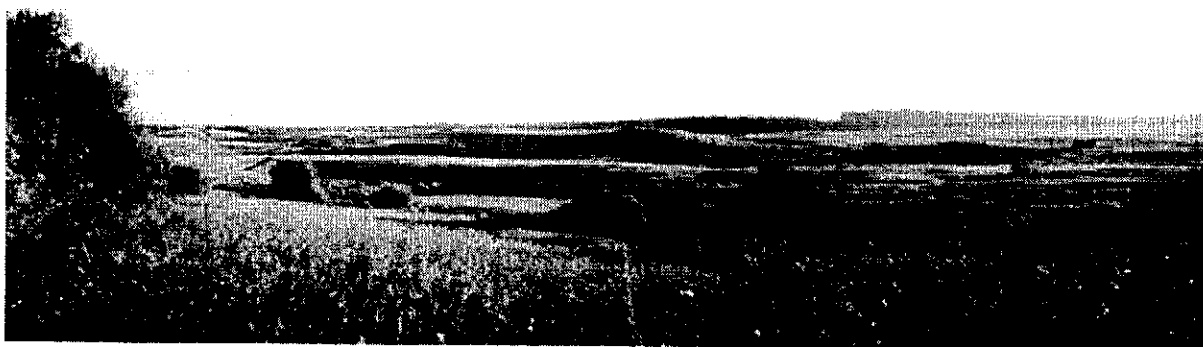


Zdj. Ogród we Francji



Zdj. Ogród w Nakomiadach (przy pałacu)

- Lasy, łąki i pola uprawne położone dookoła miejscowości Nakomiady.



Zdj. Okolice Nakomiad

2. Dziedzictwo kulturowe (obiekty zabytkowe, obiekty o wartościach historycznych czy sentymentalnych):

- Zabytki: pałac, kościół z XV-XVI wieku, domy mieszkalne wybudowane w latach 1910-1920, cmentarz rodziny rodziny von Redecker na wzgórzu w Godzikowie, cmentarze niemieckie.

3. Obiekty i tereny (np. skwery, parki, ścieżki rowerowe, rynki):

- Skwery we wsi, ścieżka rowerowa Ryn- Nakomiady –Owczaria- Gierłoż.

4. Infrastruktura społeczna (np. domy kultury, biblioteki, muzea, izby pamięci):

- Szkoła Podstawowa

- Ośrodek Przedszkolny 3-5 lat
- Biblioteka Szkolno-Publiczna
- Ośrodek Zdrowia
- Świetlica Wiejska
- Leśnictwo Nakomiady
- Sklepy Spożywczo-Przemysłowe
- Manufaktura Pieców Kafłowych

5. Infrastruktura techniczna (np. zakłady i obiekty zapewniające dostęp do podstawowych usług dla mieszkańców w zakresie energetyki , dostarczania ciepła, wody, usuwania ścieków i odpadów, itp.):

- Energia elektryczna dostarczana przez Firmę Energa S.A Rejon w Kętrzynie
- Dostarczanie ciepła do budynków mieszkalnych- lokalne przydomowe kotłownie (dostarczane ciepło we własnym zakresie przez właścicieli budynków)
- Dostarczanie wody- wodociąg gminny obsługiwany przez Gminny Zakład Komunalny w Karolewie
- Usuwanie ścieków- lokalna gminna sieć kanalizacyjna z oczyszczalnią ścieków w miejscowości Nakomiady. Obsługę zapewnia Gminny Zakład Komunalny w Karolewie
- Usuwanie odpadów - Gminny Zakład Komunalny w Karolewie

6. Gospodarka i rolnictwo (np. zakłady pracy, gospodarstwa rolne, warsztaty rzemieślnicze):

- Spółka DH i rolnicy indywidualni
- Manufaktura Pieców Kafłowych

7. Kapitał społeczny i ludzki (np. organizacje działające na terenie miejscowości):

- Rada Sołecka Sołectwa Nakomiady
- Rada Parafialna przy kościele św. Józefa w Nakomiadach
- Rada Rodziców przy Szkole Podstawowej w Nakomiadach
- Turystyczne Koło „Nakomiadek”

Lokalni Liderzy:

- Radna Rady Gminy Kętrzyn- Jadwiga Bazyluk
- Sołtys – Tomasz Wyszomirski
- Ks. Proboszcz – Andrzej Józwik
- Dyrektor Szkoły Podstawowej – Jadwiga Pawelczyk
- Przedstawiciel Rady Parafialnej – Jadwiga Bazyluk
- Właściciel Pałacu – Piotr Ciszek
- Opiekun Koła Turystycznego „Nakomiadek” – Tadeusz Gudź

4. Ocena mocnych i słabych stron miejscowości Nakomiady - SWOT.

Jest to analiza mająca na celu przeprowadzenie inwentaryzacji zasobów oraz ustalenie słabych i mocnych stron miejscowości oraz najbliższego otoczenia społeczno-gospodarczego, infrastrukturalnego i przyrodniczego, które przekłada się bezpośrednio na szanse i zagrożenia miejscowości w okresie perspektywicznym.

CZYNNIKI WEWNĘTRZNE

| MOCNE STRONY | SABE STRONY |
|---|---|
| <ul style="list-style-type: none">• Czyste środowisko naturalne, brak zakładów przemysłowych,• Atrakcyjne położenie miejscowości przy znanych ośrodkach turystycznych: 10 km do Kętrzyna, 10 km do Rynu, 23 km do Mrągowa• sieć wodociągowo- kanalizacyjna w całej miejscowości• Dostęp do internetu, telefonu• Ścieżka rowerowa Ryn-Nakomiady – Owczarnia- Gierłoż• Zabytki we wsi: kościół, pałac, park z ogrodem• Aktywna społeczność i aktywna działalność miejscowych organizacji społecznych• Działalność Manufaktury produkującej kafle do pieców i ich miniatury, ręcznie zdobione• Tereny pod budownictwo mieszkaniowe | <ul style="list-style-type: none">• Zły stan dróg lokalnych (gminnych i powiatowych)• Brak w części wsi chodników dla pieszych• Niski poziom wykształcenia mieszkańców• Niska świadomość mieszkańców w zakresie dbania o zabytki, posesje i środowisko naturalne• Niedostateczny rozwój turystyki (brak miejsc do postoju dla turysty i innych ofert spędzenia czasu)• Brak kwater agroturystycznych we wsi• Niski status ekonomiczny mieszkańców• Niska jakość życia w aspekcie kulturalnym i wypoczynkowo-rekreacyjnym• Brak Sali sportowej i nowoczesnego zespołu boisk przy szkole |

CZYNNIKI ZEWNĘTRZNE

| OKAZJE- SZANSE | ZAGROŻENIA |
|--|---|
| <ul style="list-style-type: none">• Pozyskanie środków finansowych z Unii Europejskiej• Większa liczba Programów Pomocowych skierowanych do mieszkańców wsi• Powstanie nowych ścieżek rowerowych (regionalnych i powiatowych)• Rozwój rynku pracy i spadek bezrobocia• Stabilizacja ekonomiczna kraju• Promocja gminy i miejscowości, jej pozytywny wizerunek• Położenie geograficzne (bogate zasoby środowiska naturalnego, bliskość lasów i jezior)• Rozwój przedsiębiorczości na terenach wiejskich i drobnej wytwórczości.• Nawiązanie współpracy z innymi miejscowościami i gminami | <ul style="list-style-type: none">• Brak stabilizacji gospodarczej i finansowej kraju• Wysoki poziom bezrobocia w regionie• Migracja młodzieży do miast i za granicę• Niewłaściwa polityka rolna <p>Brak perspektyw rozwoju i awansu społecznego młodzieży</p> <ul style="list-style-type: none">• niż demograficzny• Niebezpieczeństwo niepełnego wykorzystania szans jakie dają środki UE |

NASZA WIZJA NAKOMIAD

Dlaczego chcemy odnowy naszej miejscowości?

- nasza miejscowość ma wszelkie szanse rozwojowe – mamy sporo atrakcyjnych terenów, chętnie powitamy nowych mieszkańców ceniących spokój i kameralność,
- chcemy żyć w pięknym estetycznym otoczeniu,
- chcemy się lepiej poznać i zintegrować, uniknąć napięć jakie mogą się pojawić w związku z przybywaniem nowych mieszkańców o innych przyzwyczajeniach i innym stylu życia,
- chcemy poprawić warunki codziennego życia, wyrównać nasze szanse z miastem i większymi ośrodkami naszego powiatu i regionu,
- chcemy zapewnić dobre warunki rozwoju dla młodych ludzi.

Nasza wizja – jakie ma być nasze życie?

Nowe Nakomiady będą:

- miejscowością nowoczesną, bezpieczną i wygodną,
- dawało szansę na wypoczynek, sport i rekreację dla dzieci i młodzieży (plac zabaw dla dzieci, boiska, sala sportowa),
- miejscowością zintegrowaną, z aktywną i nowoczesną społecznością podtrzymującą wiejską tradycję (zadbamy o wysoką świadomość ekologiczną, o nasze wykształcenie – kursy, szkolenia, będziemy jak dotąd organizować wspólne zabawy, festyny),
- miejscowością dbającą o dzieci i młodzież, a także integrującą wszystkich nowo przybyłych, tak by każdy mieszkaniec czuł się ważnym członkiem naszej społeczności i miał lepsze warunki do rozwoju,
- miejscowością dbającą o zachowanie walorów przyrodniczych i kulturowych, zachowującą kameralną, przyjazną skalę urbanistyczną, eksponującą swoje zabytki i otaczający naturalny krajobraz.

5. Obszar o szczególnym znaczeniu we wsi Nakomiady.

Wieś Nakomiady jest jedną z największych miejscowości Gminy Kętrzyn. Znajduje się tu kilka obiektów, w których koncentruje się życie kulturalne i sportowe mieszkańców wsi:

- kościół z domem parafialnym
- świetlica wiejska
- szkoła podstawowa
- pałac z parkiem
- osiedle bloków mieszkalnych
- drogi i ciągi komunikacyjne łączące w/w obiekty .

Mieszkańcy Nakomiad aktywnie uczestniczą w wielu wydarzeniach kulturalnych i sportowych wsi, dlatego też w/w miejsca stanowią obszar o szczególnym znaczeniu dla mieszkańców tej miejscowości.

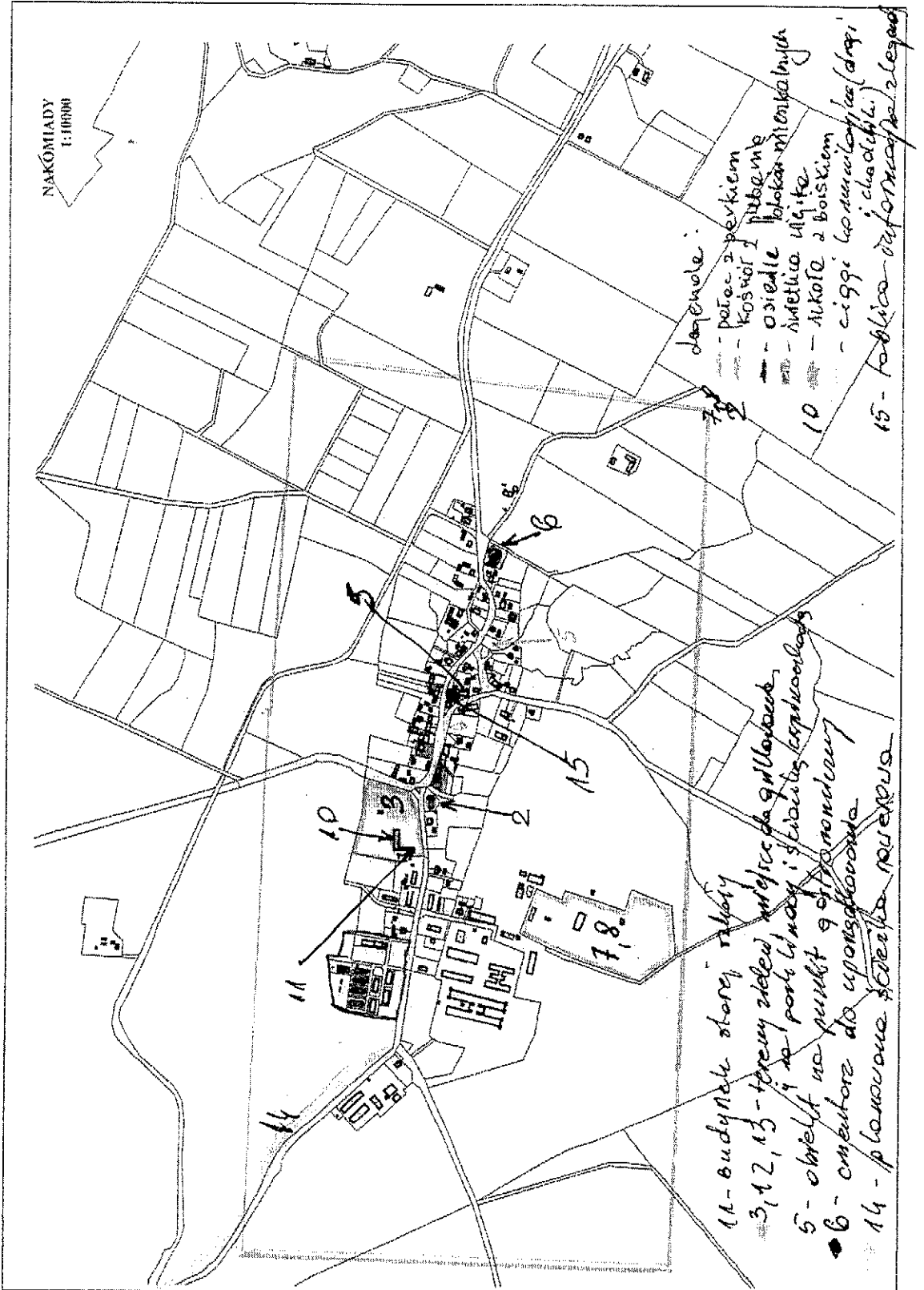
Wyjaśnienie:

Zgodnie z przepisem przedmiotowego rozporządzenia, operacje realizowane w ramach działania "Odnowa i rozwój wsi" mogą dotyczyć kształtowania obszaru o szczególnym znaczeniu dla zaspokajania potrzeb mieszkańców, sprzyjających nawiązaniu kontaktów społecznych, ze względu na położenie oraz cechy funkcjonalno-przestrzenne, w szczególności

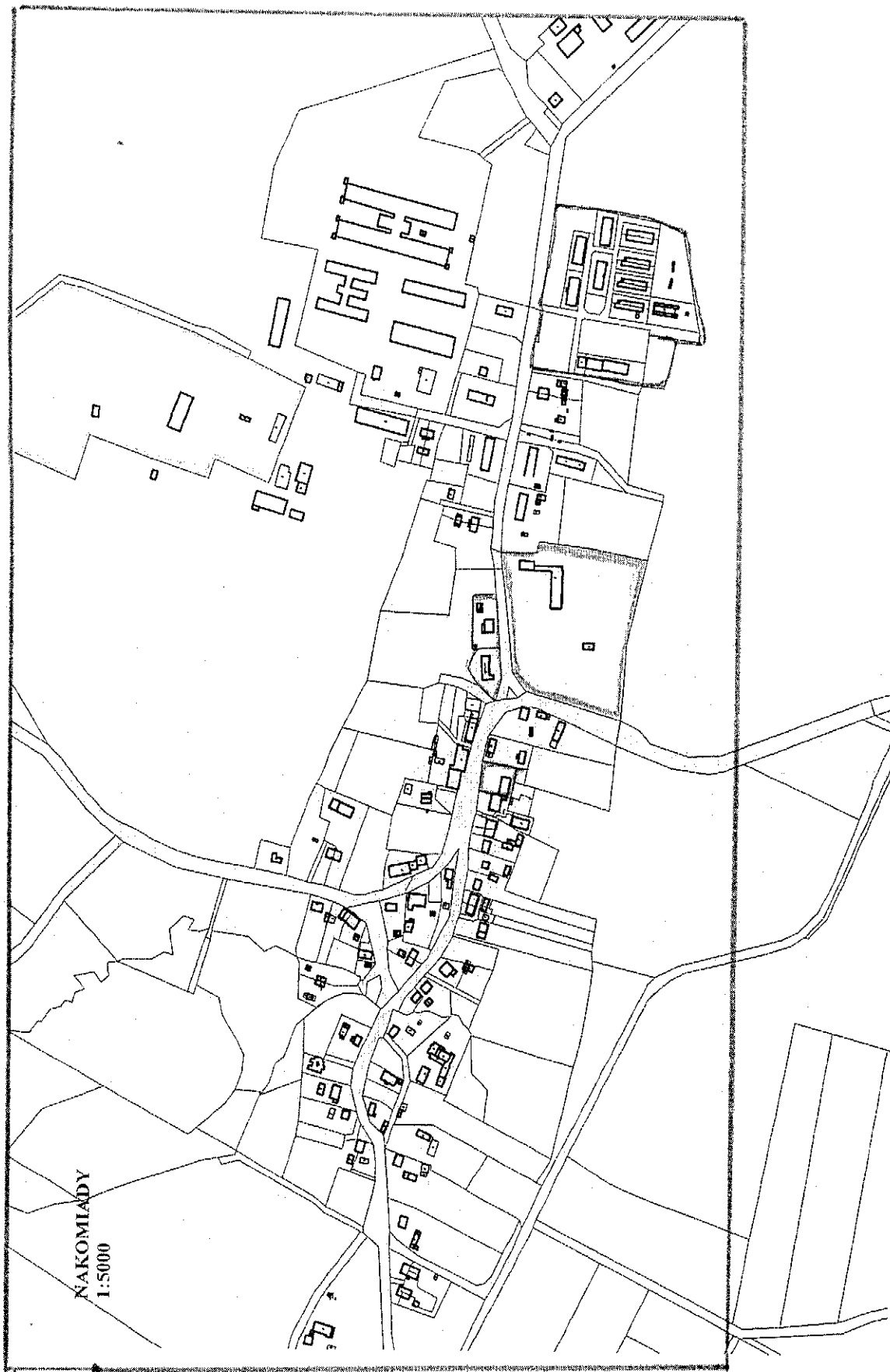
poprzez odnawianie lub budowę placów parkingowych, chodników lub oświetlenia ulicznego. Definicja obszaru realizacji operacji z zakresu kształtowania przestrzeni została ustalona dla działania "Odnowa i rozwój wsi" PROW 2007-2013 i nie jest tożsama z definicją "obszaru przestrzeni publicznej" zawartą w ustawie z dnia 27 marca 2003 r. o planowaniu i zagospodarowaniu przestrzennym (Dz.U. 2006, Nr 45, poz. 319), zgodnie z którą, obszar przestrzeni publicznej musi być określony w studium uwarunkowania przestrzennego. W przypadku operacji realizowanych w ramach działania "Odnowa i rozwój wsi" PROW 2007-2013 nie jest to wymagane.

Obszar o szczególnym znaczeniu dla zaspokajania potrzeb mieszkańców, sprzyjający nawiązywaniu kontaktów społecznych, ze względu na położenie oraz cechy funkcjonalno-przestrzenne, należy identyfikować z centrum miejscowości jednak, mając na uwadze różnorodność typów układów urbanistycznych zwłaszcza w miejscowościach wiejskich, centrum miejscowości w rozumieniu przepisów przedmiotowego rozporządzenia nie musi znajdować się w faktycznym centrum miejscowości identyfikowanym na podstawie mapy. Dlatego też, operacje związane z kształtowaniem obszarów o szczególnym znaczeniu dla zaspokajania potrzeb mieszkańców, sprzyjających nawiązywaniu kontaktów społecznych, ze względu na ich położenie oraz cechy funkcjonalno-przestrzenne, należy weryfikować na podstawie Planu Odnowy Miejscowości zawierającego opis planowanych zadań inwestycyjnych, a w przypadku wątpliwości należy dokonać wizytacji w miejscu.

NAKÓMIADY
1:10000



Mapa nr 1 - Obszar o szczególnym znaczeniu



Mapa nr 2 – obszar o szczególnym znaczeniu

6. Opis planowanych zadań inwestycyjnych i przedsięwzięć aktywizujących społeczność lokalną w okresie 2016-2023.

Mieszkańcy opisali tylko te przedsięwzięcia aktywizujące społeczność i zadania inwestycyjne, które zostały wskazane do realizacji w ciągu 7 lat. Opis każdej inwestycji bądź przedsięwzięcia aktywizującego społeczność lokalną zawiera: nazwę, cel, przeznaczenie harmonogram realizacji, kwotę końcową i wskazane źródła jej pozyskania.

Planowane zadania inwestycyjne i przedsięwzięcia aktywizujące społeczność lokalną:

1. Budowa nowych chodników i remont istniejących.
2. Zagospodarowanie terenu wokół kościoła.
3. Zagospodarowanie terenów zielonych we wsi (wykonanie nowych nasadzeń drzew i krzewów wzdłuż ciągów pieszych, utworzenie nowych rabat kwiatowych we wsi).
4. Remont dróg wewnętrznych na osiedlu mieszkaniowym.
5. Uruchomienie sezonowego punktu gastronomicznego dla turystów we wsi.
6. Uporządkowanie starych cmentarzy w sołectwie (4 szt).
7. Gruntowny remont pałacu z przeznaczeniem na pokoje gościnne.
8. Rekonstrukcja parkowo-ogrodowa wokół pałacu.
9. Organizacja imprez okolicznościowych, integracyjnych i innych dla mieszkańców
10. Wymiana okien, wykonanie docieplenia budynku szkoły, remont dachu budynku szkoły, remont boiska szkolnego i ogrodzenie posesji szkoły.
11. Kapitałny remont budynku po starej szkole z przeznaczeniem na przedszkole.
12. Uporządkowanie, wyrównanie terenu (wyłożenie kostką chodnikową) placu z wyznaczonym miejscem do grillowania, z przeznaczeniem na organizację imprez okolicznościowych w celu integracji mieszkańców.
13. Wyposażenie tego placu w ściankę wspinaczkową oraz park linowy.
14. Wykonanie ścieżki rowerowej z Nakomiad „szlakiem herbowym”.
15. Wykonanie tablicy informacyjnej z legendą i historią Nakomiad ze wskazaniem punktów strategicznych.

| <i>Nazwa przedsięwzięcia lub inwestycji</i> | <i>Cel przedsięwzięcia lub inwestycji</i> | <i>Przeznaczenie przedsięwzięcia lub inwestycji</i> | <i>Okres realizacji przedsięwzięcia lub inwestycji</i> | <i>Kwota końcowa przedsięwzięcia lub inwestycji</i> | <i>Źródła finansowania przedsięwzięcia lub inwestycji</i> |
|---|--|---|--|---|---|
| 1. Budowa nowych chodników i remont istniejących. | Utworzenie hotelu dla gości z kraju i z zagranicy. . Podniesienie atrakcyjności miejscowości oraz zachowanie dziedzictwa kulturowego. | Obiekt ogólnodostępny dla mieszkańców i turystów. Atrakcja turystyczna miejscowości. | 2016-2023 | 100 000 zł | Budżet gminy, środki prywatne właścicieli posesji, fundusze UE |
| 2. Zagospodarowanie terenu wokół kościoła. | Poprawa jakości życia we wsi, poprawa estetyki wizualnej wsi. | Obiekt ogólnodostępny dla mieszkańców i do zwiedzania dla turystów. Atrakcja turystyczna miejscowości. | 2016-2017 | 50 000 zł | Środki prywatne właściciela- parafii, budżet gminy, fundusze UE |

| | | | | | |
|--|---|--|------------------|----------------------|---|
| <p>3. Zagospodarowanie terenów zielonych we wsi (wykonanie nowych nasadzeń drzew i krzewów wzdłuż ciągów pieszych, utworzenie nowych rabat kwiatowych we wsi).</p> | <p>Wzrost atrakcyjności wizualnej wsi. Poprawa estetyki miejsca, w którym żyjemy.</p> | <p>Obiekt ogólnodostępny dla mieszkańców i turystów. Atrakcyjna oferta spędzania wolnego czasu dla mieszkańców w różnym wieku.</p> | <p>2017-2019</p> | <p>15 000 zł</p> | <p>Program Rozwoju Obszarów Wiejskich, środki własne z budżetu gminy Kętrzyn,</p> |
| <p>4. Remont dróg wewnętrznych na osiedlu mieszkaniowym.</p> | <p>Poprawa warunków bezpieczeństwa komunikacji ułatwi przemieszczanie się mieszkańców wsi i osób przyjezdnych. Podniesienie</p> | <p>Ogólnodostępne dla mieszkańców i przyjezdnych.</p> | <p>2017-2023</p> | <p>wg kosztorysu</p> | <p>Program Rozwoju Obszarów Wiejskich, środki własne z budżetu gminy Kętrzyn, inne źródła (np. Fundusz Sołecki)</p> |

| | | | | | |
|---|---|--|-----------|---------------|--|
| | standardu życia i pracy na wsi. Wzrost atrakcyjności inwestycyjnej i turystycznej wsi. | | | | |
| 5. Uruchomienie sezonowego punktu gastronomicznego dla turystów we wsi. | Poprawa atrakcyjności turystycznej wsi, zapewnienie turystom dostępu do świeżych produktów. | Ogólnodostępny obiekt dla mieszkańców i gości odwiedzających miejscowość | 2017-2019 | wg kosztorysu | Program Rozwoju Obszarów Wiejskich, środki prywatne, inne źródła |
| 6. Uporządkowanie starych cmentarzy w sołectwie (4 szt). | Poprawa estetyki wsi, zachowanie dziedzictwa kulturowego, dla następnych pokoleń. | Obiekt ogólnodostępny | 2017-2020 | 60 000 zł | Program Rozwoju Obszarów Wiejskich, środki własne z budżetu gminy Kętrzyn, inne źródła |

| | | | | | |
|---|---|---|------------|---------------|--|
| 7. Gruntowny remont pałacu z przeznaczeniem na pokoje gościnne. | Utworzenie hotelu dla gości krajowych i z zagranicy. Podniesienie atrakcyjności miejscowości. | Obiekt prywatny usługowy | 2017-2023 | wg kosztorysu | Program Rozwoju Obszarów Wiejskich, środki własne właściciela, inne źródła |
| 8. Rekonstrukcja parkowo-ogrodowa wokół pałacu. | Wzrost atrakcyjności wizualnej wsi. Poprawa estetyki miejsca, w którym żyjemy. | Tereny prywatne dostępne za zgodą właściciela | 2017-2023 | wg kosztorysu | Program Rozwoju Obszarów Wiejskich, środki własne właściciela, inne źródła |
| 9. Organizacja imprez okolicznościowych, integracyjnych i innych dla mieszkańców. | Wzrost atrakcyjności miejscowości, utworzenie miejsca do spędzania wolnego czasu | Wydarzenia ogólnodostępne | 2016 -2023 | 80 000 zł | Programy UE, środki własne gminy Kętrzyn, środki własne organizacji działających w Nakomiadach). |

| | | | | | |
|--|---|----------------|-----------|---------------|--|
| | mieszkańców, organizacja imprez okolicznościowych integracja mieszkańców różnych wiekowo. | | | | środki prywatne, inne źródła, fundusz sołecki |
| 10. Wymiana okien, wykonanie docieplenia budynku szkoły, remont dachu budynku szkoły, remont boiska szkolnego i ogrodzenie posesji szkoły. | Modernizacja, remont, docieplenie, wymiana okien i drzwi służąc będzie poprawie warunków pracy i nauki w szkole, poprawa wizerunku szkoły a także estetyki budynku i otoczenia, zapobieganie stratom ciepła i oszczędność w kosztach utrzymania | Obiekt szkolny | 2017-2023 | wg kosztorysu | Wojewódzki Fundusz Ochrony Środowiska, środki własne gminy Kętrzyn, programy UJE skierowane na obiekty użyteczności publicznej |

| | | | | | |
|---|--|---------------------------------------|-----------|---------------|---|
| | obiekty. | | | | |
| 11. Kapitalny remont budynku po starej szkole z przeznaczeniem na przedszkole. | Przedsięwzięcie pozwoli na utworzenie przedszkola oddzielonego od budynku szkoły. Zapewni większy komfort w wychowywaniu dzieci w wieku przedszkolnym. | Obiekt gminny publiczny (przedszkole) | 2017-2023 | wg kosztorysu | Program Rozwoju Obszarów Wiejskich, środki własne gminy Kętrzyn, inne środki skierowane na rozwój wsi, inne programy UE |
| 12. Uporządkowanie, wyrównanie terenu (wyłożenie kostką chodnikową) placu z wyznaczonym | Zagospodarowane miejsce służyć będzie mieszkańcom o różnym wieku dla | Obiekt ogólnodostępny | 2017-2020 | 20 000 zł | Program Rozwoju Obszarów Wiejskich, środki własne gminy Kętrzyn, inne źródła (np. Fundusz Sołecki, |

| | | | | | | |
|---|---|------------------------------|------------------|----------------------|--|--|
| <p>miejscem do grillowania, z przeznaczeniem na organizację imprez okolicznościowych w celu integracji mieszkańców.</p> | <p>wspólnych wydarzeń rekreacyjnych które przyczynią się do podniesienia spójności mieszkańców.</p> | | | | | |
| <p>13. Wyposażenie zagospodarowanego placu w ściankę wspinaczkową oraz park linowy.</p> | <p>Poprawa życia mieszkańców: służyć będzie wszystkim mieszkańcom w różnym wieku. Podniesienie atrakcyjności wsi.</p> | <p>Tereny ogólnodostępne</p> | <p>2017-2020</p> | <p>50 000 zł</p> | <p>Program Rozwoju Obszarów Wiejskich, środki własne gminy Kętrzyn, inne źródła (np. Fundusz Sołecki, Fundacja Wspomagania Wsi).</p> | |
| <p>14. Wykonanie ścieżki rowerowej z Nakomiad „szlakiem herbowym”.</p> | <p>Służyć będzie mieszkańcom w celach rekreacyjnych, poznaniu naszej</p> | <p>Tereny ogólnodostępne</p> | <p>2017-2023</p> | <p>wg kosztorysu</p> | <p>Programy UE, w tym Program Rozwoju Obszarów Wiejskich, środki własne gminy Kętrzyn, inne źródła</p> | |

| | | | | | |
|---|--|------------------------------|------------------|------------------|--|
| | <p>okolicy, poprawie sprawności fizycznej mieszkańców a turystom dla poznania dziedzictwa naszych terenów.</p> | | | | <p>(np. Fundusz Sołecki, Fundacja Wspomagania Wsi,</p> |
| <p>15. Wykonanie tablicy informacyjnej z legendą i historią Nakomiat ze wskazaniem punktów strategicznych</p> | <p>Podniesienie atrakcyjności turystycznej naszej wsi. Zachowanie dziedzictwa kulturowego dla młodszych pokoleń.</p> | <p>Obiekt ogólnodostępny</p> | <p>2017-2018</p> | <p>10 000 zł</p> | <p>Program Rozwoju Obszarów Wiejskich, środki własne gminy Kętrzyn, inne źródła (np. Fundusz Sołecki, Fundacja Wspomagania Wsi).</p> |

Harmonogram realizacji inwestycji lub przedsięwzięcia

| l.p | Nazwa inwestycji lub przedsięwzięcia | Okres realizacji przedsięwzięcia lub inwestycji | | | | | | | | | |
|-----|--|---|------|------|------|------|------|------|------|--|--|
| | | 2016 | 2017 | 2018 | 2019 | 2020 | 2021 | 2022 | 2023 | | |
| 1. | Budowa nowych chodników i remont istniejących. | | | | | | | | | | |
| 2. | Zagospodarowanie terenu wokół kościoła. | | | | | | | | | | |
| 3. | Zagospodarowanie terenów zielonych we wsi (wykonanie nowych nasadzeń drzew i krzewów wzdłuż ciągów pieszych, utworzenie nowych rabat kwiatowych we wsi). | | | | | | | | | | |
| 4. | Remont dróg wewnętrznych na osiedlu mieszkaniowym. | | | | | | | | | | |
| 5. | Uruchomienie sezonowego punktu gastronomicznego dla turystów we wsi. | | | | | | | | | | |
| 6. | Uporządkowanie starych cmentarzy w sołectwie (4 szt.). | | | | | | | | | | |
| 7. | Gruntowny remont pałacu z przeznaczeniem na pokoje gościnne. | | | | | | | | | | |
| 8. | Rekonstrukcja parkowo-ogrodowa wokół pałacu. | | | | | | | | | | |
| 9. | Organizacja imprez okolicznościowych, integracyjnych i innych dla mieszkańców | | | | | | | | | | |
| 10. | Wymiana okien, wykonanie docieplenia budynku szkoły, remont dachu budynku szkoły, remont | | | | | | | | | | |

| | | | | | | |
|------------|--|--|--|--|--|--|
| | boiska szkolnego i ogrodzenie posesji szkoły. | | | | | |
| 11. | Kapitalny remont budynku po starej szkole z przeznaczeniem na przedszkole. | | | | | |
| 12. | Uporządkowanie, wyrównanie terenu (wyłożenie kostką chodnikową) placu z wyznaczonym miejscem do grillowania, z przeznaczeniem na organizację imprez okolicznościowych w celu integracji mieszkańców. | | | | | |
| 13. | Wyposażenie tego placu w ściankę wspinaczkową oraz park linowy. | | | | | |
| 14. | Wykonanie ścieżki rowerowej z Nakomiad „szlakiem herbowym”. | | | | | |
| 15. | Wykonanie tablicy informacyjnej z legendą i historią Nakomiad ze wskazaniem punktów strategicznych. | | | | | |

PODSUMOWANIE

Opracowany Plan Odnowy Miejscowości Nakomiady zakłada w przeciągu 7 najbliższych lat realizację kilku zadań. Istotą tych zadań jest pobudzenie aktywności środowisk lokalnych oraz stymulowanie współpracy na rzecz rozwoju i promocji wartości związanych z miejscową specyfiką społeczną i kulturową.

Zakładane cele Planu przewidują wzrost znaczenia wsi jako lokalnego i regionalnego ośrodka rozwoju kultury, edukacji, sportu i rekreacji.

Realizacja Planu Odnowy Miejscowości Nakomiady ma także służyć integracji społeczności lokalnej, większemu zaangażowaniu w sprawy wsi, zagospodarowaniu wolnego czasu dzieci i młodzieży oraz rozwojowi organizacji społecznych.

Przy opracowaniu Planu Odnowy Miejscowości Nakomiady pracowała Grupa Odnowy Miejscowości, w skład której weszły następujące osoby:

- Jadwiga Bazyluk - Radna Rady Gminy Kętrzyn, koordynator grupy
- Tomasz Wyszomirski – Sołtys
- Andrzej Józwik -Ks. Proboszcz Parafia Rzymsko-Katolicka w Nakomiadach
- Jadwiga Pawelczyk -Dyrektor Szkoły Podstawowej
- Jadwiga Bazyluk -Przedstawiciel Rady Parafialnej
- Piotr Ciszek -Właściciel Pałacu
- Tadeusz Gudź -Opiekun Koła Turystycznego „Nakomiadek”

Spis Treści

Wstęp – str. 2

Wprowadzenie – str. 3

1. Charakterystyka miejscowości (położenie). – str. 4
2. Historia miejscowości - str. 5
3. Inwentaryzacja zasobów (zasoby przyrodnicze, kulturowe itp.)- str. 16
4. Ocena mocnych i słabych stron miejscowości Nakomiady – SWOT -str. 18
5. Obszar o szczególnym znaczeniu we wsi Nakomiady – str. 20
6. Opis planowanych zadań inwestycyjnych i przedsięwzięć aktywizujących społeczność lokalną w okresie 2010-2016 . - str. 24
7. Harmonogram- str. 36
8. Podsumowanie – str. 37
9. Załączniki (lista obecności, Uchwała Zebrania Wiejskiego)