

UCHWAŁA NR LI / 348 / 2010
Rady Gminy Kętrzyn
z dnia 10 listopada 2010 roku

w sprawie zatwierdzenia Planu Odnowy Miejscowości Biedaszki Małe na lata 2010 - 2016

Na podstawie art 18 ust. 2 pkt 6 ustawy z dnia 8 marca 1990 r. o samorządzie gminnym (tekst jednolity z 2001 r. Dz. U. Nr 142, poz. 1591, z późn. zm.)

Rada Gminy uchwala, co następuje:

- § 1.** Zatwierdza się Plan Odnowy Miejscowości Biedaszki Małe na lata 2010 – 2016 stanowiący załącznik do niniejszej uchwały.
- § 2.** Wykonanie uchwały powierza się Wójtowi Gminy.
- § 3.** Uchwała wchodzi w życie z dniem podjęcia.

Przewodniczący Rady Gminy


Andrzej Sienkiewicz

RADA GMINY

w KĘTRZYNIE

woj.warmińsko-mazurskie

PLAN ODNOWY MIEJSCOWOŚCI BIEDASZKI MAŁE

GMINA KĘTRZYN

2010 - 2016

GMINA KĘTRZYN



Biedaszki Małe, październik 2010r

PRZEWODNICZĄCY RADY GMINY

Anerzej Sienkiewicz

Spis treści :

Charakterystyka miejscowości.....	3
Historia.....	3
Stan obecny	4
Kierunki rozwoju.....	5
Metoda opracowania Planu Odnowy Miejscowości.....	5
Horyzont czasowy realizacji planu odnowy miejscowości.....	5
Finansowanie planu odnowy miejscowości	5
Priorytety.....	6
Inwentaryzacja zasobów.....	6
Środowisko przyrodnicze.....	6
Turystyka	7
Gospodarka.....	7
Stan Infrastruktury.....	7
Organizacje społeczne.....	7
Analiza SWOT.....	7
MOCNE STRONY.....	7
SŁABE STRONY.....	8
SZANSE.....	8
ZAGROŻENIA.....	8
Obszar o szczególnym znaczeniu	8
Planowane działania	12
Ad. 1 Zagospodarowanie przestrzenne wsi Biedaszki Małe.....	12
Ad. 2 Utwardzenie drogi gminnej z Biedaszek Małych do Biedaszek i Smokowa.....	12
Ad. 3 Poprawa nawierzchni drogi gminnej Biedaszki Małe- Kętrzyn.....	12
Jest to droga o zniszczonej nawierzchni bitumicznej, z dużą ilością dziur o długości ok. 800 metrów. Jest to główny ciąg komunikacyjny łączący miejscowość Biedaszki Małe z Kętrzynem. Niezbędny jest remont nawierzchni.....	12
Ad. 4 Poprawa stanu i doposażenie placu zabaw, ogrodzenie go od drogi wewnętrznej.	12
Ad. 5 Budowa wiaty i grilla.....	13
Ad. 6 Organizacja imprez integracyjnych i rekreacyjnych.....	13
Ad. 7 Zagospodarowanie parku- ścieżki rowerowe i spacerowe.....	13
Harmonogram realizacji.....	14
Szacunkowy koszt realizacji planowanych przedsięwzięć.....	14

Charakterystyka miejscowości



Położenie wsi Biedaszki Małe na terenie Gminy Kętrzyn.

Historia

Wieś powstała w XV w. jako folwark krzyżacki należący do Biedaszek.

W roku 1928 przeniesiono tu luterskie Seminarium Kaznodziejskie z Karolewa. Seminarium zlikwidowano w 1940, a w budynku umieszczono radiostację pracującą na potrzeby Wilczego Szańca. Radiostację zlokalizowano w pewnym oddaleniu od kwatery Hitlera, aby anteny nie demaskowały jej położenia. Druga z takich radiostacji znajdowała się w Lembruku – miejscowości położonej pomiędzy Świętą Lipką a Mrągowem.

Po II wojnie światowej w dawnym budynku Seminarium funkcjonował dom kultury finansowany z działalności socjalnej KPMR Biedaszki. W roku 1953 w Biedaszkach utworzono Państwowy Ośrodek Maszynowy, który w 1974 przekształcono w Kętrzyńskie Przedsiębiorstwo Mechanizacji Rolnictwa. KPMR posiadał filie: w Reszlu, Korszach i Srokowie. Na bazie KPMR w Biedaszkach powstał zakład "POL-MOT TUR. W Biedaszkach Małych działają też inne firmy: piekarnia "Mistrza Jana" i "Auto-Serwis".

W 2008 roku w świetlicy powstało *Centrum Kształcenia* w ramach programu *Wioska internetowa kształcenie na odległość na terenach wiejskich*. Do dyspozycji mieszkańców jest 11 komputerów z dostępem do platformy e-edukacyjnej.

Stan obecny

Obecnie wieś Biedaszki Małe zamieszkuje 416 mieszkańców, w większości są to rodziny trójpokoleniowe oraz nowo wprowadzone. Na terenie istnieją 4 gospodarstwa rolne (o pow.1 ha wzwyż). Wieś wyposażona jest w sieć:

- energetyczną,
- wodociągową (wybudowana w latach 90-tych XX w.), wieś w 100% wodociągowana
- kanalizacyjną, (wybudowana w 2001 r.), wieś w 100% skanalizowana; ścieki odprowadzane są do biologicznej oczyszczalni ścieków w miejscowości Trzy Lipy
- telekomunikacyjną, wieś ma zapewniony dostęp do Internetu.

W miejscowości funkcjonuje sklep ogólnospożywczy, kaplica, w której odbywają się Msze Święte oraz świetlica przy której funkcjonuje Centrum Kształcenia na Odległość, stanowiące zaplecze służące rozwojowi życia kulturalnego oraz będące miejscem spotkań ludności. Pomieszczenia zostały prawie w całości odremontowane.

Lokalni liderzy zajmują się pozyskiwaniem środków finansowych, szczególnie na rozszerzenie działalności świetlicy wiejskiej jak i również na zorganizowanie czasu wolnego mieszkańcom wsi Biedaszki Małe.

Na terenie naszej wsi znajdują się następujące organizacje społeczne:

Stowarzyszenie Edukacja Rozwój Aktywność „ERA”

- Młodzieżowa Drużyna Piłki Nożnej

-kółko różańcowe

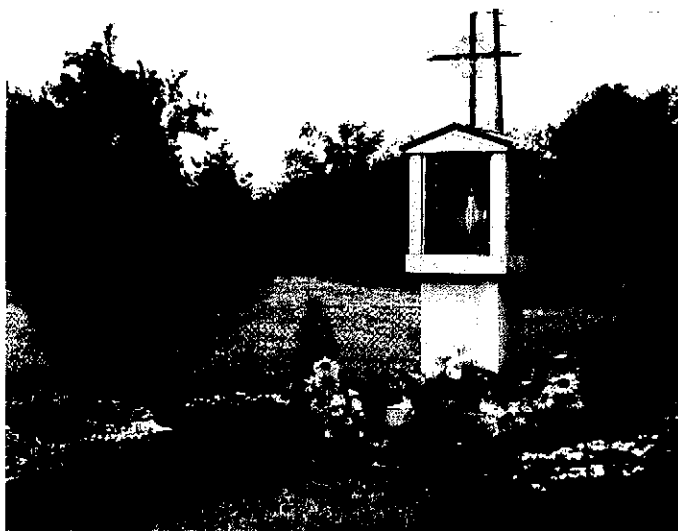
-ponadto we wsi jest grupa osób aktywnych: Radna Gminy Kętrzyn, Prezes Spółdzielni Lokator oraz grono rodziców.

Działalność tych organizacji i osób skupia się wokół pielęgnowania tradycji wiejskich wśród społeczności lokalnej.

W Biedaszkach Małych znajdują się:

- warsztat naprawy pojazdów samochodowych
- 4 gospodarstwa rolne
- FMR POL-MOT TUR w Biedaszkach Małych
- Piekarnia Mistrza Jana
- Spółdzielnia Własnościowa „LOKATOR”
- Sklep spożywczy
- Kaplica
- Świetlica
- Centrum Kształcenia na Odległość na terenach wiejskich.

Wieś ma połączenie autobusowe z miastem Kętrzyn, w centrum wsi znajduje przystanek autobusowy. W pobliżu wsi przebiega również czynna linia kolejowa Kętrzyn – Olsztyn, Olsztyn - Elk. Większość zabudowy wsi to budynki wielorodzinne.



Kapliczka z lat 50-tych wyremontowana w 2008 roku przez mieszkańców wsi.

Kierunki rozwoju

Metoda opracowania Planu Odnowy Miejscowości

Metodę opracowania możemy opisać jako partnerską, tzn. koncepcja planu rozwoju jest wynikiem rozmów, spotkań i dyskusji prowadzonych przez mieszkańców z władzami gminy i przedstawicielami społeczności lokalnej miejscowości Biedaszki Małe. Podstawą tej koncepcji są wyniki ankiety przeprowadzonej przez mieszkańców miejscowości podczas konsultacji społecznych prowadzonych dla analizy potrzeb i oczekiwań mieszkańców wsi. Na podstawie wyników ankiety i obserwacji środowiska lokalnego, jak również na podstawie wymienionych wyżej danych wyjściowych zostały określone wszystkie ważne obszary problemowe oraz preferencje rozwojowe wynikające z istniejących uwarunkowań.

Horyzont czasowy realizacji planu odnowy miejscowości

Plan odnowy miejscowości obejmuje cele i priorytety, których realizacja sięga II etapu programowania pomocy z Unii Europejskiej tj. do 2016.

Finansowanie planu odnowy miejscowości

Źródłami finansowania zadań w ramach planu odnowy miejscowości Biedaszki Małe będą:

- Budżet Gminy Kętrzyn
- Pozabudżetowe środki pomocowe:
 - Europejski Fundusz Rozwoju Regionalnego /EFRR/
 - Europejski Fundusz Społeczny /EFS/
 - Europejski Fundusz Rolny na rzecz Rozwoju Obszarów Wiejskich /EFROW/
 - Program Rozwoju Obszarów Wiejskich 2007-2013
 - Fundusz Sołecki
 - I inne
- Udział własny mieszkańców

Priorytety

Biedaszki Małe jako miejscowość wchodząca w skład Gminy Kętrzyn, podporządkowana jest strategicznym celom rozwoju całej gminy. Niemniej oczekiwania i potrzeby mieszkańców nie są w dużej mierze zaspokajane przez gminę z powodu braku pieniędzy w kasie, budżecie gminy. Istnieje koncepcja lepszej współpracy gminy z mieszkańcami po to, ażeby wspólnie działać na rzecz lokalnego rozwoju.

Poniżej przedstawione zostały priorytety rozwojowe (w kolejności przyznanych punktów) wyznaczone przez samych mieszkańców wsi Biedaszki Małe w badaniu ankietowym przeprowadzonym na spotkaniu konsultacyjnym:

1. Zagospodarowanie przestrzenne wsi Biedaszki Małe.
2. Utwardzenie drogi gminnej z Biedaszek Małych do Biedaszek i Smokowa.
3. Wymiana nawierzchni drogi gminnej Biedaszki Małe- Kętrzyn.
4. Poprawa stanu i doposażenie placu zabaw, ogrodzenie go od drogi wewnętrznej.
5. Budowa wiaty i grilla.
6. Organizacja imprez integracyjnych i rekreacyjnych.
7. Zagospodarowanie parku- ścieżki rowerowe i spacerowe.

Inwentaryzacja zasobów

Środowisko przyrodnicze

- Park zajmujący ok. 2000 m² powierzchni.
- Dwie rzeki: Dajna i Guber



Piękny krajobraz na wieżę ciśnień znajdującą się w Kętrzynie.

Turystyka

- Oddalona o 10 km Święta Lipka
- Oddalony o 14 km Reszel
- Oddalony o 12 km Wilczy Szaniec

Gospodarka

- Piekarnia Mistrza Jana
- FMR „POL-MOT TUR” w Biedaszkach Małych
- Serwis samochodowy
- 4 gospodarstwa rolnicze
- sklep spożywczy

Stan Infrastruktury

- Istniejący wodociąg
- Energia elektryczna
- Linia telefoniczna

- Stacja kolejowa
- Przystanek autobusowy
- Centrum Kształcenia na odległość na terenach wiejskich
- świetlica

Organizacje społeczne

Stowarzyszenia Edukacja Rozwój Aktywność- ERA

- Lokalni liderzy – radna Renata Olechnowicz , Prezes Spółdzielni Własnościowej "LOKATOR"

Analiza SWOT

Podczas sporządzania „Planu Odnowy Miejscowości Biedaszki Małe na lata 2010-2016” określone zostały czynniki decydujące o możliwości realizacji priorytetów, tzn. mocne strony oraz bierzemy w realizacji tych priorytetów tzw. słabe strony. W poniższych zestawieniach zostały wyszczególnione mocne i słabe strony oraz szanse i zagrożenia.

MOCNE STRONY

- sprzyjające warunki rozwoju budownictwa indywidualnego ze względu na niewielką odległość do miasta Kętrzyn
 - czyste środowisko i walory przyrodnicze
 - posiadanie świetlicy wiejskiej
 - posiadanie Centrum Kształcenia na Odległość na terenach wiejskich
 - posiadanie Ogródka dla Krasnoludka (mini placu zabaw)
 - przeświadczenie samorządu gminy i mieszkańców miejscowości o konieczności planowego rozwoju gospodarczego i przestrzennego
 - aktywnie działający liderzy
 - dobre warunki do rozwoju produkcji rolnej

SŁABE STRONY

- zły stan techniczny dróg
- słabe tempo realizacji infrastruktury technicznej
- niedostateczne zaangażowanie społeczne mieszkańców
- brak funduszy na remont dróg, chodników, parkingów
- niedostateczne środki finansowe na organizację wydarzeń kulturalnych i różnych form spędzania czasu wolnego wśród mieszkańców

SZANSE

- programy pomocowe i fundusze zewnętrzne na rozwój wsi,
- położenie przy trasie turystycznej w bliskiej odległości od Świętej Lipki, jezior, Reszla i Kętrzyna
- modernizacja drogi powiatowej Biedaszki –Święta Lipka-Mragowo

ZAGROŻENIA

- niskie zaangażowanie finansowe gminy w realizację potrzeb wsi
- brak perspektyw awansu społecznego młodzieży
- bariera finansowa w uzyskaniu wykształcenia
- spadek demograficzny – wyludnianie się miejscowości
- starzenie się społeczności wsi

Obszar o szczególnym znaczeniu

Wieś Biedaszki Małe jest jedną z większych miejscowości Gminy Kętrzyn. Znajduje się tu kilka obiektów, w których koncentruje się życie kulturalne i sportowe mieszkańców wsi:

- ✓ świetlica wiejska
- ✓ Centrum Kształcenia na odległość na terenach wiejskich
- ✓ kaplica
- ✓ boisko
- ✓ plac zabaw
- ✓ park
- ✓ drogi i ciągi komunikacyjne łączące w/w obiekty .

Mieszkańcy miejscowości Biedaszki Małe aktywnie uczestniczą w wielu wydarzeniach kulturalnych i sportowych wsi, dlatego też w/w miejsca stanowią obszar o szczególnym znaczeniu dla mieszkańców tej miejscowości.

Wyjaśnienie:

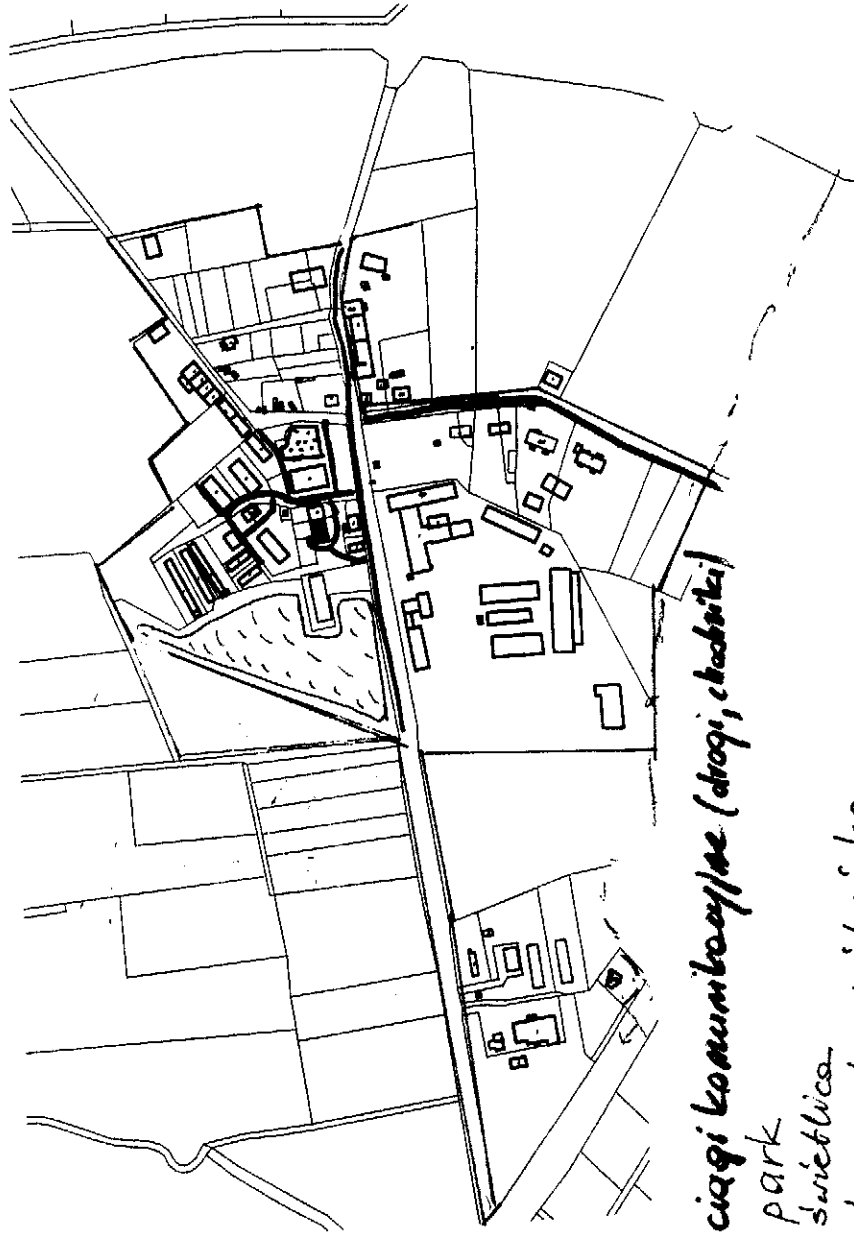
Zgodnie z przepisem przedmiotowego rozporządzenia, operacje realizowane w ramach działania "Odnowa i rozwój wsi" mogą dotyczyć kształtowania obszaru o szczególnym znaczeniu dla zaspokajania potrzeb mieszkańców, sprzyjających nawiązaniu kontaktów społecznych, ze względu na położenie oraz cechy funkcjonalno-przestrzenne, w szczególności poprzez odnawianie lub budowę placów parkingowych, chodników lub oświetlenia ulicznego. Definicja obszaru realizacji operacji z zakresu kształtowania przestrzeni została

ustalona dla działania "Odnowa i rozwój wsi" PROW 2007-2013 i nie jest tożsama z definicją "obszaru przestrzeni publicznej" zawartą w ustawie z dnia 27 marca 2003 r. o planowaniu i zagospodarowaniu przestrzennym (Dz.U. 2006, Nr 45, poz. 319), zgodnie z którą, obszar przestrzeni publicznej musi być określony w studium uwarunkowania przestrzennego. W przypadku operacji realizowanych w ramach działania "Odnowa i rozwój wsi" PROW 2007-2013 nie jest to wymagane.

Obszar o szczególnym znaczeniu dla zaspokajania potrzeb mieszkańców, sprzyjający nawiązywaniu kontaktów społecznych, ze względu na położenie oraz cechy funkcjonalno-przestrzenne, należy identyfikować z centrum miejscowości jednak, mając na uwadze różnorodność typów układów urbanistycznych zwłaszcza w miejscowościach wiejskich, centrum miejscowości w rozumieniu przepisów przedmiotowego rozporządzenia nie musi znajdować się w faktycznym centrum miejscowości identyfikowanym na podstawie mapy.

Dlatego też, operacje związane z kształtowaniem obszarów o szczególnym znaczeniu dla zaspokajania potrzeb mieszkańców, sprzyjających nawiązywaniu kontaktów społecznych, ze względu na ich położenie oraz cechy funkcjonalno-przestrzenne, należy weryfikować na podstawie Planu Odnowy Miejscowości zawierającego opis planowanych zadań inwestycyjnych, a w przypadku wątpliwości należy dokonać wizytacji w miejscu.

PLAN MIEJSCOWOŚCI BIEDASZKI MAŁE



- - - - - ciągi komunikacyjne (drogi, chodniki)
- ▨ - park
- - świetlica
- ▤ - plac zabaw i boisko
- - - - - obszar o szczególnym znaczeniu

Planowane działania

W ramach Planu Odnowy Miejscowości Biedaszki Małe odnowy przewidziane są następujące zadania:

1. Zagospodarowanie przestrzenne wsi Biedaszki Małe.
2. Utwardzenie drogi gminnej z Biedaszek Małych do Biedaszek i Smokowa.
3. Poprawa nawierzchni drogi gminnej Biedaszki Małe- Kętrzyn.
4. Poprawa stanu i doposażenie placu zabaw, ogrodzenie go od drogi wewnętrznej.
5. Budowa wiaty i grilla.
6. Organizacja imprez integracyjnych i rekreacyjnych.
7. Zagospodarowanie parku- ścieżki rowerowe i spacerowe.

Ad. 1 Zagospodarowanie przestrzenne wsi Biedaszki Małe.

Centrum wsi wymaga zagospodarowania. Planowany jest remont dróg wewnętrznych wsi oraz budowa chodników wewnątrz wsi. Celem poprawy estetyki wsi planowane jest założenie klombu z kwiatami, zasadzenie krzewów ustawienie ławeczek wokół klombu. Ważnym priorytetem jest wybudowanie parkingów przy blokach osiedla.

Ad. 2 Utwardzenie drogi gminnej z Biedaszek Małych do Biedaszek i Smokowa.

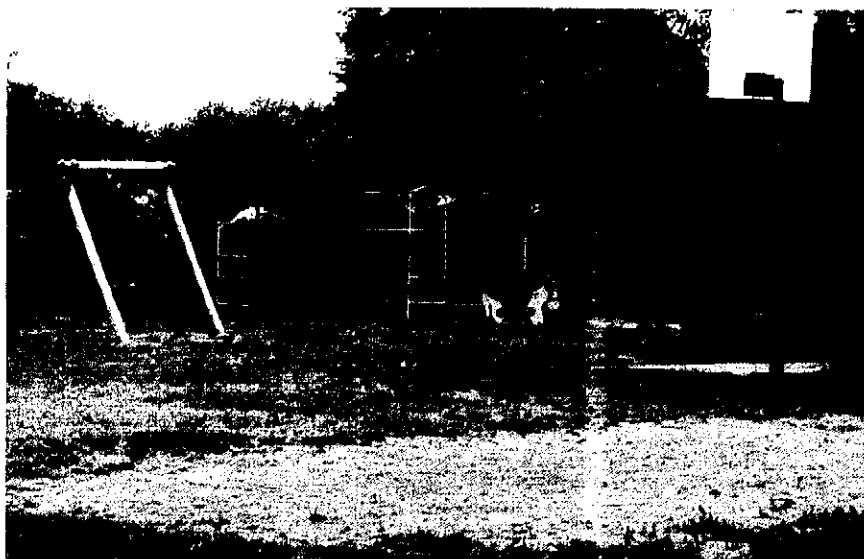
Planowane działanie poprawi sytuację ekonomiczną mieszkańców sołectwa Biedaszki. W czasie jesiennym i wiosennym droga jest nieprzejezdna, co zmusza mieszkańców do korzystania z innej dużo dłuższej trasy, żeby dotrzeć do szosy. Dzieci uczęszczające do szkoły są narażone na trudy i niebezpieczeństwo wynikające ze stanu drogi.

Ad. 3 Poprawa nawierzchni drogi gminnej Biedaszki Małe- Kętrzyn.

Jest to droga o zniszczonej nawierzchni bitumicznej, z dużą ilością dziur o długości ok. 800 metrów. Jest to główny ciąg komunikacyjny łączący miejscowość Biedaszki Małe z Kętrzynem. Niezbędny jest remont nawierzchni.

Ad. 4 Poprawa stanu i doposażenie placu zabaw, ogrodzenie go od drogi wewnętrznej.

Plac zabaw położony jest tuż przy drodze wewnętrznej, taka sytuacja stwarza zagrożenie dla dzieci korzystających z placu zabaw oraz przejeżdżających samochodów. Ogrodzenie pozwoli na zwiększenie bezpieczeństwa dzieci i opiekujących się nimi rodziców.



*Plac zabaw finansowany ze środków Programu Integracji Społecznej
Poakcesyjnego Programu Wsparcia Obszarów Wiejskich w czerwcu 2009r.*

Ad. 5 Budowa wiaty i grilla.

Wiąta usytuowana będzie przy budynku świetlicy. Planuje się postawienie jej w kształcie czworokąta o bokach 3,50 m. Dach kryty papą . Obok wiaty umiejscowiony będzie grill murowany z cegły i kamienia polnego.

Wykonanie wiaty i grilla i pozwoli mieszkańcom na zorganizowanie imprez integracyjnych świeżym powietrzu takich jak Pierwszy Dzień Wiosny, Majówka czy Dzień Dziecka.

Ad. 6 Organizacja imprez integracyjnych i rekreacyjnych.

Celem projektu jest większa integracja mieszkańców miejscowości Biedaszki Małe poprzez zorganizowanie szeregu wydarzeń o charakterze sportowym i kulturalnym, które pozwoliłyby mieszkańcom miejscowości na ciekawe spędzenie czasu a jednocześnie spowodowałyby na większą integrację. Będą to konkursy, festyny, gry i zabawy, ogniska, turnieje, itp. Finansowanie organizowanych wydarzeń przewiduje się z Funduszu Sołectkiego, dofinansowania z budżetu Gminy Kętrzyn, fundacji, sponsorów, funduszy europejskich, fundacji, itp.

Ad. 7 Zagospodarowanie parku- ścieżki rowerowe i spacerowe.

We wsi w pobliżu zabudowań znajduje się park o powierzchni ok. 2000 m² należący do nadleśnictwa Srokowo. Mieszkańcy chętnie spacerują po nim jednakże park jest zaniedbany i wymaga uporządkowania. Społeczeństwo zgłasza potrzebę wybudowania ścieżek spacerowych i rowerowych.


Harmonogram realizacji

Lp.	Nazwa zadania	Okres realizacji							
		2009	2010	2011	2012	2013	2014	2015	2016
1.	Zagospodarowanie przestrzenne wsi Biedaszki Małe			X	X	X	X	X	
2.	Utwardzenie drogi gminnej z Biedaszek Małych do Biedaszek i Smokowa			X					
3.	Poprawa nawierzchni drogi gminnej Biedaszki Małe- Kętrzyn.					X	X		
4.	Poprawa stanu i doposażenie placu zabaw, ogrodzenie go od drogi wewnętrznej				X	X			
5.	Budowa wiaty i grilla				X	X			
6.	Organizacja imprez integracyjnych i rekreacyjnych		X	X	X	X	X	X	X
7.	Zagospodarowanie parku-ścieżki rowerowe i spacerowe.					X	X	X	X

Szacunkowy koszt realizacji planowanych przedsięwzięć

1. Zagospodarowanie przestrzenne wsi Biedaszki Małe- ok. **500.000,00.**
2. Utwardzenie drogi gminnej z Biedaszek Małych do Biedaszek i Smokowa- ok. **300.000,00.**
3. Poprawa nawierzchni drogi gminnej Biedaszki Małe- Kętrzyn- ok. **300.00,00.**
4. Poprawa stanu i doposażenie placu zabaw, ogrodzenie go od drogi wewnętrznej- ok. **50.000,00.**
5. Budowa wiaty i grilla-ok. **25.000,00.**
6. Organizacja imprez integracyjnych i rekreacyjnych-ok. **15.000,00.**
7. Zagospodarowanie parku- ścieżki rowerowe i spacerowe- ok. **250.00,00.**

W chwili obecnej nie jesteśmy w stanie określić dokładnego kosztorysu wyżej wymienionych przedsięwzięć. Jednakże mamy nadzieję, iż odpowiednio zostaniemy zaopatrzeni w fundusze zarówno z budżetu gminy jak z innych środków, które wspomogą nas w realizacji projektu.

PRZEWODNICZĄCY RADY GMINY

 Andrzej Sienkiewicz