

Plan Odnowy Miejscowości

Czerniki

na lata 2010-2016

SPIS TREŚCI

| | |
|--|-----------|
| Wstęp | – str. 3 |
| I. Charakterystyka miejscowości | - str. 4 |
| Ia. Historia miejscowości | - str. 5 |
| II. Planowane kierunki rozwoju | - str. 7 |
| III. Inwentaryzacja zasobów | - str. 9 |
| IV. Ocena mocnych i słabych stron miejscowości | - str. 11 |
| V. Obszary o szczególnym znaczeniu | - str. 13 |
| VI. Opis planowanych przedsięwzięć | – str. 15 |
| VII. Monitorowanie Planu Rozwoju Miejscowości Czerniki oraz jego zmiana | - str. 22 |

WSTĘP

Plan Odnowy Miejscowości obejmuje swoim zakresem obszar miejscowości Czerniki.

Plan został opracowany w celu ułatwienia podejmowania właściwych działań, dotyczących rozwoju miejscowości. Będzie on służył społeczeństwu, Radzie Sołeckiej oraz organom samorządu terytorialnego do wytyczania kierunków planowania działań służących rozwojowi sołectwa na dłuższy okres czasu. A tym samym umożliwi pełne wykorzystanie istniejącego potencjału i szans rozwojowych miejscowości, w tym dostępu do środków unijnych i funduszy krajowych.

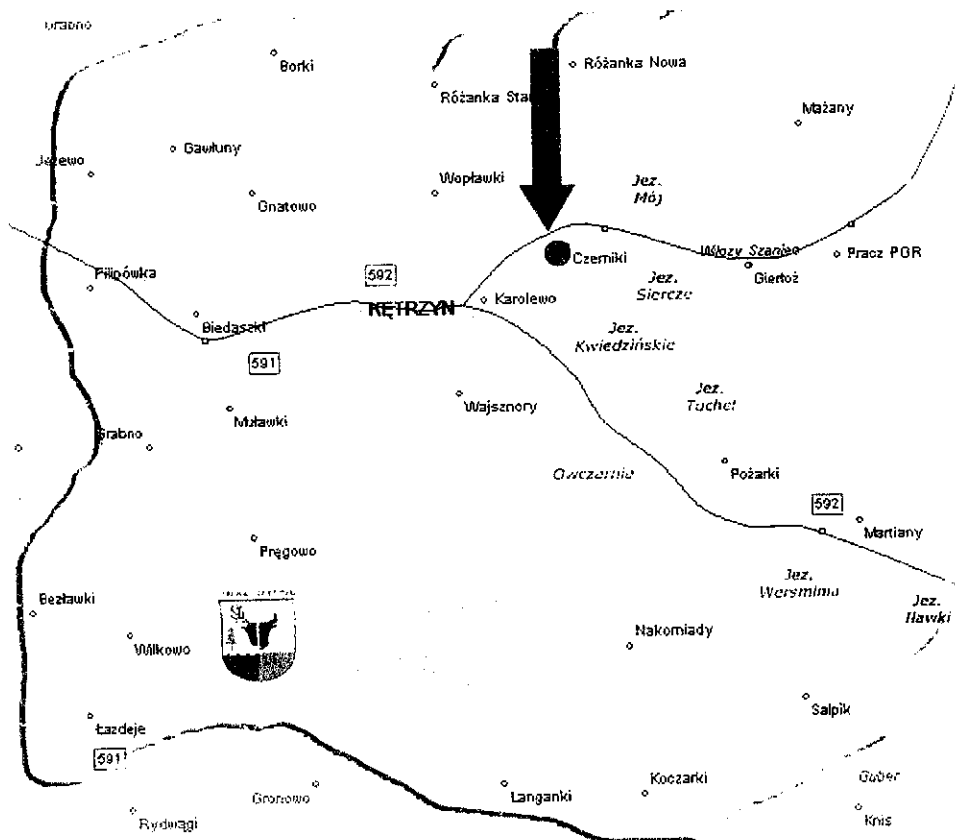
Dokument przygotowano w procesie konsultacji ze społecznością lokalną, wykorzystując wnioski z zebrania Rady Sołeckiej oraz z zebrania wiejskiego. W planie zostały określone zadania, których realizacja przyczyni się do podniesienia standardu życia i pracy na wsi oraz do zwiększenia atrakcyjności kulturowej, turystycznej i inwestycyjnej. Realizacja Planu Odnowy Miejscowości Czerniki w głównej mierze jest uzależniona od mobilizacji lokalnej społeczności i jej zaangażowania w podejmowaniu wspólnych przedsięwzięć na rzecz podniesienia standardu życia, atrakcyjności turystycznej swojej miejscowości, a także zaspokojenie potrzeb społecznych i kulturalnych oraz rozwoju tożsamości mieszkańców. Zasięg terytorialny Planu wyznaczają granice miejscowości Czerniki.

Niniejszy Plan ściśle powiązany jest ze Strategią Rozwoju Gminy Kętrzyn na lata 2000 – 2010, Planem Rozwoju Lokalnego Gminy Kętrzyn.

„Plan Odnowy Miejscowości Czerniki na lata 2010 – 2016” jest dokumentem otwartym a zapisane w nim zadania będą aktualizowane stosownie do zmieniających się uwarunkowań wewnętrznych jak i zewnętrznych, pojawiających się nowych możliwości oraz zmiany hierarchii priorytetów przyjętych przez Radę Gminy Kętrzyn. Uwzględniane będą również nowe potrzeby zgłaszane przez radnych, stowarzyszenia i nieformalne grupy mieszkańców, organizacje pozarządowe, sektor publiczny i prywatny. Zespół pracujący nad opracowaniem planu rozwoju naszej miejscowości miał trudności z oszacowaniem realnych kosztów niektórych wskazanych przedsięwzięć. Skupił się na tylko na najpilniejszych zadaniach wskazanych przez mieszkańców do realizacji w roku 2010.

I. Charakterystyka miejscowości.

Czerniki - wieś położona w województwie warmińsko-mazurskim, w powiecie kętrzyńskim, w północno-wschodniej części gminy Kętrzyn, przy trasie turystycznej biegnącej od drogi Kętrzyn - Giżycko przez Karolewo, Czerniki, Gierłoż do Wilczego Szańca w Gierłoży. Odległość do Kętrzyna 5 km., do Giżycka 30 km, Węgorzewa 35 km, Mrągowa 30 km. Czerniki obecnie są jednym z 23 sołectw wyodrębnionych w podziale administracyjnym Gminy Kętrzyn. Miejscowość Czerniki zajmuje obszar 22,25 ha, a ogólna powierzchnia sołectwa Czerniki wynosi 1963,43 ha (z lasem Gierłoż).



Mapa Gminy Kętrzyn

Obecnie wieś Czerniki zamieszkuje 260 mieszkańców (stan na 01.01.2010), w większości są to rodziny trójpokoleniowe. Na terenie sołectwa istnieją 43 gospodarstwa rolne (o pow. od 1 ha wzwyż). Wieś wyposażona jest w sieć:

- energetyczną,
- wodociagową (wybudowana w latach 90-tych XX w.), wieś w 100% zwodociagowana;
- kanalizacyjną (wybudowana w 2001 r.), wieś w 100% skanalizowana; ścieki odprowadzane są do biologicznej oczyszczalni ścieków w miejscowości Karolewo.
- telekomunikacyjną, wieś ma zapewniony dostęp do internetu.

W naszej miejscowości funkcjonuje jeden sklep ogólnospżywczy oraz świetlica i biblioteka gminna, stanowiące zaplecze służące rozwojowi życia kulturalnego oraz będące miejscem spotkań ludności. Pomieszczenia jednak wymagają modernizacji i zakupu nowego wyposażenia.

Od 2003 roku nie ma w naszej wsi szkoły podstawowej, a dzieci i młodzież dowożona jest

autobusem do szkoły podstawowej w miejscowości Kruszewiec i do gimnazjum gminnego w Karolewie.

Na terenie naszej wsi znajdują się następujące organizacje społeczne:

- Sołtys i Rada Sołecka,
- Młodzieżowa Drużyna Piłki Nożnej,
- Nieformalna Grupa „Czarny Kamień”

Działalność tych organizacji skupia się wokół pielęgnowania tradycji wiejskich. Wieś ma wiejskie boisko położone w centrum wsi, które wymaga modernizacji. We wsi funkcjonują 3 warsztaty naprawy pojazdów samochodowych, 2 gospodarstwa agroturystyczne.

Wieś ma dobre połączenie autobusowe z miastem Kętrzyn, we wsi jest przystanek autobusowy.

W okresie letnim od czerwca do końca sierpnia kursuje autobus komunikacji miejskiej. W pobliżu wsi przebiega nieczynna linia kolejowa Kętrzyn – Węgorzewo.

Największym atutem wsi jest przyroda, 2 pobliskie jeziora : Mój i Siercze, ciekawa rzeźba terenu oraz duży udział lasów i czyste powietrze. Naturalne warunki wsi stanowią atrakcyjny teren wypoczynkowy i turystyczny.

Ia. Historia miejscowości.

Czerniki (niem. *Schwarzstein*)– jako wieś czynszowa lokowana została w XIVw. na prawie chełmińskim, na miejscu świętego gaju Prusów. W Czernikach już w XIVw. była karczma i młyn. Młyn wodny usytuowany był w wąwozie, gdzie do dziś leży wielki czarny kamień. W 1785 roku w Czernikach było 31 budynków, a w 1818 r. 34 budynki i 240 mieszkańców. W maju 1939 r. wieś liczyła 1590 mieszkańców, a we wsi była szkoła, dom ludowy, remiza strażacka, karczma młyn i rzeźnia. Nazwa wsi pochodzi od czarnego kamienia. Według legendy diabeł leciał z Afryki z wielkim kamieniem, aby zburzyć budowany kościół. Nie zdążył jednak donieść kamienia przed odprawieniem Mszy. Upuszczony przez diabła kamień pozostał w Czernikach.

Kościół w Czernikach wybudowano pod koniec XIVw. na miejscu świętego gaju Prusów. Parafia w Czernikach należała do archiprezbiteratu (odpowiednik dekanatu) w Reszlu do 1525 r. Od 1490 r. proboszcz z Czernik miał też do obsługi kaplicę w Sterławkach Wielkich. Kościół był przebudowywany w latach 1749-1750 i 1771-1772, a w roku 1886 dobudowano wieżę. Do drugiej wojny światowej nad wejściem do kościoła wisiała podkowa. Podkowę tą wiązano z legendą o karczmarce z Nakomiad. Najprawdopodobniej była to jednak pamiątka po Tatarach, którzy ograbili Czerniki w 1657 r. Legenda ta ukazała się w druku po raz pierwszy w 1720 r. Po reformacji kościół w Czernikach został świątynią ewangelicką do 1945 r. Kaplicę w Sterławkach Wielkich obsługiwali duchowni z Czernik do 1585 r. W Czernikach pastory i diakoni musieli znać język polski.

Czerniki zaraz po II wojnie miały nazwę Czarny Kamień. W Czernikach pierwsza Msza św. po poświęceniu kościoła dla kultu katolickiego odbyła się 27 grudnia 1945 r. Kościół poświęcił pod wezwaniem św. Jana Ewangelisty i Matki Boskiej Szkaplerznej ks. Wacław Radziwon z parafii św. Katarzyny w Kętrzynie. W kościele przeprowadzono niezbędne remonty (szklenie okien, zamki do drzwi, uzupełniono brakujące dachówki). Zmieniono ołtarz główny - na tle ocalałego witraża zamocowano krucyfiks z końca XV w., którego pochodzenie nie jest znane. Z czasów przedreformacyjnych zachowała się w kruchcie kościoła granitowa chrzcielnica. W Czernikach podobnie jak w Karolewie były przeszkody w utworzeniu parafii. Kościół w Czernikach jest kościołem filialnym parafii w Karolewie.

W latach 1945-2003 na terenie wsi funkcjonowała szkoła podstawowa. Przez 58 lat swojego istnienia wykształciła kilka pokoleń mieszkańców wsi i okolicznych miejscowości, pracowało w niej wielu wspaniałych nauczycieli. Szkoła w Czernikach pełniła funkcję centrum kulturalnego wsi, odbywały się w niej różne uroczystości, w których czynny udział brali mieszkańcy wsi.

W latach 1960-1980 we wsi działała drużyna Ochotniczej Straży Pożarnej, która posiadała wóz strażacki oraz Koło Gospodyń Wiejskich, które aktywnie uczestniczyło w życiu społecznym wsi.

II. Planowane kierunki rozwoju.

| | | | | |
|--|---|--|--|---|
| Wieś: Czerniki | | Wizja: WZROST STANDARDU I JAKOŚCI ŻYCIA NA WSI | | |
| I. Plan | | | | II. Program Rozwoju Obszarów Wiejskich na latach 2007-2013 – działanie: Odnowa i Rozwój Wsi |
| 1. Cele. Co trzeba osiągnąć, by urzeczywistnić wizję wsi? | 2. Co pomoże osiągnąć cele? | | 3. Co może przeszkodzić? | Projekty. Co wykonamy? |
| | Zasoby. Czego użyjemy? | ATUTY Silne strony i szanse. Co wykorzystamy? | BARIERY Słabe strony. Co wyeliminujemy? Zagrożenia. Czego unikniemy? | |
| A. TOŻSAMOŚĆ WSI I WARTOŚCI ŻYCIA WIEJSKIEGO | | | | |
| Stworzenie nowej tradycji. Kultywowanie tradycji. Utworzenie centrum kulturowego w świetlicy wiejskiej | Dobry kontakt z gminą. Grupa Nieformalna „Czarny Kamień”, młodzież | Dobrze działająca Rada Sołecka i grupa młodzieży | Brak integracji we wsi. Mała skala rozpropagowania wsi. | - Odpust „Matki Boskiej Zielnej” - Modernizacja wiejskiej świetlicy - modernizacja biblioteki - Organizowanie dożynek wiejskich. |
| B. STANDARD ŻYCIA | | | | |
| Stworzenie infrastruktury technicznej. | -Gmina, - możliwość pozyskiwania wsparcia zewnętrznego. | Umiejętności samoorganizowania się. Rada Sołecka, młodzież | Brak inicjatywy oraz obawa przed prowadzeniem działalności na własny rachunek. | - modernizacja boiska wiejskiego i drogi dojazdowej do boiska -Budowa placu zabaw. |

| | | | | |
|--|-------------------------------------|---|---------------------------------------|---|
| | | | | -Zagospodarowanie terenu pełniącego funkcję centrum wsi - budowa ścieżek rowerowych -zagospodarowanie stawu ppoż. we wsi. - rekonstrukcja i remont murów kościoła - remont więźby dachowej i dachu Kościoła |
| C. JAKOŚĆ ŻYCIA | | | | |
| Podniesienie poziomu życia. | Boisko wiejskie. Świetlica wiejska. | Prężnie działająca Rada Sołecka, młodzież | Brak świadomości bycia potrzebnym. | Organizowanie imprez środowiskowych: „Dzień Babci i Dziadka”, „Dzień Matki”, „Dzień Dziecka”, Andrzejkki, opłatek - utworzenie klubu seniora |
| D. BYT | | | | |
| Możliwość sprzedaży własnych produktów przez rolników w ich własnej wsi. | Boisko wiejskie. Świetlica wiejska. | Dbłość o własne zasoby. | Brak urządzonego zaplecza handlowego. | Zorganizowanie stałego miejsca do sprzedaży produktów rolnych. Zagospodarowanie terenu wokół boiska sportowego i świetlicy wiejskiej. |

Wymienione działania i wszelkie przedsięwzięcia odnoszące się do poprawy standardu i jakości życia z całą pewnością zachęcać będą inwestorów do lokowania małych firm,

tworzenia perspektyw dla młodych ludzi, wspierania inicjatyw mieszkańców, pogłębiania więzi ze wsią itd.

Wszystkie opisane wyżej elementy urzeczywistniające wizję naszej wsi pogłębiać będą jej tożsamość. Wspólna praca na rzecz własnego środowiska, zespołowe przeżywanie organizowanych imprez, współpraca organizacji wiejskich i przedsiębiorstw zintegruje jeszcze bardziej naszą społeczność wiejską i sprawi, że w jej świadomości utrwali się pojęcie NASZEJ WSI, zakorzenionej w historii i otwartej na nowe czasy.

III. Inwentaryzacja zasobów.

W tabeli poniżej zamieszczono wszystkie ważniejsze dane dotyczące miejscowości:

| | |
|---|---|
| <p>Środowisko przyrodnicze</p> <p>- wody powierzchniowe</p> <p>- lasy</p> <p>- drogi</p> | <p>W pobliżu wsi znajdują się dwa jeziora:</p> <ul style="list-style-type: none"> - jezioro Mój (pow. 117 ha), dobry dostęp do wody - jezioro Siercze, dobry dostęp do wody <p>Przez wieś przepływa niewielka rzeczka, która wypływa z jeziora Siercze i uchodzi do rzeki Guber. We wsi jest zaniedbany staw ppoż.</p> <p>Wieś sąsiaduje z kompleksem leśnym zwanym lasem gierłoskim, w którym znajdują się bunkry wojenne- Kwatery Wojennej Hitlera, dwie leśniczówki : Dąbrowa i Gierłoż</p> <p>Przez wieś przebiegają drogi gminne (bruk z kamieni polnych typu kocie łby) i droga powiatowa</p> |
| <p>Środowisko kulturowe:</p> <p>- architektura wiejska</p> <p>- miejsca, osoby, przedmioty kultu</p> | <ul style="list-style-type: none"> - kościół z XIV w., budynek po starej karczmie , kilka domów wybudowanych w latach 20-tych XX w., zabudowa zwarta, budynki usytuowane wzdłuż dróg przebiegających przez wieś tzw. wyodrębniona ulicówka. -kapliczka wybudowana w 2002 r., kapliczka- Grota koło kościoła wybudowana z kamienia polnego w latach 80-tych XX w. , krzyż przydrożny usytuowany w centrum wsi., Cmentarz parafialny czynny do 1945 r. Po okresie |

| | |
|---|---|
| <ul style="list-style-type: none"> - Święta, odpusty, pielgrzymki - tradycja, obrzędy, gwara - specyficzna potrawa | <p>dewastacji oddany ponownie parafii w 1991 r., odbywają się pochówki zmarłych. Na cmentarzu znajduje się kilka zachowanych grobów z XIX w.</p> <ul style="list-style-type: none"> - Najważniejsze wydarzenie to coroczny odpust św.Jana w dniu 27 grudnia i święcenie wina. -Utrzymuje się tradycja Bożonarodzeniowych Kolędników Misyjnych oraz składanie życzeń noworocznych i dzielenie się opłatkiem - brak |
| <p>Obiekty i tereny:</p> <ul style="list-style-type: none"> - place spotkań - świetlica wiejska - Biblioteka Gminna - sport i rekreacja - ścieżki rowerowo- spacerowe | <ul style="list-style-type: none"> - nieutwardzony plac zlokalizowany przy świetlicy wiejskiej, nieutwardzony plac w centrum wsi z ławeczkami. -sala główna ze sceną o łącznej pow. 111,92 m² i pomieszczenie gospodarcze (kuchnia) o pow. 12,60 m² , pomieszczenia znajdują się budynku gminnym Nr 9. pomieszczenie (czytelnia+ punkt bezpłatnego dostępu do internetu) o pow. 24,71 m² , pomieszczenie z księgozbiorem o pow. 24,85 m² w budynku gminny Nr 9. - teren o pow. 0,56 ha , pełni on funkcję wiejskiego boiska sportowego, położone w centrum wsi (brak ławek do siedzenia, zły stan zielonej murawy, brak ogrodzenia, zły stan drogi dojazdowej, brak wiaty i oświetlenia) wykorzystywane w okresie od kwietnia do października przede wszystkim przez młodzieżową drużynę. -3 lokalne rozpoczynające się i kończące we wsi Czerniki (2 o długości do 5 km i 1 o długości do 20 km) |

| | |
|---|--|
| <p>Gospodarka:</p> <ul style="list-style-type: none"> - miejsca pracy - gospodarstwa rolne - zakłady usługowe - gospodarstwa agroturystyczne i pokoje gościnne - hotele ,pensjonaty - restauracje, bary | <p>Okolo 15 (oprócz osób prowadzących działalność typowo rolniczą – uprawę ziemi i hodowle zwierząt).</p> <p>2 rolników, którzy utrzymują się z działalności typowo rolniczej. 5 rolników – pow. gospodarstwa 10-15 ha, w których działalność rolnicza prowadzona jest dodatkowo.</p> <p>-3 warsztaty naprawy samochodów</p> <p>- 3</p> <p>- 2 w odległości ok. 5 km od wsi</p> <p>- 2, w odległości ok. 5 km od wsi</p> |
| <p>Mieszkańcy , kapitał społeczny</p> <ul style="list-style-type: none"> - autorytet - przedsiębiorcy - stowarzyszenia - inne | <p>Ksiądz, sołtys</p> <p>Prowadzący zakłady usługowe: warsztaty samochodowe, Właściciele hoteli: Księżycowy Dworek w Gierłóży , Wilczy Szaniec w Gierłóży</p> <p>-Brak</p> <p>- Grupa Nieformalna „Czarny Kamień”, Rada Sołecka, młodzieżowa drużyna piłkarska</p> |

IV. Ocena mocnych i słabych stron miejscowości .

Mocne strony:

- atrakcyjne położenie przy drodze powiatowej Kętrzyn Gierłóż,
- bliskość znanego obiektu turystycznego pn. Była wojenna Kwatera Hitlera w Gierłóży lub Wilczy Szaniec.
- bliskie sąsiedztwo z miastem Kętrzyn,
- zasoby krajobrazowe (las, pagórkowaty teren, 2 jeziora),

- gęsta sieć dróg gminnych,
- dobre połączenie komunikacyjne,
- wieś ma podstawowe media: wodociąg, kanalizacja, telefon
- istnienie świetlicy wiejskiej i biblioteki gminnej,
- istnienie terenów gminnych, które mogą być wykorzystywane przez mieszkańców wsi (boisko wiejskie, teren w centrum wsi, teren przy świetlicy wiejskiej, staw ppoż.)
- zabytkowy kościół XIV w. i cmentarz.

Słabe strony:

- zły stan dróg,
- niewykorzystanie walorów turystyczno-rekreacyjnych miejscowości (zły stan boiska wiejskiego, zły stan istniejących ścieżek spacerowo-rowerowych w obrębie sołectwa),
- brak ofert małej gastronomii i miejsc noclegowych,
- brak małej infrastruktury turystycznej (wiaty, miejsca na ogniska),
- brak oferty kulturalnej i małe wykorzystanie pomieszczeń świetlicy i biblioteki na cele kulturalne wsi (cykliczne imprezy kulturalne),
- brak zajęć pozalekcyjnych dla dzieci i młodzieży,
- brak kółek zainteresowań,
- brak stowarzyszenia działającego na rzecz mieszkańców wsi,
- brak oferty spędzania wolnego czasu dla seniorów
- brak placu zabaw,
- słabe wyposażenie świetlicy w sprzęt,
- niezadowalający stan techniczny kościoła (mury i dach kościoła),

Szanse:

- możliwość otrzymanie wsparcia finansowego z zewnętrznych źródeł,
- dopłaty bezpośrednie dla rolników,
- zaplecze dla miasta Kętrzyn,
- wzrost budownictwa mieszkaniowego,
- uczestnictwo w programie PROW 2007-2013, działanie: Odnowa i rozwój wsi
- powstanie stowarzyszenia działającego na rzecz mieszkańców wsi.

Zagrożenia:

- brak dostatecznych środków finansowych na inwestycje w sołectwie,
- stały wzrost wydatków ponoszonych przez obywateli na edukację i służbę zdrowia,
- ograniczone możliwości zbytu produktów rolnych,
- zła sytuacja rolnictwa, rozdrobnienie gospodarstw rolnych i ich niedofinansowanie

- odpływ na zewnątrz ludzi młodych,
- ubożenie społeczeństwa,
- brak ożywienia gospodarczego na terenie Gminy Kętrzyn, skutkującego nie powstawaniem nowych miejsc pracy i stagnacją w rozwoju lokalnym.

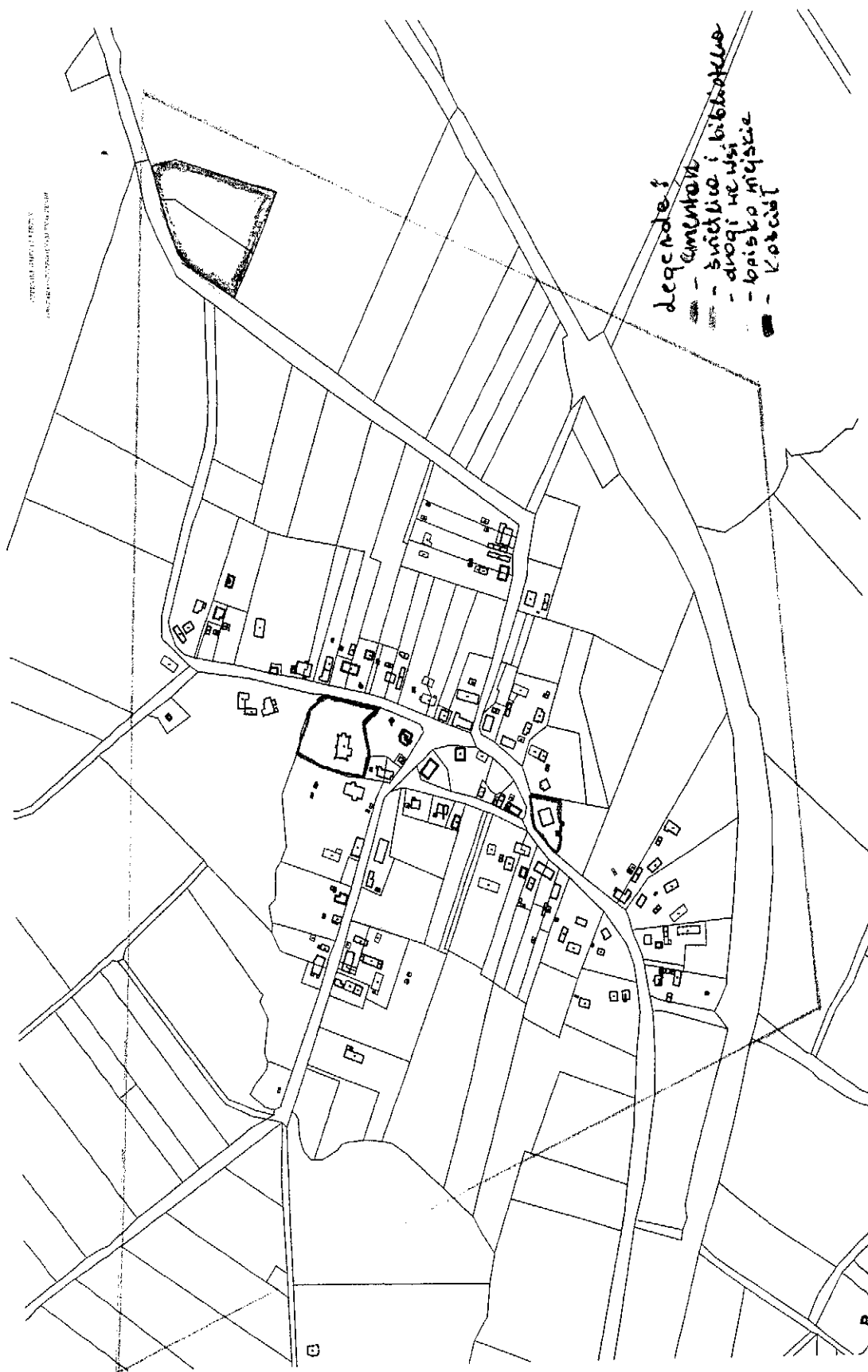
V. Obszary o szczególnym znaczeniu w miejscowości Czerniki.

Czerniki są jedną z większych miejscowości w Gminie Kętrzyn. W miejscowości tej znajdują się m.in. :

- kościół i cmentarz,
 - świetlica wiejska,
 - biblioteka,
 - boisko sportowe
 - drogi i ciągi komunikacyjne łączące obszar o szczególnym znaczeniu.
- W tych miejscach skupia się życie kulturalne i sportowe mieszkańców Czernik, dlatego są one obszarem o szczególnym znaczeniu dla tej wsi.

Zgodnie z przepisem przedmiotowego rozporządzenia, operacje realizowane w ramach działania "Odnowa i rozwój wsi" mogą dotyczyć kształtowania obszaru o szczególnym znaczeniu dla zaspokajania potrzeb mieszkańców, sprzyjających nawiązaniu kontaktów społecznych, ze względu na położenie oraz cechy funkcjonalno-przestrzenne, w szczególności poprzez odnawianie lub budowę placów parkingowych, chodników lub oświetlenia ulicznego. Definicja obszaru realizacji operacji z zakresu kształtowania przestrzeni została ustalona dla działania "Odnowa i rozwój wsi" PROW 2007-2013 i nie jest tożsama z definicją "obszaru przestrzeni publicznej" zawartą w ustawie z dnia 27 marca 2003 r. o planowaniu i zagospodarowaniu przestrzennym (Dz.U. 2006, Nr 45, poz. 319), zgodnie z którą, obszar przestrzeni publicznej musi być określony w studium uwarunkowania przestrzennego. W przypadku operacji realizowanych w ramach działania "Odnowa i rozwój wsi" PROW 2007-2013 nie jest to wymagane.

Obszar o szczególnym znaczeniu dla zaspokajania potrzeb mieszkańców, sprzyjający nawiązaniu kontaktów społecznych, ze względu na położenie oraz cechy funkcjonalno-przestrzenne, należy identyfikować z centrum miejscowości jednak, mając na uwadze różnorodność typów układów urbanistycznych zwłaszcza w miejscowościach wiejskich, centrum miejscowości w rozumieniu przepisów przedmiotowego rozporządzenia nie musi znajdować się w faktycznym centrum miejscowości identyfikowanym na podstawie mapy. Dlatego też, operacje związane z kształtowaniem obszarów o szczególnym znaczeniu dla zaspokajania potrzeb mieszkańców, sprzyjających nawiązaniu kontaktów społecznych, ze względu na ich położenie oraz cechy funkcjonalno-przestrzenne, należy weryfikować na podstawie Planu Odnowy Miejscowości zawierającego opis planowanych zadań inwestycyjnych, a w przypadku wątpliwości należy dokonać wizytacji w miejscu.



Mapa. Obszar o szczególnym znaczeniu - Czerniki

VI. Opis planowanych przedsięwzięć.

1. Modernizacja infrastruktury rekreacyjno – sportowej:



Fot. Widok ogólny boiska wiejskiego.

1.1. Remont i modernizacja wiejskiego boiska sportowego we wsi Czerniki.

Plan Odnowy Miejscowości Czerniki opracowany przez mieszkańców wsi zakłada realizację działań ze sfer życia: społeczno – kulturalnego. W celu zapewnienia realizacji planowanych działań niezbędny jest remont istniejącego boiska wiejskiego. Dzięki funkcjonowaniu boiska mieszkańcy wsi będą mogli czynnie uprawiać sport. Boisko oraz wspólne gry uaktywnią miejscowy potencjał społeczny oraz przywrócą wśród mieszkańców dawną tradycję niedzielnych rozgrywek sportowych organizowanych we wsi.

Boisko ma być miejscem organizacji czasu wolnego w okresie letnim dla dzieci i młodzieży. Ma również zapoczątkować realizację wspólnych przedsięwzięć na rzecz poprawy warunków i jakości życia na wsi a w tym aktywnego wypoczynku i zdrowego trybu życia. Obecnie stan techniczny boiska i jego najbliższe otoczenie jest na tyle niezadowolające, że wymaga natychmiastowego remontu i modernizacji. Wyremontowane boisko będzie wizytówką naszej wsi.

W uzasadnieniu powyższego przedsięwzięcia należy zauważyć, że projekt, choć nie przynosi bezpośrednich korzyści materialnych, wpływa na każdą dziedzinę życia a przede wszystkim zaspokoi potrzeby mieszkańców w sferze społeczno – kulturalnej. Realizacja projektu będzie

katalizatorem przemian społecznych oraz bezpośrednio przełoży się na różne dziedziny życia mieszkańców wsi.

Modernizacja boiska wiejskiego.

Zakres prac obejmuje:

- wykonanie ogrodzenia,
- roboty ziemne,
- siew trawy,
- sadzenie drzew i krzewów iglastych,
- wykonanie nowych bramek i słupków do siatkówki.
- Zakup huśtawek, zjeżdżalni i urządzenie placu zabaw dla dzieci.

Szacunkowy Kosztorys planowanego przedsięwzięcia:

Opis ogólny robót:

a./ Ogrodzenie z siatki powlekanej (5x 5 cm) o wysokości 1,50 m osadzonej na słupkach stalowych typowych w rozstawie 2,40 m zabetonowanych 20 x 30 cm (beton) na ławie z kamieni 20 x 80 cm. Długość ogrodzenia 325 mb. Wykonanie bramy wjazdowej. – **55 000 zł**

b./ Rekultywacja boiska (orka głęboka, bronowanie dwukrotne krzyżowo, uprawa agregatem krzyżowo, siew trawy krzyżowo, wałowanie, zakup nasion traw- 30 kg) – **1 600 zł**

c./ Zakup i sadzenie drzew i krzewów iglastych – **1 500 zł**

d./ Wykonanie nowych bramek i słupków do siatkówki, montaż urządzeń – **2 500 zł**

e./ Zakup huśtawek, zjeżdżalni i urządzenie placu zabaw dla dzieci. – **30 000 zł**

Łączny koszt : 90 600 zł

Harmonogram planowanego przedsięwzięcia – **2010- 2014 rok. . Rozpoczęcie prac uzależnione jest od pozyskania środków finansowych z programów pomocowych.**

2. Modernizacja i rozwój infrastruktury komunalnej

- Poprawa estetyki wsi – według indywidualnych możliwości właścicieli posesji.

Harmonogram planowanego przedsięwzięcia: dostosowany do możliwości właścicieli posesji
2010-2016



Fot. Droga dojazdowa do boiska wiejskiego

- Modernizacja istniejącej we wsi drogi dojazdowej do boiska oraz placu w centrum wsi (łączna powierzchnia 2253 m²) - 521 000 zł (z VAT 22%)

Harmonogram planowanego przedsięwzięcia : 2010- 2016 r. **Rozpoczęcie prac uzależnione jest od pozyskania środków finansowych z programów pomocowych UE.**



Fot. Plac w centrum wsi

3. Remont kościoła w Czernikach oraz prace na posesji przykościelnej .

Kościół w Czernikach jest najstarszym kościołem na terenie Gminy Kętrzyn, wybudowany został w II połowie XIV wieku. Jest on budowlą o cechach typowych dla krzyżackiego gotyku, mało zmieniony w wyniku późniejszych remontów. Budowlę zdobią ostrołukowe blendy i schodkowe szczyty. Wewnątrz znajduje się gotycki polichromowany krucyfiks z końca XV wieku, którego pochodzenie nie jest znane. Kościół jest szczególnym i ważnym miejscem dla mieszkańców wsi. Aby zachować jego świetność wymaga on ciągle przeprowadzania prac konserwatorskich.

Prace które należy wykonać aby ratować kościół;

1) Prace ziemne

- a) badania statyki skarpy na której kościół jest położony
- b) odwodnienie murów kościoła
- c) w przypadku stwierdzenia przemieszczania się gruntu budowa murów oporowych

2. Prace dotyczące murów kościoła

- a) remont szczytów kościoła uzupełnienie cegieł w murach i sterczynach
- b) zabezpieczenie murów przed pękaniem - kłamry
- c) przebudowa skarpy południowej
- e) zmiana blacharki i rynnowania na miedziane
- f) tynkowanie fryzu i blend

3) Otoczenie kościoła

- a) chodnik z kamienia polnego(bruk) lub kostki granitowej
- b) pielęgnacja drzewostanu wokół kościoła

Szacunkowy koszt remontu kościoła- 780 000 zł – 1 000 000 zł

Harmonogram planowanego przedsięwzięcia : 2010 -2016 r.

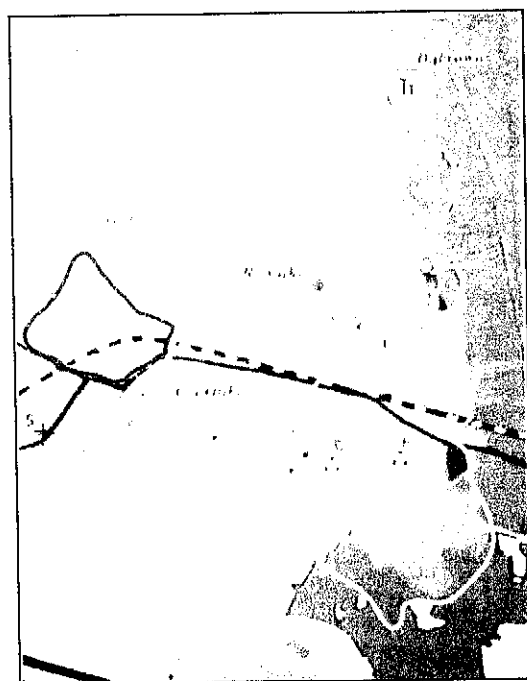


Fot. Kościół pw. Św. Jana Ewangelisty z XIV w.



Fot. Kościół pw. Św. Jana Ewangelisty z XIV w.

4. Uporządkowanie i zagospodarowanie ścieżek spacerowych i rowerowych. Szacunkowy koszt : 200 000 zł. Termin realizacji 2010-2016



| Legenda | Die Zeichenklärung | The legend |
|------------------------------|--------------------|-----------------------------|
| - zabudowania | ■ | - buildings |
| - droga asfaltowa | — | - asphalt road |
| - linia kolejowa | — | - railway |
| - jeziora | ○ | - lakes |
| - lasy | ■ | - forests |
| - tereny podmokłe | ■ | - wet areas |
| - drogi żwirowe | — | - gravelly roads |
| - drogi polne | — | - dirt tracks |
| - trasa rowerowa ok. - 20 km | — | - bicycle route about 20 km |
| - trasa piesza ok. - 5 km | — | - walking route about 5 km |
| - trasa piesza ok. - 3 km | — | - walking route about 3 km |
| - plaża leśna polana | ■ | - clearing beach |
| - plaża miejska | ■ | - public beach |
| - kościół krzyżacki | ■ | - Teutonic Knight's church |
| - cmentarz | ■ | - cemetery |
| - leśniczówka, stare dręby | ■ | - forester's lodge, old oak |
| - tu jestes | ■ | - you are here |

Rys. Przebieg ścieżek w sołectwie Czerniki

- Ułożenie chodnika łączącego wieś Czerniki z cmentarzem parafialnym (1 km). Koszt nieznany i wymaga przeprowadzenia szacunkowej kalkulacji. Termin realizacji 2010-2016 r.

4. Modernizacja i rozwój infrastruktury kulturalnej :

- Remont pomieszczeń świetlicy wiejskiej i zakup niezbędnego wyposażenia. – 50 000 zł

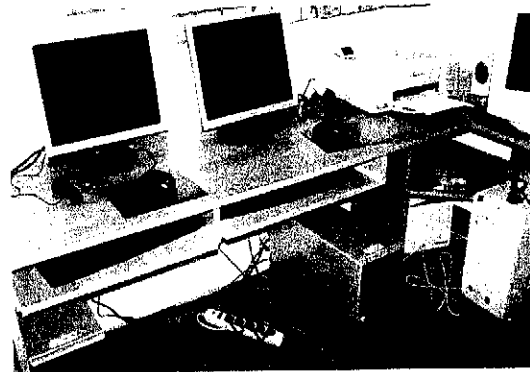
Termin realizacji – 2010-2016

- Remont pomieszczeń biblioteki i zakup niezbędnego wyposażenia. - 30 000 zł

Termin realizacji 2010-2013



Fot..Budynek nr 9 w Czernikach- świetlica i biblioteka



Fot. Biblioteka- Punkt bezpłatnego dostępu do internetu

5. Kultywowanie tradycji:

- Projekty kulturalne i edukacyjne .Powstanie grupy kolędniczej. **Termin realizacji 2010-2016**

6. Życie społeczne:

- Zorganizowanie Koła Kobiet Wiejskich - **Termin realizacji 2010-2016**

- zorganizowanie Klubu Seniora. **Termin realizacji 2010-2016**

Harmonogram realizacji inwestycji lub przedsięwzięcia

| Lp | Nazwa inwestycji lub przedsięwzięcia | Okres realizacji przedsięwzięcia lub inwestycji | | | | | | |
|----|---|---|------|------|------|------|------|------|
| | | 2010 | 2011 | 2012 | 2013 | 2014 | 2015 | 2016 |
| 1. | Remont i modernizacja wiejskiego boiska sportowego we wsi Czerniki | | | | | | | |
| 2. | Poprawa estetyki wsi | | | | | | | |
| 3. | Modernizacja istniejącej we wsi drogi dojazdowej do boiska oraz placu w centrum wsi | | | | | | | |
| 4. | Remont kościoła w Czernikach oraz prace na posesji przykościelnej | | | | | | | |
| 5. | Uporządkowanie i zagospodarowanie ścieżek spacerowych i rowerowych | | | | | | | |
| 6. | Ułożenie chodnika łączącego wieś Czerniki z cmentarzem parafialnym | | | | | | | |
| 7. | Remont pomieszczeń świetlicy wiejskiej i zakup niezbędnego wyposażenia | | | | | | | |
| 8. | Remont pomieszczeń biblioteki i zakup niezbędnego wyposażenia | | | | | | | |
| 9. | Projekty kulturalne i edukacyjne | | | | | | | |

VII. Monitorowanie Planu Rozwoju Miejscowości Czerniki oraz jego zmiana.

Corocznie przed uchwaleniem budżetu Gminy Kętrzyn sołtys na Zebraniu Wiejskim zdaje sprawozdanie z realizacji planu rozwoju oraz przedstawia projekt zmian harmonogramu realizacji przedsięwzięć – w przypadku takiej potrzeby. Następnie otwiera dyskusję nad sprawozdaniem i nowym harmonogramem .

W przypadku zakończenia dyskusji wnioskiem, że plan należałoby uaktualnić, Zebranie Wiejskie powołuje zespół, który przygotowuje projekt zmiany planu. Zmianę planu może z własnej inicjatywy przygotować sołtys lub dowolna grupa mieszkańców wsi. Zmiana planu oraz harmonogramu wymaga zatwierdzenia przez Zebranie Wiejskie.

Podsumowanie:

Plan Odnowy Miejscowości Czerniki zostanie przekazany przez sołtysa Wójtowi Gminy Kętrzyn celem podjęcia stosownych działań, tzn. zaakceptowaniu w/w planu i przedstawieniu go Radzie Gminy Kętrzyn w celu zatwierdzenia i zabezpieczenia środków w budżecie Gminy oraz pozyskiwaniu środków finansowych z zewnątrz.